

DE 4 VALLEIEN

Wandelingen in Anderlecht

Anderlecht
Toerisme

10
70



Langs het water, in de valleien van Anderlecht

Anderlecht heeft het geluk een zeer groene gemeente te zijn gebleven met uitgestrekte natuurlijke of semi-natuurlijke ruimten. Sommige, zoals het Rietveld van Neerpede, zijn zelfs beschermd als gewestelijk natuurlijk erfgoed. De gemeente herbergt ook het eerste door het Gewest erkende Natuurreservaat en een aanzienlijk aantal opmerkelijke bomen.

Deze peri-urbane gebieden zijn onderhevig aan een zeer hoge vastgoeddruk waardoor zij dreigen te verdwijnen. Een stad moet zich uiteraard ontwikkelen, maar het blijft belangrijk om de levenskwaliteit te behouden door kwaliteitsvolle landschappen en recreatiegebieden te vrijwaren. Daarom werkt de gemeente, in samenwerking met het Brussels Hoofdstedelijk Gewest, aan het behoud van de belangrijkste, interessantste en voor de stad zelf nuttigste natuurgebieden. Zo versterkt Anderlecht het groen en blauwe netwerk door de bestaande groene ruimten te consolideren, ze met elkaar te verbinden en het natuurlijk erfgoed uit te breiden in samenwerking met de buurtbewoners.

Om ze voor zoveel mogelijk mensen aantrekkelijk te maken, wilde de gemeente de zachte recreatie in deze te vrijwaren gebieden ontwikkelen door wandelpaden, fietsroutes en zelfs een mountainbikeroute aan te leggen. Dit vereiste een betere kennis van deze ruimten bij de inwoners van Anderlecht en hun bezoekers. In dit verband werd het Groen en Blauw Huis opgericht waarover we het later nog zullen hebben.

Van al die zeer verscheiden ruimten zullen we in de brochure de valleien voorstellen van de vier grote waterlopen op het gemeentelijke grondgebied. We wandelen langs het water en verkennen drie beken en de Zenne waarlangs de verschillende entiteiten zijn ontstaan die vandaag Anderlecht vormen.

Wandel met ons mee op het platteland, meestal ver weg van de drukte van de stad ... maar zonder het gemeentelijke grondgebied te verlaten. Veel wandelplezier.

Fabrice Cumps, Burgemeester

p 1→8
Algemene inleiding
Ferrariskaart 1777
Opmerkelijke bomen
4 valleien.
4 wandelingen?

p 9→25
De Broekvallei

p 26→53
De Pedevallei

p 54→79
De Vogelzangvallei

p 80→96
De Zennevallei

Algemene inleiding

Het landelijke landschap van Anderlecht wordt gekenmerkt door kleiachtige plateau-ruggen (Vlasendaal, Scherdemaal) met een open landschap dat bezaaid is met uitgestrekte graanvelden, de kouters, en wordt doorsneden door diepe rivierdalen waar zich in het verleden een concentratie van woningen, kleine moestuinen, boomgaarden en de eerste door water aangedreven semi-industriële vestigingen bevond: meelfabrieken, brouwerijen, papierfabrieken en steengroeven.

Dit gemengde landschap strekt zich uit van west naar oost en daalt zacht glooiend af naar de vallei van de Zenne die van zuid naar noord stroomt. Het is ontstaan door de geleidelijke ontbossing van delen van het Zoniënwoud in de 12de en 13de eeuw, om ze te kunnen bebouwen. De schilderkunst toont overvloedig de bestendigheid van deze verdeling. Vergelijk maar eens 'De parabel van de blinden' van Pieter Bruegel de Oude (1525-1569)¹ en 'De Luizenmolen'² van Jean Brusselmans (1884-1953). Vier eeuwen scheiden deze beide schilderijen van dezelfde plaats en toch tonen ze dezelfde landschappelijke realiteit. Meer wetenschappelijk gezien zijn deze indelingen ook te zien op de Ferrariskaart die tussen 1770 en 1778 werd opgemaakt³.



De kouters

¹ *De Parabel der Blinden* van Pieter Bruegel de Oude, bewaard in het Museum Capodimonte in Napels, Italië.

² *De Luizenmolen in Dilbeek* van Jean Brusselmans uit 1936, bewaard in de Koninklijke Musea voor Schone Kunsten van België, Brussel, <https://www.fine-arts-museum.be/fr/la-collection/jean-brusselmans-le-luizenmolen-a-dilbeek?artist=brusselmans-jean-1#>

³ Ferrariskaart, blad 76, 1777, Koninklijke Bibliotheek van België (KBR), <http://www.ngi.be/FerrarisKBR/index.jsp?l=fr>

Ferrariskaart
blad 76



Ferrariskaart, blad 76, 1777, Koninklijke Bibliotheek van België (KBR)



Aangelegde
oeveren

Pas aan het einde van de 19e eeuw, maar vooral in de 20e eeuw, heeft de verstedelijking zich verplaatst naar de belangrijkste verbindingswegen: steenwegen, Ring, spoorwegen, kanaal... In 1931 sneed de spoorweg Neerpede in tweeën en drong een totale reorganisatie van het oude dorp zich op.

De nog groene gebieden van de drie valleien - de Broekvallei, de Pedevallei en de Vogelzangvallei - worden zo gekenmerkt door de overgang tussen stedelijk en landelijk gebied, maar ook door de adembenemende panoramische uitzichten op zowel de stad als het platteland.



De verstedelijking van de valleibodems leidde tot de noodzaak om enerzijds het grillige debiet van deze waterlopen te beheersen en anderzijds om ze te gebruiken voor het hygiënische doel het vuile water uit de bewoonde gebieden af te voeren. Deze overwegingen leidden ertoe dat een groot deel van hun loop werd overwelfd en werd omgezet in riolen.

Pas aan het einde van de 20e eeuw kregen de autoriteiten aandacht voor het ecologische belang van deze beken en werden grote - maar nog steeds niet voltooide - werkzaamheden gestart voor de sanering van hun water, met name door de bouw van twee gewestelijke waterzuiveringsinstallaties. Tegelijk werden de oevers opgewaarderd en werden recreatiegebieden aangelegd.

Anderlecht ondernam grootscheepse acties om de groene zones en tussenliggende corridors in stand te houden. Daarbij werden verschillende gecoördineerde doelstellingen nagestreefd: het creëren van zachte recreatiezones die verbonden zijn met de natuur, de bescherming van dier- en plantensoorten, met name door het redden van broedplaatsen voor vogels, bestuivingsplaatsen voor insecten, het behoud van kwetsbare biotopen zoals wetlands...



Met de eigenaars van deze tussenliggende zones moesten akkoorden worden gesloten om hen, in lijn met hun exploitatie, een ecologisch en eenvormig beheer van hun percelen voor te stellen: een soort van buffer tussen de beschermde gebieden en een corridor voor fauna en flora, zoals het meditatie parcours langs de Vogelzangbeek.

Om deze inspanningen te coördineren en het grote publiek te informeren, werd het Groen en Blauw Huis opgericht waarvan we de initiatieven zullen toelichten tijdens de verschillende wandelingen in deze brochure.

Opmerkelijke bomen

De linde van Scherdemaal



Sinds 1990 inventariseert de Directie Monumenten en Landschappen van het Brussels Hoofdstedelijk Gewest de opmerkelijke bomen van de negentien Brusselse gemeenten.

Wat opvalt aan het landschap dat we zullen doorkruisen, zijn de ontelbare rijen knotwilgen langs de drie beken.

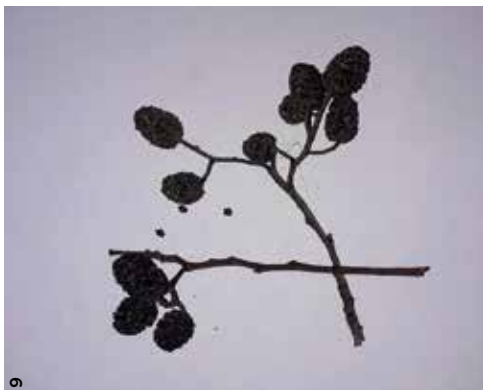
Knotwilgen zijn geen boomsoorten op zich, maar witte wilgen die de mens tijdens hun groei heeft gesnoeid door ze elk jaar te knotten en de scheuten te kunnen oogsten voor het mandenvlechten. De stam vormt dan aan de top een "kop", waardoor hij een vorm krijgt die aan een babykikker doet denken.

Ook al rechtvaardigt hun individuele waarde zelden de aandacht van de wandelaar, de gehelen die ze vormen langs de oevers horen onbetwistbaar bij het Brabantse landschap en behoren tot de langste en best bewaarde in onze streek. Op vele plaatsen geven zij de doorstroming aan van de beek -nu eens verborgen onder hoog gras, dan weer ver van het pad en verloren in een uitgestrekte weide. Soms zijn ze zelfs een spoor van een bedding die door de waterloop is verlaten.

De Directie Monumenten en Landschappen van het Brussels Hoofdstedelijk Gewest heeft ze dan ook terecht opgenomen in de Inventaris van Opmerkelijke Bomen die sinds 1990 alle opmerkelijke bomen van de negentien gemeenten inventariseert.

Knotwilgen





Vruchtdragende els

Naast de wilgenbosjes telt Anderlecht meer dan 241 opmerkelijke bomen die meer dan honderd soorten vertegenwoordigen, verspreid over het hele gemeentelijke grondgebied, maar waarvan een zeer groot deel te vinden is in het Scherdegemaalpark (zie de brochure Het Park System). Om als opmerkelijke boom te worden beschouwd, moet een specimen een erfgoedwaarde hebben die wordt bepaald door een botanisch, esthetisch of historisch belang.

De boom heeft een botanisch belang als hij tot een zeldzame soort behoort, een bijzonder biologisch kenmerk heeft of een respectabele ouderdom heeft bereikt.

Hij heeft een esthetisch belang als hij indrukwekkende takken, een brede stam of bijzonder mooie bloemen heeft.



Van historisch belang ten slotte is hij als hij getuige is geweest van een historische gebeurtenis of als hij als oriëntatiepunt heeft gediend. In onze streken is dat het geval voor veel lindebomen, bijvoorbeeld die van Scherdegemaal op de wandelroute door de Broekvallei.

Een wijze formule die met al deze criteria rekening houdt bepaalt of de boom al dan niet in de gewestelijke Inventaris van Opmerkelijke Bomen moet worden opgenomen en of er al dan niet beschermingsmaatregelen voor moeten worden getroffen.

De hier voorgestelde wandelingen leiden onvermijdelijk door beboste gebieden waarvan meerdere bomen zijn opgenomen in de gewestelijke inventaris, zoals de tweede linde in de Broekvallei.

Waar de zwarte els langs de Waalse waterlopen op zorgwekkende wijze aan het uitsterven is, treffen we hem wel aan langs de drie beken en rond de vijvers. Hij deelt deze vochtige tot halfvochtige gebieden met de wilg en krijgt daardoor nog extra ecologische waarde. De els is gemakkelijk te herkennen aan de kleine kegels die opengaan en talrijke kleine vruchtjes afgeven.

4 valleien. 4 wandelingen?

Waar stadswandelingen doorgaans een ruimtelijke logica volgen, hebben de onderstaande wandelingen geen echt begin- en eindpunt. De wandelaar kan ze ontdekken vanaf elk uiteinde, maar ook vanaf het midden en soms, in het geval van de Vogelzangvallei, via de verschillende vertakkingen.

Elke route biedt dan ook tal van wandelmogelijkheden van zeer verschillende aard en moeilijkheidsgraad. De weinig ervaren wandelaar kan zich beperken tot slechts één deel tegelijk, maar zal zeker terugkeren naar deze gebieden die zoveel verschillende landschappen herbergen.

Voor de gelijkvormigheid hebben we besloten om onze beschrijvingen te starten op het punt waar de waterlopen het grondgebied van Anderlecht binnenkomen. Daarna volgen we ze tot ze onder de grond verdwijnen of uitmonden in de Zenne, die we volgen tot ze het Anderlechtse grondgebied verlaat.

Omdat de waterlopen aan de grenzen van het Brussels Hoofdstedelijk Gewest zijn gelegen, zijn soms slechts enkele etappes bereikbaar met het openbaar vervoer. De wandelaar zal daarom tactische keuzes moeten maken om zo snel mogelijk de landelijke sfeer van de verschillende valleien te genieten.

Veel wandelplezier!

Wandeling
op het
platteland



De Vogelzangbeek bij het
binnenkomen van Anderlecht





De Broekbeek bij het binnenkomen van Anderlecht

De Broekvallei

De bron van deze beek is, zoals de naam *Bronstraat* al aangeeft, gelegen in de naburige gemeente Dilbeek, meer bepaald op het tien hectare grote domein Neerhof. Deze hoeve werd reeds vermeld in de 13de eeuw en een aantal gebouwen dateren nog uit de 18de eeuw. In 1974 werd ze omgevormd tot een educatieve hoeve van de Vlaamse Gemeenschapscommissie.

De Broekbeek komt het gemeentelijke grondgebied binnen in de buurt van de tuinwijk Goede Lucht.

Tot aan de overwelving was de Broekbeek de historische beek van Anderlecht. Ze doorkruiste het middeleeuwse dorp en volgde min of meer het tracé van de Sylvain Dupuislaan en vervolgens van de Broekstraat; De rivier voedde de Rink, het kasteel van Aumale en verschillende molens alvorens uit te monden in de Zenne, vlak bij de huidige Albert I-square.



Langs de oever liep een landweggetje, de Dam, waar de dorpsbewoners graag kwamen wandelen. Behalve de kronkelingen in de Broekstraat is er van deze historische waterloop die werd overwelfd helaas nauwelijks iets overgebleven.

De hele vallei tussen de Ninoofsesteenweg en de Itterbeekselaan is echter ingedeeld als 'natuurverwervingsgebied', wat betekent dat de overheid al wat er nog rest van de natuur en de landbouwactiviteit wil bewaren.

Aan de Itterbeekselaan meet een klein station een gemiddeld debiet van acht liter per seconde. Het record, duizend vijfhonderdvijfenzestig liter per seconde, werd opgetekend in 2004. De waterhoogte bedraagt tussen twee en ... honderdenacht centimeter. Het zijn deze significante en willekeurige verschillen, kenmerkend voor alle waterlopen in het stroomgebied van de Zenne, die hebben geleid tot hun overwelfing bij het naderen van de verstedelijkte gebieden.

1. De beek in de open lucht

We starten de wandeling aan het einde van de Vruchtbaarheidslaan, ten noorden van de tuinwijk Goede Lucht. Een pad leidt naar de weiden die recht tegenover de laatste huizen liggen. Enkele meters na het verlaten van de weg, voorbij een speelplein, steekt het de beek over. Vervolgens bereikt het de Broekstraat in Dilbeek. De beek markeert hier inderdaad de grens tussen de beide gemeenten.

Op deze plaats is de beek, verborgen door gras, zeer diep en wordt ze omzoomd door knotwilgen. Aan de Anderlechtse kant van de beek groeit een berkenbosje. Aan de overkant, de Dilbeekse kant, liggen enkele vochtige gebieden waar onder meer riet groeit.

Vervolgens slingert de beek zich door een met bomen omzoomde corridor te midden van weilanden en landbouwvelden, waardoor ze zich duidelijk onderscheidt in het landschap. De bomen langs de beek zijn voornamelijk inheems:



De brug over de Broekbeek

wilgen, meidoorns, eiken, hazelaars, linden en enkele essen.

De es wordt gekenmerkt door zijn samengestelde bladeren met spitse, zachtgroene kelkblaadjes. De boom kan indrukwekkend groot worden (zie de Pedevallei). Hij heeft hardhout (dat wordt gebruikt om borstelstelen, bogen, parketvloeren, enz. te maken) en draagt platte, dicht opeengepakte dopvruchten die vogeltongen worden genoemd.



Boomrijke
meanders

De andere oever wordt overwoekerd door een invasieve plant, de Japanse duizendknoop. In Azië wordt deze plant gebruikt om de verbrande hellingen van vulkanen opnieuw te beplanten en wordt hij gekweekt om zijn geneeskrachtige eigenschappen. Hier is deze exotische plant zo overwoekerd dat hij als invasief wordt beschouwd omdat hij inheemse planten verdringt. In september-oktober is hij echter bedekt met kleine witte bloemen, mannelijke of vrouwelijke, in hangende trossen die een zilveren baldakijn vormen.

Op de beide oevers van de rivier trachten de gemeentelijke diensten de invasie te beperken met behulp van een techniek die bekend staat als "plant engineering". Er wordt daarbij uitgegaan van het principe dat we door het bevorderen van inheemse planten, die van nature beter aan onze biotopen zijn aangepast, deze kunnen helpen in de strijd tegen invasieve planten. Daarom werden er wilgen, hazelaars, essen, braamstruiken en klimop heraan geplant.

Op het laatste rechte stuk werd de Anderlechtse oever uitgegraven om een groot regenwatergebied te vormen. Een grote hoeveelheid water kan er worden geabsorbeerd als het debiet de capaciteit van de geul overschrijdt. Zo ontstond een dubbele, met gras begroeide en semi-vochtige oever, een geschikte habitat voor amfibieën.



Japanse duizendknoop



Vrouwelijke bloemen



Mannelijke bloemen



Aan de overkant, op de Dilbeekse oever, grenst de beek aan landbouwgebieden waar onder meer grote serres staan. Links ligt het stormbekken in de Kaudenaardestraat dat er de geul mee deelt waar de Broekbeek ondergronds verdwijnt.

De dubbele oever



Weilanden
en serres

Buiten de route: de tuinwijk Moortebeek

Net aan de andere kant van de Ring bouwde een woningcoöperatie vanaf 1922 een tuinwijk met een zeker architecturaal belang. De stijl houdt het midden tussen art deco en modernisme. De wijk werd ontworpen door zeven verschillende architecten om elke eentonigheid tegen te gaan. Het is ook een zeer groene en rustgevende plek om te wandelen (zie de brochure Art deco en modernisme in Anderlecht).

2. De ondergrondse waterloop

Bij de overwelling werd de beek rechtgetrokken in een tunnel die ongeveer de historische loop van de Broekbeek volgt. Hij loopt dus onder de Ring door, volgt de Sylvain Dupuislaan en mondt uit in de Zenne, eveneens ondergronds, ter hoogte van het kruispunt van de Pasteurstraat en de Herzieningslaan.

Sinds 1983 worden werkzaamheden uitgevoerd om het rivierwater te scheiden van het afvalwater. De voormalige tunnel die ook als riool werd gebruikt, behoudt deze functie maar mondt nu uit in de zuidelijke verzamelriool.

Er werd echter een tweede tunnel gerealiseerd die een deel van het water uit de Broekbeek naar de Pede voert.

Ondanks deze sanering wordt de beek nog steeds belast met afvalwater als gevolg van lozings in de bovenloop.

De ondergrondse doorgang van de beek is te merken aan het metalen mangat in het gras als u het pad neemt naar de Ferdinand Crapsstraat; Via dit mangat wordt de regelmatigheid van de waterloop gecontroleerd.

Daarna is het zeer moeilijk om het tracé te bepalen. De wandeling volgt dus een route tussen het punt waar de beek ondergronds gaat en het punt waar ze in het water van de Pede terechtkomt.

Aan de rechterkant van de Ferdinand Crapsstraat staan de laatste huizen van de tuinwijk Goede Lucht, recht tegenover het gebouw van de Anderlechtse Haard. Hun architectuur is veel recenter dan die van de rest van de wijk waar de gevels uit lichtgrijze betonnen bakstenen bestaan.



De Craps

Deze woontoren met 111 woningen werd in 1970 gebouwd door de Anderlechtse Haard.

Het grijze dak is typisch voor dat decennium.

In 2010 werd onder leiding van Roose Partners Architects een renovatieproject uitgevoerd om het gebouw te isoleren en te ventileren. De toren werd volledig opgeknapt en bedekt met felgekleurde gevelpanelen om hem een moderne uitstraling te geven.



De geul van de Broekbeek

3. Het westelijke deel van Scherdegemaal

De straat klimt naar de top van een zeer open plateau dat eruitziet als een voorstedelijk dorp. Dit is het meest westelijke deel van het plateau van Scherdegemaal (zie de brochure Het Park system) dat nu van haar hoofddeel wordt gescheiden door de Ring.

Tegenover de brug over de Ring staat een eigentijds wooncomplex waarvan de kleurrijke vormgeving niet zonder belang is. Het gaat om zesendertig passieve en zeer energiezuinige sociale woningen, gebouwd door de BGHM (Brusselse Gewestelijke Huisvestingsmaatschappij).



In de Scherdegemaalstraat valt al meteen het verschil tussen twee bouwstijlen op: aan de even kant staan vier kleine bakstenen rijhuizen die doen denken aan de oude huizen van de landarbeiders en de eerste bewoners van de straat. Op het nr. 62 staat een interessant art-decohuis met een mooie bloemenconsole onder de erker.

Aan de oneven kant staat een villa buiten de rooilijn, in het midden van haar tuin. Verder is deze kant niet meer bebouwd. We kijken uit op een landelijk landschap, onderbroken door een paar boerderijgebouwen. Het reikt tot aan de rand van de lagergelegen Appelboomstraat waar een rij esdoorns het uitzicht afsluit.



Het eigentijdse complex



De art-decoconsole

De pakket-
bootvilla



Links opent zich de Soetkindreef. Alleen de even kant is bebouwd. Aan het einde van het veld, aan de rechterkant, staat een grootbladige linde in de gewestelijke Inventaris van de opmerkelijke bomen is opgenomen als de drieëntwintigste grootste lindeboom in zijn soort.

Nummer 32 is een voormalige boerderij die loodrecht op de weg is gebouwd, nummer 36 een prachtige modernistische villa in de pakketbootstijl (jaren 1930).



De kleinbladige linde en het cottagehuis

Voor nummer 44, een mooi huis in cottigestijl met een grote luifel, staat weer een opmerkelijke lindeboom, nu met kleine bladeren.

Een pad aan de rechterkant leidt naar Tijn Uilenspiegeldreef, waar nog een mooi huis in cottigestijl staat. De andere huizen in de straat ontleen het vocabularium van de Robbedoesstijl uit de jaren 1950 (de stijl die Franquin gebruikte voor dit personage: zeer geometrisch en strak met veel grote ramen, ook wel "Stijl 58" genoemd aangezien het de stijl was van de meeste paviljoenen van de Expo). De neocottage-elementen vinden we terug in alle voorstedelijke wijken uit die tijd (zie de brochure Het Park System).

De drie
ceders



Aan het einde van de dreef, aan weerszijden van de Scherdemaalstraat, staan drie imposante atlasceders waarvan de eerste werd geknot. Het beeld vanaf de onderkant van het kruispunt is vrij indrukwekkend. Aan de rechterkant vormen de huizen een interessant ensemble uit de jaren 1930.

Deze steile straat verbindt het plateau met de Pedevallei. Op de weg naar beneden zien we een vernaculaire landbouw- of op zijn minst landelijke architectuur.

Nummer 223 is een interessant art-decohuis geïnspireerd op de pakketbootstijl (vorm van de erker, verticaliteit van de travee van de inkomdeur) met een hangar die typisch is voor tuinbouwbedrijven.

Nummer 227, ernaast, is een mooi neorenaissancegebouw met een verhoogde ingang en balustrade waarachter een grote tuin met bomen schuilgaat.



Scherdemaal-
straat 223
en 227



De brug over de Pede

Op nummer 241 staat nog een vierkantshoeve, de Snoeckhoeve, die is opgenomen in de Inventaris van het bouwkundig erfgoed van het Brussels Hoofdstedelijk Gewest. De hoeve is nog steeds in bedrijf. Passanten kunnen er aardappelen kopen en op de achtergelegen weilanden graast nog het vee.

Nummer 284 getuigt van de tijd toen het clubhuis en de kleedkamers van RSCA-Rugby er gevestigd waren; Inmiddels beschikt de club over ultramoderne faciliteiten in de buurt van de Pede. Op de muur van de oude douches zien we een graffiti met een rugbyspeler in actie. Het aangrenzende beboste braakland werd recent ontwikkeld; een kronkelend pad leidt door deze hazelnootboomgaard die de mooie naam *La Boissette* draagt.

De Scherdemaalstraat eindigt aan de rand van de regionale vijver van de Pede, op het punt waar de beek een bocht maakt om zich bij de Haasstraat te voegen.

Iets daarvóór loopt een buurtweg aan de rechterkant onder een rij populieren door naar het Rietveld van Neerpede (zie Pedevallei).



29



De rugbyspeler

4. De samenvloeiing van de Pede

Een brug overspant het water van de Pede en geeft toegang tot de oever van de vijver.

Het pad volgt het water van de Pede en komt uit op de rotonde waar de Neerpedestraat haar grote lus sluit rond het oude stormbekken. De vijver mondt uit in de beek die onder de weg doorloopt om zich aan te sluiten bij een tweede vijver.



De tunnel van de Broekbeek en zijn samenvloeiing

Hier komt de tunnel van de Broekbeek tevoorschijn om zijn water in de Pede te lozen, waardoor een kunstmatige samenvloeiing ontstaat.



5. La Boissette

De wandeling gaat verder door de Neerpedestraat. Links leidt pad 116, dat begint met een paar stenen treden, naar *La Boissette*.

Deze groene ruimten grensden ooit aan de vakantiekolonie van Anderlecht. Vandaag zijn hier het trainingscentrum van de Sporting Club, een politiebureau en het hondentrainingscentrum van de hondenbrigade gevestigd.

Dit kleine bewaarde bosgebied, met een mooie variëteit aan inheemse soorten waarin de grote witte wilgen domineren, is als promenade aangelegd door het Groen en Blauw Huis (zie Pedevallei), met het oog op het respecteren van de biodiversiteit.

Het pad langs de omheining van het trainingsveld



Het kleine hazelaarbos bevat naast vele witte wilgen ook enkele prachtige exemplaren van essen en Amerikaanse eiken, zwarte eiken of quercus velutina die we herkennen aan de langwerpige bladeren (tot 20 cm). De lobben daarvan worden van elkaar gescheiden door een U-vormige inkeping en eindigen in lange pas toelopende tanden. In de herfst liggen hun eikels op de grond omdat de eekhoorns weten dat ze niet eetbaar zijn.



De Lourdesgrot in Neerpede

Buiten de route: St. Gerardus Majellakerk

De kerk werd in 1917 door architect Léopold Pepermans (ook de architect van de Sint-Franciscus-Xaveriuskerk in Anderlecht) ontworpen in neogotische stijl, maar werd pas in 1954 voltooid. Het orgel werd gebouwd door de gebroeders Sloomackers en dateert uit 1849.

In de laan die ernaartoe leidt, afgezoomd met lindebomen, bevindt zich een Lourdesgrot met beelden van de Heilige Maagd en de knielende heilige Bernadette. Het is een imitatie van de grot van Massabielle die wellicht uit de Eerste Wereldoorlog dateert.



Het monument voor het Heilig Hart van Jezus

Op het plein werd een monument opgericht voor het Heilig Hart van Jezus, met op de sokkel de inscriptie "*Bescherm Neerpede - Bescherm Anderlecht*" "*Protégez Neerpede - Protégez Anderlecht*" en de lijst van de parochianen die tijdens de twee oorlogen gesneuveld zijn.

Het pad leidt langs de faciliteiten van de RSCA Football Youth Academy, slaat dan linksaf en loopt de begroeiing in.



Een lichtspeet in La Boissette

Op dit punt doorkruist het een zone met wilgen, hulst en hazelaarbosjes die verstrikt zijn in een tapijt van braamstruiken en klimop, met een of twee zeer mooie openingen waar het zonlicht naar binnen stroomt. Als u om zich heen kijkt, zult u een zevenstammige hazelaar zien staan.

Het pad verlaat *La Boissette* langs de oude kledkamers van de rugbyclub die we al eerder zagen.



De uitgang van La Boissette

6. Het Vlasendaalplateau

Terug naar de Scherdemaalstraat die we nu aflopen in opgaande richting. Ter hoogte van nummer 223 opent zich de Vlinderstraat die in noordelijke richting naar de top van Vlasendaal leidt. Het is een typische landweg met oude kasseien, met gebouwen zonder eenheid van stijl die worden gescheiden door moestuinen en kleine agrarische gebouwen. De straat wordt al snel een geplaveid pad doorheen de velden.



De kouter en
de Appelboom-
straat

Hier stond vroeger de lemen schuur die het decor was van de *Boerenbruiloft* (1568) van Pieter Bruegel de Oude.

In zuidoostelijke richting zien we boven de bomen de gebouwen van het Jean-Louis Vivès park en het Martin Luther Kingplein (zie de brochure Het Park System).

Verder naar het zuiden en zuidwesten, voorbij de uitgestrekte koeienweide, het Klein Goedveld achter de populieren die het rugbyveld omzomen en de horizon afsluiten, liggen de Mijlenmeersvallei en de wijk van het Erasmusziekenhuis (zie Vogelzangvallei).

Nummer 106 in de Vlinderstraat, vlak voor het kruispunt met de Appelboomstraat, is een interessant, mooi gerestaureerd modernistisch huis.



Modernistisch huis

De Luizenmolen



De Vlinderstraat kruist de Appelboomstraat en vervolgt de beklimming van het plateau van Vlasendaal. Op de top (vijfzeventig meter), het hoogste punt van Anderlecht, staat de Luizenmolen.



De Luizenmolen

De oorspronkelijke molen werd tussen 1862 en 1864 gebouwd naast een imposante vierkants-hoeve die nog steeds in gebruik is en werd opgenomen in de Inventaris van het bouwkundig erfgoed.

In 1928 werd de molen stilgelegd. In 1939 kocht de gemeente het gebouw met de bedoeling om het te renoveren, maar de oorlog maakte een einde aan het project. Toch werd de molen in volle oorlogstijd nog beschermd. Vanwege de verregaande staat van verwaarlozing werd het beschermingsstatuut in 1954 echter opgegeven en in 1955 werd de molen afgebroken. In 1992 besloot een groep inwoners van Anderlecht, gefascineerd door de herinneringen aan de molen, de vereniging Luizenmolen-Anderlecht op te richten en de molen identiek weer op te bouwen. In mei 1999 werden de werken voltooid.

Sindsdien zet de vereniging zich in voor de goede werking en de promotie ervan en in 2007 werd hij opnieuw beschermd als monument.

De molen is elke 2de en 4de zondag van de maand open van 14 tot 17 uur. Buiten die periodes zijn groepsbezoeken mogelijk op aanvraag. <http://users.skynet.be/luizenmolen>

Buiten de route: Fruit Time

Het veld is gelegen in de Appelboomstraat 465. Sinds 2011 kunnen de bezoekers er van juni tot oktober zelf hun bloemen en fruit plukken (frambozen, aardbeien, bramen, zwarte bessen, rode bessen en bosbessen). Zie www.fruit-time.be



In de verte zien we de torens van het kasteel van Viron (1862), het huidige gemeentehuis van Dilbeek.

Op het kruispunt van de Appelboomstraat en de Vlinderstraat begint de Pierre Van Reyenantstraat, genoemd naar een voormalig gemeenteraadslid en bestuurder van de Anderlechtse Haard. Hier staat een imposant, zeer eclectisch gebouw met een groot terras met een klassieke balustrade.

Daartegenover ligt wat het laatste bietenveld van het Brussels Gewest moet zijn.

Vervolgens staan aan weerszijden van deze weg de gebouwen van Lysem en landbouwvelden van het Institut Redouté-Peiffer, een gewestelijk land- en tuinbouwinstituut dat sinds 2016 toepassingsserres, boomgaarden, landbouwvelden, bijenkorven en gloednieuwe laboratoriumgebouwen omvat.

De straat eindigt aan de Itterbeekselaan.

7. De tuinwijk Goede Lucht

Aan de andere kant van de laan ligt de tuinwijk Goede Lucht, gebouwd vanaf 1921, met tweehonderden huizen. We bevinden ons hier te midden van het platteland, ver van de stad in die tijd. De stijl van de huizen is vergelijkbaar met die van de tuinwijk Het Rad, maar minder interessant.

Sommige gevels hebben echter interessant metselwerk dat typisch art deco is. De naam moest de Brusselaars, die door de overwelving van de Zenne en de aanleg van de



Art-decometselwerk

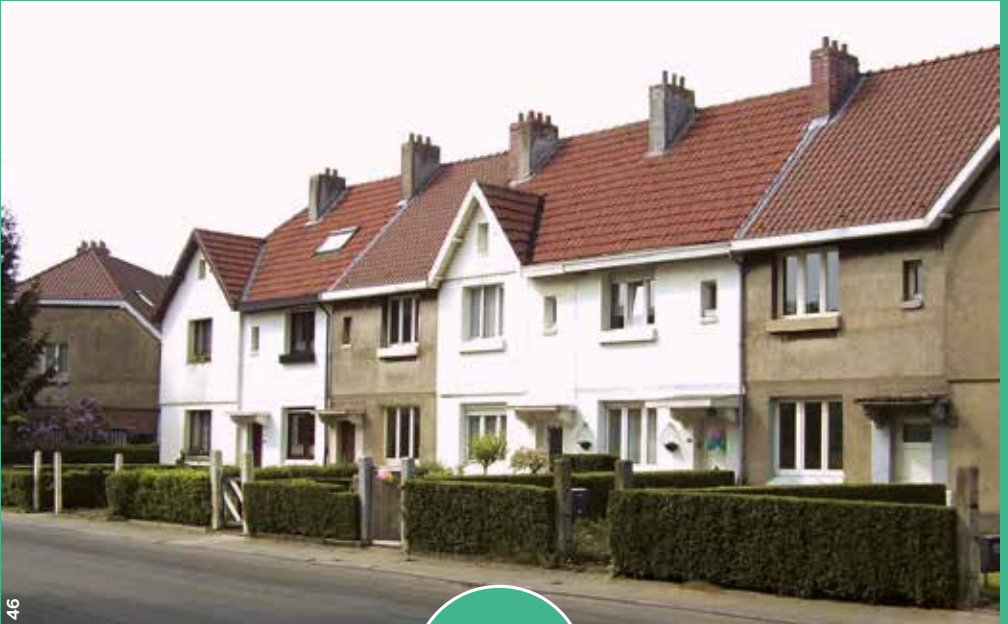
Noord-Zuidverbinding (1911-1952) uit hun oorspronkelijke wijken waren verdreven, overhalen om naar deze afgelegen en moeilijk bereikbare plaats te verhuizen. Ook de straatnamen hadden hetzelfde doel, namelijk een gezonder leven beloven, bijna op het platteland.



Een huis in de tuinwijk Goede Lucht



Naar het binnenterrein van een huizenblok



46

De huizenrijen van de tuinwijk

De wijk bleef groeien tot 1953, maar is altijd van de rest van het Brussels Gewest geïsoleerd gebleven, vooral sinds de aanleg van de Ring. Ze zou op een dorp in een voorstad lijken mocht er op het centrale plein (het Severineplein) een kerk staan in plaats van een school (zie de brochure Art deco en modernisme in Anderlecht).

Vandaag de dag wordt er een langzame en zware renovatie uitgevoerd om deze verouderde huizen al het moderne comfort te geven.

In de Geestdriftstraat, vlak na de tuinomheining van de eerste huizen aan de rechterkant, begint er een heel smal pad.

De ontwerpers van de tuinwijk voorzagen hier een erfdiensbaarheid om collectieve ruimten te creëren te midden van privétuinen. Het pad leidt naar een recreatieplein dat wordt omgeven door de tuinhekken van het huizenblok.

De Geestdriftstraat brengt ons weer naar het beginpunt van de wandeling.

Route

→ Naar punt 1, via de halte
Westland Shopping
MIVB: 46, 53, 75, 89

De Lijn: 116, 117, 118, 571, 572, 810

→ Naar punt 2, via de halte

Appelboom
MIVB: 46, 75

De Lijn: 116, 117, 118, 572, 810

→ Naar punt 4, via de halte

Marius Renard. MIVB: 81

→ Naar punt 5, via de halte

Neerpede
MIVB: 46

→ Naar punt 7, via de halte

Goede Lucht. MIVB: 75
De Lijn: 116, 117, 118, 572, 810



Een stormbekken langs de Pede

De Pedevallei

Deze zijrivier van de Zenne ontspringt in Sint-Martens-Lennik op de Tomberg, op een hoogte van drieënzestig meter. Ze doorkruist en geeft zijn naam aan drie dorpen. Het laatste voor Anderlecht is Sint-Anna-Pede, nu een deel van Dilbeek, dat wereldwijd bekend is om de kerk die zichtbaar is op de achtergrond van het schilderij van Pieter Bruegel de Oude (1525-1569), *De parabel der blinden* (1568).

De rivier zou zijn naam danken aan de legende over de oorsprong van Sint-Gertrudis-Pede. Gertrudis van Nijvel zou op weg naar Lennik met haar rijtuig in de modder van de beek zijn blijven steken en daarbij haar schoenen hebben verloren. Ze was genoodzaakt om haar reis te voet verder te zetten en 'pede' is het Latijnse woord voor *te voet*.

In Sint-Gertrudis-Pede krijgt de zijrivier die van de Tomberg stroomt er talrijke zijstromen bij, waaronder de Laarbeek, waardoor hij een rivier wordt van enige betekenis.



Sint-Gertrudis van Nijvel





Het derde gehucht is Neerpede in Anderlecht. Zoals de naam al aangeeft is het gelegen in het laagste deel van de vallei dat ook het interessantste is, met een buitengewone verscheidenheid aan landschappen.

Zoals alle Brusselse zijrivieren van de Zenne is de Pede bij het binnenkomen van het stedelijk gebied overwelfd. Zijn tunnel voert zijn water vermengd met afvalwater naar de zuidelijke collector. Via een overstort wordt het overtollige water bij de sluis van Anderlecht in het kanaal geloosd (zie Zennevallei).

Momenteel worden er echter werken uitgevoerd voor de aanleg van een sifon waardoor hij net als de Zuunbeek onder het kanaal doorloopt (zie Vogelzangvallei) en opnieuw uitmondt in de Zenne als het water net als de Broekbeek wordt gescheiden van de afvalwatercollector.



Het binnenkomen van de Pede in Neerpede



Een vallei die nog steeds in het teken staat van de landbouw

In de Pedevallei wordt achtendertig procent van de grond nog steeds gebruikt voor landbouw, zestien procent voor groene ruimten en vijf procent voor recreatiegebieden zoals de verschillende sportvelden. Wat de landbouw betreft blijven de grote kouters het gebied domineren.

Verschillende zones worden echter ook gewijd aan participatieve moestuinen. Naast hun voedselfunctie vervullen deze collectieve terreinen ook een rol bij de lokale gemeenschap voor de sociale cohesie, de verlichting van stress, de sensibilisering tot de kwaliteit van onze voeding en de bevordering van de biodiversiteit binnen de soorten die worden geteeld. Vandaag vertegenwoordigen ze meer dan honderd hectare in het Brussels Hoofdstedelijk Gewest, d.w.z. bijna één procent van de groene ruimten.





1. De Koeivijvervallei

De Pede komt de gemeente binnen van onder de Borrestraat in Dilbeek. Vervolgens loopt hij langs de Koeivijverstraat om er dan vanaf te buigen en een hooiland af te sluiten dat in het voorjaar met bloemen is bedekt.

Dat beleid heeft geleid tot de oprichting van het Groen en Blauw Huis, een gezamenlijk initiatief van de gemeente Anderlecht en Leefmilieu Brussel, maar ook tot de uitwerking door de gemeente van een reglement voor het gebruik van deze gebieden om hun activiteiten beter te coördineren en ze beter te integreren in het ecologisch beheer van de hele vallei.

Waar de Koeivijverstraat de Tarwestraat bereikt, vormt ze een rechte hoek. Een kleine beek die van Vlasendaal naar beneden stroomt, loopt erlangs en voegt zich bij de Pede waar die onder de weg doorloopt.

Twee stations meten een gemiddeld debiet van honderdentien liter per seconde, met een piek van duizend zevenhonderdenacht liter per seconde in 2004 en een waterhoogte die schommelt tussen zevenenveertig en honderdeenveertig centimeter. Deze grote variatie leidde - behalve tot de overwelving - tot de bouw van drie stormbekkens die niet alleen het overlopende water van de Pede opvangen, maar ook het water dat afvloeit van de Ring.

Van daaruit stroomt de rivier door de Koeivijvervallei. Die bestaat uit negen hectare waterrijk gebied dat bestaat uit maailanden, uitgestrekte weilanden die vaak door koeien worden begraaasd en landbouwvelden, allemaal beplant met imposante knotwilgen. Deze pittoreske plek met een onmiskenbare landschapelijke kwaliteit werd in 1997 terecht beschermd als landschap.



Een stormbekken langs de Pede



Het water van de Pede dat naar Neerpede stroomt



Een prachtig gerestaureerde hoeve
in de Tarwestraat

De Tarwestraat gaat over in de Neerpedestraat. Aan de linkerkant leidt ze naar de restaurants In Den Appelboom en De Notelaar. Zoals deze twee oude hoeveherbergen stonden er ooit vele rond Brussel. De Brusselaars konden er een glas gaan drinken of een hapje gaan eten op het platteland rond de stad.



Bomen geven aan waar de Pede stroomt

Aan de andere kant wordt deze straat, die de gemeente onlangs in zijn landelijke aanzien heeft hersteld door het wegdek te vervangen door oude bestrating, begrensd door twee waterrijke gebieden: rechts ligt een rietveld, links een vijver omringd door indrukwekkende treurwilgen.



De Koeivijvervallei



De Pede langs de Neerpedestraat

De straat komt bij de Pede uit in de buurt van de Neerpedhoeve. Sinds 1985 wordt daar een markt gehouden met zuivel- en tuinbouwproducten.

Vandaag worden er in een klein winkeltje naast de zeer charmante hoeve rauwe melk, ijs, eieren en honing verkocht, rechtstreeks bij de producent. Het bedrijf beslaat tweeënzestig hectare, waarvan tweeënveertig in het Brussels Gewest.



De brug over de Pede



De brug voor de Neerpedhoeve

De straat en de rivier lopen naast elkaar. De eerste steekt de tweede meermaals over en gaat zo van de linkeroever over naar de rechteroever via kleine bruggen, hetzij landelijk zoals die tegenover de Neerpedhoeve, hetzij van stenen en bakstenen zoals aan de rand van het kleine gehucht stroomafwaarts.

De grote vijver



62

2. Het regionaal park

Onder in de Koeivijvervallei ligt een brug over de Pede. Een betonnen reservoir scheidt het water van de Pede van het water van de vijver in het regionale park.

Het gewestelijke Pedepark werd aangelegd rond een oud stormbekken van vier en een halve hectare met een capaciteit van 50.000

kubieke meter. Het werd in 1980 gegraven om het overstromende water van de Pede op te vangen.

Helaas heeft het slib dat door het water van de Pede wordt meegevoerd deze oorspronkelijke functie ingehaald en is het bekken een vijver geworden.

Een vrijetijds-
en recreatie-
park



63



64

Ganzen hebben de trek opgegeven

Het wordt nu bevolkt door karper, brasem en zeelt die vele soorten watervogels aantrekken, hetzij tijdelijk voor trekvogels of zeevogels, hetzij permanent voor andere. Bij het vallen van de avond wordt hun ballet vervangen door dat van de vleermuizen.

Dankzij de zandbanken herbergt de vijver vele semi-aquatische botanische soorten zoals de moerasiris van januari tot juli (het symbool van Brussel-Hoofdstad) of het gewone riet. Door de altijd vochtige oevers is het een ideale ontwikkelingsplaats voor kattenkruid of moerasspirea.



Het pad tussen de Pede en de vijver

Het park wordt omgeven door tientallen hectaren sportvelden (voetbal, rugby en hockey, onthaalgebouwen en kleedkamers, maneges en golf - met de enige 18-holesbaan in het Brussels Hoofdstedelijk Gewest, en zelfs een kunstschaatsbaan) en is tevens aangelegd als promenade voor zowel wandelaars (met faciliteiten voor slechtzienden) als fietsers. De vijver wordt ten slotte ook gebruikt voor de organisatie van miniatuurbootregatta's.



Drie paden leiden rond de grote vijver. Het eerste omringt de vijver vanuit het noorden, langs de waterloop.

Het is een promenade naar de waterwereld die wordt omzoomd door rijen knotwilgen.

In de hoek van de vijver leidt een brug naar de Scherdegemaalstraat (zie Broekvallei).



Vanaf hier stroomt het water van de Pede naar de andere vijver in het park in een zeer groene omgeving, waarbij de waterstroom wordt verborgen door hoog gras.

De waterloop loopt langs de grote vijver, waarvan de stuw in de tegenoverliggende hoek ligt en ontvangt daar tegelijk het water van de Broekbeek, om vervolgens onder de Haasstraat door te lopen.



De brug in de Scherdedemaalstraat



Het Klein Goedveld



3. Het Rietveld van Neerpede

De Neerpedestraat loopt rond het park vanuit het noorden en langs de faciliteiten van de Royal Sporting Club Anderlecht-Rugby.

Ze sluit aan op de Scherdemaalstraat, bijna samen met een kleine buurtweg die achter het populierenbosje van het rugbystadion loopt. Na de Italiaanse populieren lijken twee rijen imposante zwarte populieren aan te geven dat het pad hier ooit doorheen liep.

Aan de andere kant van het pad staat een groene haag van meidoorn, hulst en hazelaar, onderbroken door grote essen.

Plots mondt het pad uit te midden van een open weide. Het splitst het Klein Goedveld (zie Broekvallei) in tweeën en biedt een prachtig uitzicht op de Luizenmolen waarvan de wieken zich in alle seizoenen tegen de hemel aftekenen.



Een opmerkelijk landschap

In het midden van deze ruimte staat eenzaam een prachtige boom, een grote es.

Net na de esboom wordt het pad aan de linkerkant begrensd door een bebost gebied waar oude wrattige berken hun voordeel deden met een halfnat gebied.

Het ligt verborgen in het struikgewas maar loopt langs het pad: het Rietveld van Neerpede.



De es



Het Rietveld van Neerpede

Het rietveld van anderhalve hectare, sinds 1997 beschermd door het Gewest, is de grootste rietvlakte in het Brussels Gewest en een van de mooiste landelijke landschappen van Anderlecht.

We danken het aan verschillende bronnen die een moerassig gebied in stand houden in een natuurlijke depressie tussen de Appelboomstraat en de Neerpedestraat. Het rietveld is de thuishaven van vogels zoals grasmussen en zwartkoppen.

Rondom het rietveld staan eeuwenoude knotwilgen waarin de steenuil nestelt.





76

4. De hoek van de Ketelstraat

Terug bij de brug over de Pede onder in de Koeivijvervallei op de rechteroever van de beek, staat het Groen en Blauw Huis. Het werd opgericht op initiatief van de gemeente en opende in 2012 een Natuurtuin.

Vandaag maakt deze tuin, voorzien van het Natagora-label, deel uit van een netwerk van percelen die door hun respectieve eigenaars op gecoördineerde wijze worden beheerd zodat de natuur zich optimaal kan ontwikke-

len. Elke deelnemer verbindt zich ertoe om de in een handvest neergelegde beheersbeginselen na te leven; de eigenaars zijn zowel particulieren als openbare of particuliere collectiviteiten. Zo biedt de tuin een grote verscheidenheid aan inheemse planten en dieren.

Aan de achterkant van het Groen en Blauw Huis ligt de ChAm (Champ-à-Mailles) die wordt beheerd als een participatieve moestuin. Het is te bereiken via de Neerpedestraat.



Tot slot biedt het Groen en Blauw Huis een reeks activiteiten om de Pedevallei te ontdekken. Het verspreidt ook informatie over het behoud van de Pede (<https://mvb.brussels/info@mvb.brussels>).

Recht tegenover het huis kon door het dichtslibben van de vijver een eiland ontstaan, een paradijs voor watervogels: eenden, meerkoeten, ganzen, zwanen en Egyptische ganzen. Vanaf de herfst zijn op de vijver aalscholvers en meeuwen te zien die er komen overwinteren.

We vervolgen onze weg op de rechteroever van de vijver. In de hoek wordt de vervallen Ketelhoeve gerenoveerd en wil Leefmilieu Brussel een coöperatief project starten voor jonge tuinders.

Aan de achterzijde van de hoevegebouwen heeft de gemeente een recreatiegebied met een speelplein aangelegd.

Het bosje aan de rand van de Pede, iets verderop, herbergt een grote populatie hazen en patrijzen.





79

De beek in de Kiekenstraat



80



81

De oevers van de grote vijver



Net daarboven, in de gelijknamige straat, ligt Betterave enz., een moestuin van zeventendertig hectare met een grote serre van zeven are.

De productie is gegarandeerd vrij van chemicaliën. De originaliteit ligt in het feit dat het een agrobos is waar moestuinplanten worden geteeld naast laagstammige fruitbomen.

De Lerreschuur op het nummer 77 is een hoeve die is opgenomen in de inventaris van het bouwkundig erfgoed en dateert van 1888.

De hele oever aan deze kant is afgezoomd met zwarte elzen waarvan de diepe wortels de oevers op hun plaats houden.

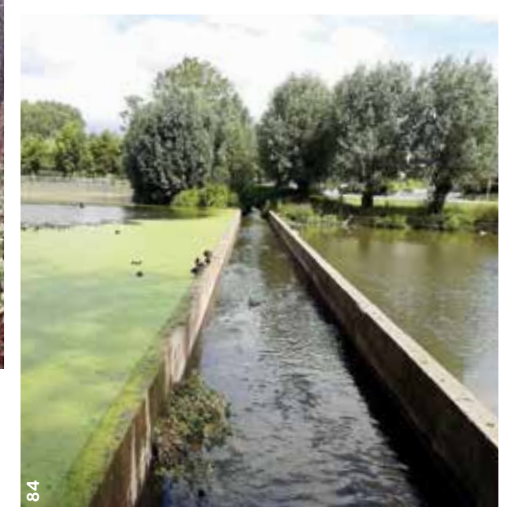
In de volgende hoek van de vijver, vanaf de Kiekenstraat, ontspringt een lange beek, de "Lange wei", die de vijver voedt en een kleine pittoreske waterval vormt. In het verleden was deze beek een rechtstreekse zijrivier van de Pede.

De Kiekenstraat is een korte promenade op zich. Ze is afgezoomd met prachtige landhuizen waaronder de Pony Club, gevestigd in een oude hoeve uit 1885 die is opgenomen in de gewestelijke Inventaris van het bouwkundig erfgoed. De straat loopt naar de top van het domein van de Ketelhoeve.

De oever van de vijver komt uit op de rotonde van de Neerpedestraat en de Haasstraat.



83
De Pede in de Haasstraat



84
De Pede stroomt door de vijver in een kanaal

5. De tweede vijver

De Pede loopt onder de weg door en volgt gedurende enkele meters de Haasstraat.

Het lijkt of ze zich uitstort in de vijver, maar in werkelijkheid stroomt ze door een betonnen goot om het water van de vijver niet te vervuilen.

De vijver wordt van zuurstof voorzien door een prachtige waaivormige waterstraal die botulisme-epidemieën voorkomt die de watervogels zouden doden.

Als we de beide oevers volgen, kunnen we de Pede omzeilen. De linkeroever biedt een kortere en minder gevarieerde route, maar de wandelaar kan erbij mooi weer even op een bankje zitten en genieten van de zon die boven het gebladerte van de bomen aan de overkant schijnt.



85

De linkeroever



86

Dit pad leidt rechtstreeks naar een merkwaardig, bijna rond betonnen bekken dat langs de rivier loopt waarin het uitmondt na decantatie. Het is een stormbekken voor het water van de Ring dat op palen door de vallei loopt.

De rechteroever is schilderachtiger, met veel vogels waaronder sneeuwganzen. Het water van de Pede kronkelt er tussen esdoorns, lindebomen en wilgen. Een grote plataan, met takken evenwijdig aan de grond, markeert een bocht in de oever.

Het pad steekt de rivier over via een stenen brug en bereikt dan de sportfaciliteiten van Mayfair, waar we aan de Brasserie des Etangs de Pede genieten van het uitzicht over de hele groen-blauwe ruimte.



87



88

De rechteroever



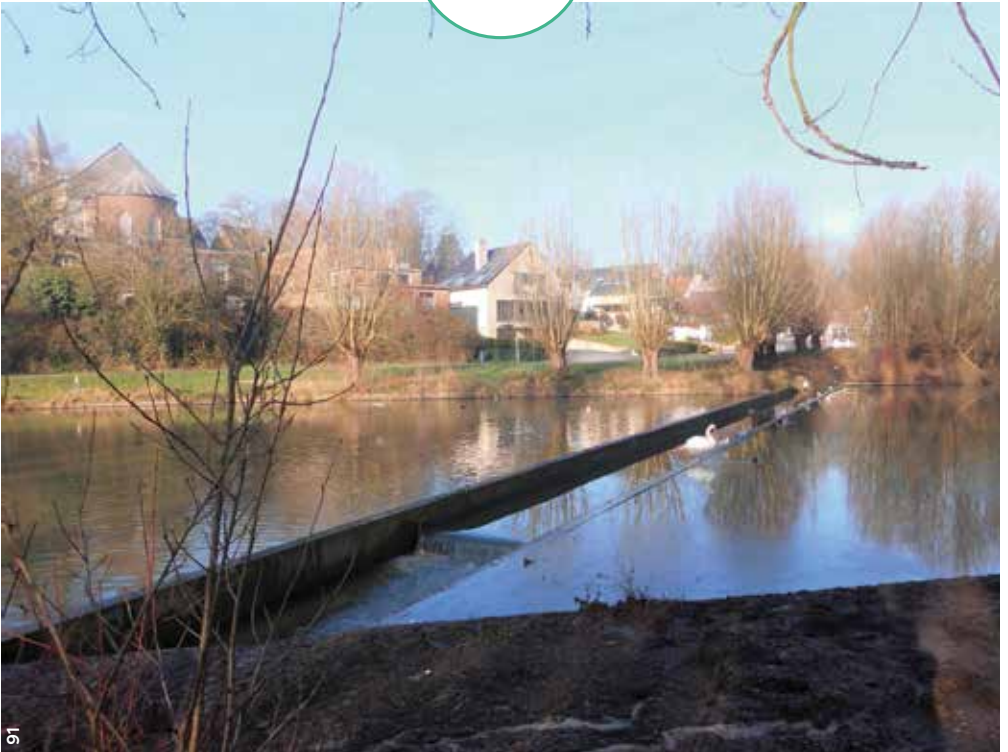
89

Het stormbekken



90

De goot van
de Pede



91



92

Het uitzicht over de andere oever en de kerk



93

De brug over de Pede



94



95

De vierkant aangelegde vijver

Vorbij de vijver zien we de Haasstraat en het geheel van de Sint-Gerardus Majellakerk en de bijgebouwen die er bovenuit steken.

De Pede loopt langs de vijver naar het stormbekken van de Ring.



De Pede volgt de vijver naar het stormbekken

6. De derde vijver

Het pad loopt verder naar een derde vijver die wordt gekoloniseerd door kattenstaarten (de kattenstaart verschilt van het gewone riet door zijn sigaarvormige punt).

Daarvóór komen we bij een prachtig aangelegde vijver met een arduinen rand en terras.

Het rietveld en
de toegang van
de vissers



96

Een boom die veel voorkomt in onze regio maar niet in deze wetlands, zorgt voor schaduw: een beuk.

De vijver is een favoriete plek voor vissers. Dat is te merken aan de toegangen *die ze er hebben gemaakt*.

Voor de kinderen werden er langs het pad rustieke speeltuigen geïnstalleerd. Het rietveld bedekt de hele overkant van de vijver.



97

Speeltuigen voor kinderen

Echte
kunstwerken



7. De Hall of Fame

Aan de ingang van het Vijverspark zien we de *Hall of Fame*. De pijlers van de Ring zijn over verschillende kilometers versierd met street art en vormen een waar openluchtmuseum van hedendaagse kunst.

Abstracte kalligrafitti staan naast realistische of abstracte graffitiwerken, soms geïnspireerd op de Belgische stripwereld, en vaak meer gestileerde sjablonen.



De Hall of Fame



De brug onder de Ring



De Pede doorkruist het openluchtmuseum

Deze in essentie tijdelijke werken zijn de palimpsesten van de 21ste eeuw en het principe om ze steeds te overschilderen is gebaseerd op de meritocratie. Met andere woorden, de ene graffitikunstenaar mag het werk van de andere bedekken zolang hij maar een meer perfect werk aanbiedt. Dat verklaart de overvloed aan kwaliteitswerken die voortdurend evolueren naargelang de vooruitgang in de technieken, het gereedschap of de actualiteit.

Te midden van deze tempel van de stads-cultuur vormt de rivier die er bovengronds dwars doorheen stroomt een opvallend contrast, vooral in de buurt van de kleine ijzeren brug die eroverheen gaat vlak voordat hij het Vijverspark binnenstroomt.

8. Het Vijverspark en het overstort van de Pede

De vijver van het park

Het Vijverspark werd in de jaren 1980 aangelegd als onderdeel van het Park System (zie de brochure Het Park System) en is sinds 1998 beschermd.

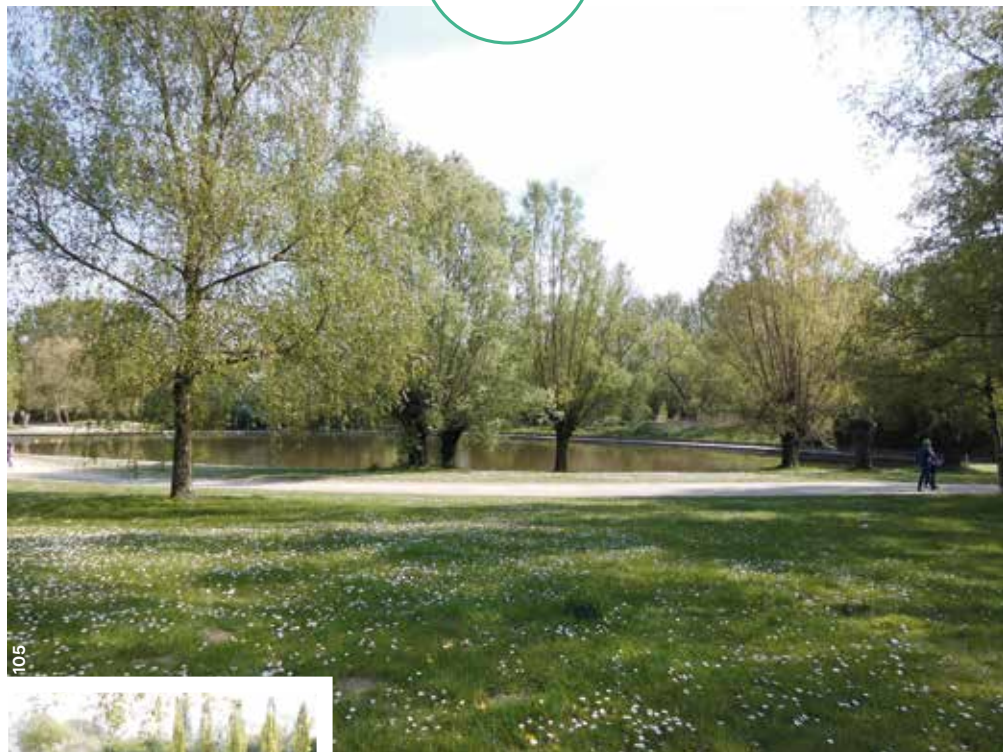
Het vormt een subtiele verbinding tussen het Park System en de Pedevallei die het afsluit. Het is immers daar dat de rivier verdwijnt in zijn tunnel die het water naar de zuidelijke collector en het kanaal voert.

In het park ligt een kunstmatige vijver, rustiek aangelegd maar met een landtong en een eiland voor de fauna.

Het wordt gedifferentieerd beheerd naargelang de percelen: naast de percelen die regelmatig worden gemaaid, heeft de gemeente zones ingericht die jaarlijks een late maaibeurt ondergaan zodat er weer wilde bloemen kunnen groeien. Die trekken heel wat verschillende soorten vogels en insecten aan.



Een vijver als
toevluchtsoord
voor vele
soorten



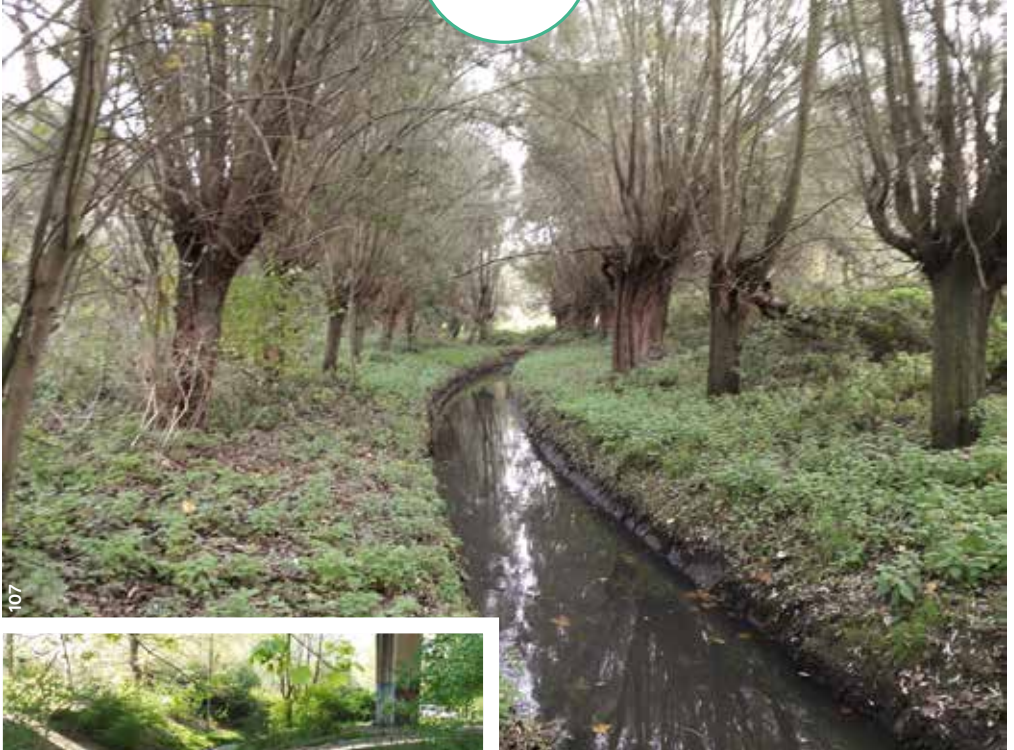
105



106

Het park biedt ook schuilplaatsen
in het struikgewas, beplant met
grote bomen die zich lenen als
nestplaats.

De Pede tussen
de knotwilgen



107



108

Er staan enkele opmerkelijke bomen waaronder een zilverpopulier die ook witte abeel wordt genoemd.

Een van de
bruggen over
de Pede



109

De rivier meandert achter de vijver door verschillende bomenrijen waarin de knotwilg overheerst.

Drie pittoreske stenen bruggen brengen de wandelaars van de ene oever naar de andere.

De Pede met
zijn boomrijke
oevers



Het overstort van de Pede

In een laatste rechte lijn, te midden van een prachtig wilgenbosje, voegt de Pede zich met een krappe bocht bij zijn overstort om vervolgens te verdwijnen.

Route

→ Naar punt 3, via de halte
Goede Lucht. MIVB: 75
De Lijn: 116, 117, 118, 572, 810

→ Naar punt 4,
via de metro: Station Erasmus
of de halte Multipharma
De Lijn: 141

→ Naar punt 5, via de halte
Neerpede. MIVB: 46

→ Naar punt 8, via de halte
Marius Renard. MIVB: 81
Bus : 74



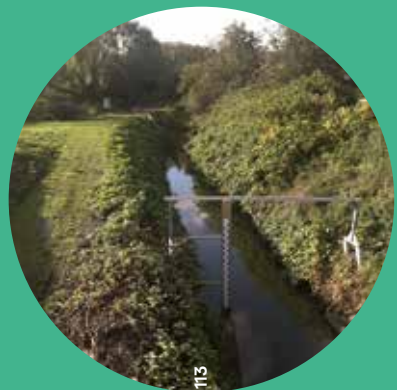
De Vogelzangbeek bij het binnenkomen van Anderlecht

De Vogelzangvallei

De Vogelzangbeek ligt aan de oorsprong van de naam Vogelzang die zowel aan de begraafplaats als aan de woonwijk werd gegeven. Deze beek vormt de natuurlijke grens tussen Anderlecht en Sint-Pieters-Leeuw.

Ze ontspringt aan twee beekjes die opwellingen in Vlezenbeek waaraan ze haar naam geeft. Op die plaats heet ze immers nog steeds de Vleze, de naam die ze bij ons droeg tot de 18de eeuw (er bestaat overigens nog steeds een Hof ter Vleestdreef). Als ze de grens tussen Sint-Pieters-Leeuw en Anderlecht vormt, heeft ze al de helft van haar zes kilometer afgelegd en is ook het water van de Sobroekbeek* erbij gekomen.

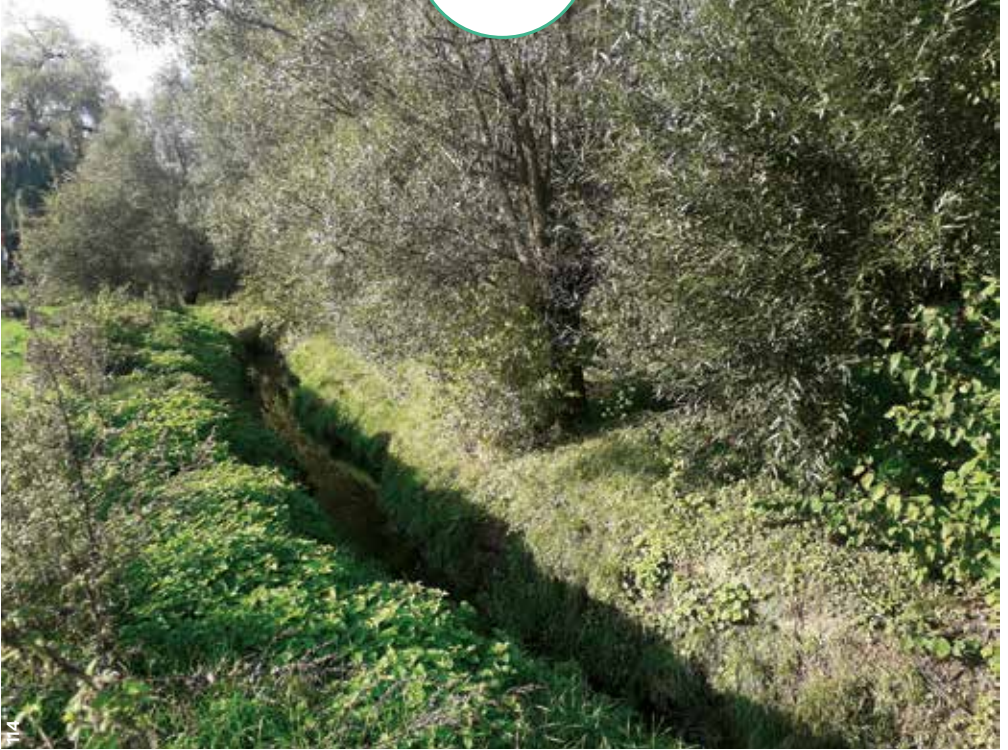
* <http://sint-pieters-leeuw.vlaanderen/sites/default/files/gemeente/toerisme/documenten/sobroekwandeling.pdf>



De Zuunbeek bij haar sifon



De Vogelzangbeek



Ze loopt onder de Bergensesteenweg waar die het Brussels Gewest verlaat en beëindigt haar traject enkele meters verderop. Daar vermengt ze haar water met dat van de Zuunbeek, vlak voordat dit laatste wordt opgevangen door een sifon die haar onder het kanaal doorlaat en haar doet uitmonden in de Zenne, in Drogenbos, onder de pijlers van de Ring.

De Vogelzangbeek is de enige waterloop in het Brussels Gewest die volledig bovengronds loopt en haar natuurlijke meanders respecteert.

De huidige naam stamt uit de 18de eeuw, toen er in de buurt een taverne stond: *Den Vogelen Sanck*.

De Vogelzangvallei, van de Pedevallei gescheiden door de Mijlenmeersvallei, beslaat een relatief kleine oppervlakte maar is bijzonder rijk aan biodiversiteit. Sommige zones zijn bedekt met korte vegetatie, andere met grassen, maar er zijn ook halfvochtige en vochtige zones met wilgenbosjes en verschillende rietvelden. Het zijn open landschappen met omgeploegde grond, gevolgd door weilanden, bosjes, hagen, boomgaarden en enkele van de mooiste rijen knotwilgen in het Gewest.

Knotwilgen en riet



Naar schatting eenenzeventig van dit gebied wordt nu gebruikt voor landbouw, hoofdzakelijk voor groenteteelt (het grootste deel van de Anderlechtse productie) en fruitteelt. Elf is bestemd voor parken en semi-natuurlijke gebieden en één procent voor sportterreinen.

Dit is het leefgebied van de steenuil, een van de laatste plaatsen in het Brusselse Gewest waar hij de habitat vindt die hij nodig heeft, namelijk boomgaarden.



De borden van het Natuurreservaat



118



Het meubilair
van het
meditatiepad

Dit alles verleent de vallei een onmiskenbare ecologische waarde. Ze is dan ook grotendeels beschermd als landschap en in het midden ligt het erkende Natuurreservaat Vogelzangbeek.

Daarom werd een terugslagklep gebouwd om te voorkomen dat het water van de Vogelzangbeek in de vijvers van het reservaat terechtkomt. De kwaliteit van het water moet immers nog worden verbeterd door stroomopwaartse infrastructuur.

Boven in de vallei ten slotte heeft Leefmilieu Brussel een echt park aangelegd in de buurt van het universiteits- en ziekenhuiscomplex ULB-Erasmus. Het Vogelzangpark is uitgerust met een natuurpad en een meditatiepad, dit laatste in samenwerking met de nabijgelegen medische faculteit.

Het gemiddelde debiet van de beek is achtenveertig liter per seconde, voor een waterhoogte van vijfveertig centimeter. Het maximumdebiet dat in 2010 werd waargenomen bedroeg duizend vijfhonderdachtentachtig liter per seconde voor een hoogte van honderddrieënnegentig centimeter.



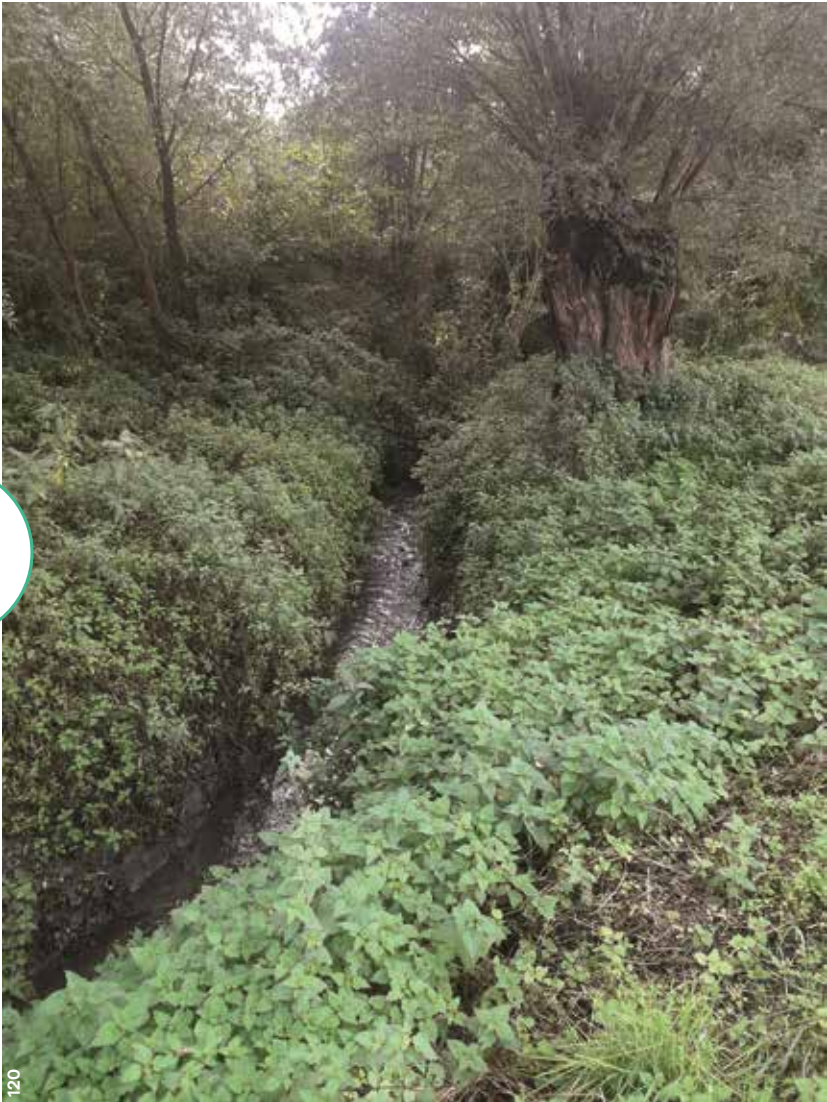
119

De Vogelzang-
beek bij het
binnenkomen
van Anderlecht

1. De Vogelzangbeek bij het binnenkomen van Anderlecht

De Vogelzangbeek komt Anderlecht binnen enkele meters stroomopwaarts van de brug in de Voorstraat, vlak bij het kruispunt met de Mijlenmeersstraat. Een bewegwijzerd pad (de Gewestelijke Groene Wandeling voor voetgangers) geeft het exacte punt aan waar de beek het gemeentelijke grondgebied betreedt.

De beek loopt door een klein bos. Al snel wordt de hele rechterkant ingenomen door een poel die veel amfibieën aantrekt. Nog een paar stappen en ze komt bij een weiland waar koeien grazen. De beek ligt links en haar kronkelige loop wordt omzoomd door knotwilgen tot ze het bosje binnenstroomt en daarmee ook het grondgebied van Anderlecht.



De beek en
de wilgen

120

Hier wanen we ons midden in het bos. Het vogelgezag klinkt indrukwekkend en barst los in al zijn verscheidenheid. Een ekster vliegt op, daar schreeuwt een meerkoet om ongewenste gasten van haar nest weg te houden en verderop geraakt een Vlaamse gaai in paniek en verdwijnt. Het is een understatement om te zeggen dat de beek haar naam niet gestolen heeft.

Vanaf de brug slingert de beek zich door een smal bosgebied met vier grote populieren en een forse schietwilg. Toch staan hier voornamelijk oude knotwilgen in hun natuurlijke toestand, begroeid met klimop, brandnetels en braamstruiken.

De beek verloren
in het bos



121

2. Het Vogelzangpark met een natuurpad en een meditatiepad

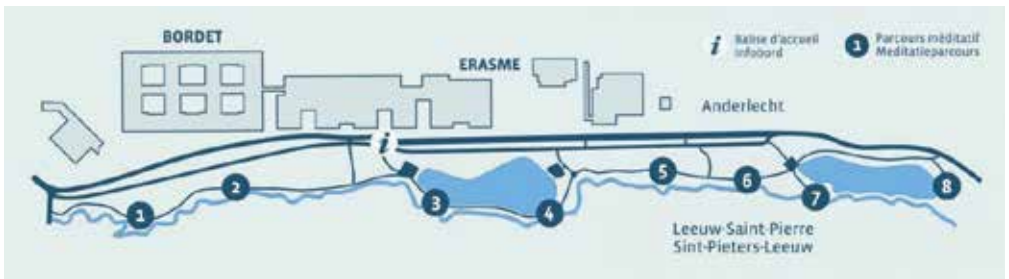
Aan de Anderlechtse kant kunnen we via een pad de beek volgen. De bedding en het kabbelen van het water zijn te zien in de vegetatie.

Aan de kant van Sint-Pieters-Leeuw scheidt de semi-natuurlijke oever de waterloop van schijnbaar eindeloze velden, waardoor de wandeling een typisch landelijke sfeer krijgt.



Op de voorkant staat een meditatieoefening en op de achterkant een beschrijving van de omgeving. Onderweg ontdekt de wandelaar acht verschillende milieus: boomgaard, weiland, haag, natuurlijke oever, open plek, beek ...; elk milieu wordt geïllustreerd met foto's van de fauna en/of flora die er kan worden waargenomen.

Het meditatiepad omvat acht etappes die gebaseerd zijn op de verschillende morfologieën van de vallei (zoals het geluid van het water dat via een kleine waterval naar beneden stroomt bij de eerste etappe), gemarkeerd door borden die de uit te voeren activiteit aangeven en door rustmeubilair.



Routekaart © Leefmilieu Brussel

In 2019 werd in samenwerking met de afdeling psychiatrie van het Erasmusziekenhuis een zes hectare groot park met een meditatiepad aangelegd, een soort van Vitaparcours voor persoonlijke ontwikkeling. De oefeningen zijn voor iedereen toegankelijk en zijn geïnspireerd op meditatieve mind-bodypraktijken zoals ontspanning, sofrologie, mindfulnessmeditatie en therapeutische hypnose.

Naast het meditatiepad, voor iedereen toegankelijk, is er ook een natuurpad. Verspreid over het park staan acht dubbelzijdige borden.



De eerste vijver



124

Meditatiestoelen



125



127



126

Op de website van Leefmilieu Brussel kunnen audiocapsules worden gedownload die helpen bij de meditatie en informatie verstrekken over de plaats en de omgevende natuur.

De eerste twee etappes maken gebruik van twee meanders van de beek en bieden een ontspannende bosrijke omgeving.

©Ulb pôle santé



De tweede vijver

De derde en vierde etappe onthullen de schoonheid en de sereniteit van de eerste vijver. In de derde etappe bevindt zich een overstort van de vijver naar de beek die erlangs stroomt.

Aan het einde van de vijver overspant een brug de beek richting Sint-Pieters-Leeuw. Een bord kondigt aan dat van hieruit, in samenwerking met de Vlaamse gemeenschap, een wandelroute zal worden aangelegd op de rechteroever van de beek.

De vijfde en de zesde etappe situeren zich aan de doortocht van de beek door een boomrijke en vervolgens korte en zeer groene vlakke. Verschillende bronnen creëren een reeks klei-



Doorwaadbare plaats

ne poelen die in kleine stroompjes uitmonden in de Vogelzangbeek. Het pad volgt kunstmatige doorwaadbare plaatsen, aangelegd met kasseien, om deze vochtige zone te doorkruisen.

De zevende en achtste etappe werden aangelegd rond de tweede, meer ongerepte vijver die is begroeid met riet dat kleine, ontoegankelijke en dus bewaard gebleven eilandjes vormt.

Voor de aanleg van dit park heeft Leefmilieu Brussel het beheer van de percelen van de verschillende eigenaars overgenomen. Zo wordt het park uniform beheerd en kreeg het terrein een landschappelijke eenheid. Het maakt nu deel uit van de Gewestelijke Groene Wandeling.



De vijver met de ganzen



De ponton

De stad is daar!

Dit nieuwe groen-blaauwe gedeelte vormt een essentiële verbinding tussen de Neerpedevallei en de Vogelzangvallei (zie verder) om de uitwisseling en verplaatsing van planten- en diersoorten tussen de beide valleien te bevorderen. Het verruimt ook de mogelijkheden om te wandelen en te fietsen in een bevoorrechte, kwaliteitsvolle omgeving. Verschillende watervogels hebben de vijvers gekoloniseerd, waaronder ganzen die niet meer migreren.

Het park werd aangelegd aan de rand van de campus en het Erasmusziekenhuis en is voor de vele gebruikers een echte ontspanningsplek geworden. Verschillende badplaatsfaciliteiten verrijken de wandeling en bij mooi weer is het niet ongewoon mensen te zien die een praatje

maken of ... een siësta houden. Dit gebruik van het park door mensen die vaak niet echt gesensibiliseerd zijn tot de instandhouding ervan, maakt het vrij moeilijk om het park schoon te houden en te respecteren, ondanks de vuilnisbakken die bij de ingangen zijn geplaatst.

Het park telt veel wat inheemse soorten van grote omvang. Je waant je er te midden van de natuur, maar toch is er de stad die je voortdurend aan haar aanwezigheid herinnert en het contrast is vaak frappant.



De rozenbottels

3. Het beschermde landschap

De Vogelzangsite, met een oppervlakte van drieëndertig hectare, is sinds 1998 beschermd. Pas in 2007 volgde ook de bescherming van de aanpalende Mijlenmeersvallei.

De site strekt zich uit over drie kilometer langs de linkeroever van de beek, met een breedte die varieert tussen dertig en driehonderdvijftig meter; In het midden liggen de dertien hectare van het Natuurreservaat dat in 2009 werd erkend.

Tussen weilanden en bossen zijn vochtige gebieden gelegen. Het water stroomt overal naar de natuurlijke meanders van de Vogelzangbeek beneden in de vallei.

Langs de beek groeien braamstruiken en brandnetels, maar ook hondsroos die in de herfst zijn mooie, helrode vruchten draagt. Ze zijn zeer rijk aan vitamine C, maar je moet de haren verwijderen voordat ze consumeert. De naam van de plant betekent *rode hond* in het Grieks en herinnert ons eraan dat hij werd gebruikt om hondsdoelheid te bestrijden.

Het pad splitst zich in tweeën. Aan de ene kant doorkruist het een oude hoeve, de Mijlenmeershoeve; aan de andere kant gaat het dieper de vallei in en komt het terecht in het dertien hectare grote Natuurreservaat.



Het pad met de knotwilgen

4. De Mijlenmeersvallei

Aan de linkerkant ligt een landbouwweg beplant met oude knotwilgen. Hij loopt voorbij een boomgaard met hoogstammige kersenbomen en geeft dan uitzicht op de oude hagen die het landgoed afsluiten. Aan de rechterkant worden de ruïnes van de oude hoeve en een gemengde boomgaard met oude perenbomen en een statige hazelaar overwoekerd door de natuur die geleidelijk aan de bovenhand krijgt.

De hele vallei was ooit begroeid met boomgaarden. Leefmilieu Brussel tracht die in ere te herstellen door oude fruitboomvariëteiten uit onze streken te herplanten.

Vorbij de boomgaard strekt zich een zacht glooiende vlakte uit, onderaan de gebouwen en parkeerterreinen van de semi-industriële CityDev-site. Het is een voormalige kouter die werd teruggegeven aan de natuur.

Voortaan groeien er verschillende kruidachtige planten samen met grassen, restanten van vroegere culturen, maar ook weegbree, peterselie of wilde venkel, dit alles tegen een achtergrond van bomen die de grens met de begraafplaats markeren.

Een opmerkelijke U-vormige rij schietwilgen is een van de langste en hoogste in het Brussels Gewest; ze markeert nog steeds de grenzen van een oud weiland waarvan de vierde zijde langs de Vogelenzangstraat ligt.

De vijver en het riet



De schietwilgen

Het pad doorkruist deze vlakte en loopt langs een vijver waaruit een beek ontspringt. Die loopt doorheen het bos en sluit aan bij de lagere gelegen Vogelzangbeek.

De kleine vijver is voorzien van een ponton van waar de fauna en flora in alle seizoenen kan worden geobserveerd: in de lente weerklinkt het gezang van de amfibieën; in de zomer bewonderen we het ballet van de libellen; In de herfst doet de wind aan de ene kant het riet en aan de andere kant de kattenstaarten heen en weer wiegen die onvermoeibaar het water zuiveren; In de winter verraden de rimpelingen in het water de aanwezigheid van enkele vissen.

Het pad leidt langs drie Siebold-appelbomen, genoemd naar de Beierse botanicus die ze in onze streek introduceerde.



Het is een kleine Aziatische boom die in het voorjaar zeer kleurrijke bloemen draagt en in de nazomer en de hele herfst kleine rode appels. De aanwezigheid van deze sierboom lijkt in dit beschermde landschap al iets minder ongewoon als je weet dat het werd aangelegd door CityDev.

Het pad loopt verder langs de Sint-Janskruidlaan met haar imposante lindebomen en verleent zo toegang tot de woonwijk.

Een typische
woonwijk uit de
jaren 1950



139

5. De Vogelzangwijk en de begraafplaats

Deze woonwijk werd gebouwd rond de begraafplaats Vogelzang. Het is een soort van tuinwijk die in de jaren 1950 werd opgetrokken in een stijl die het midden houdt tussen Robbedoes en neocottage.

De meeste straten zijn naar bloemen genoemd en sommige straatnaambordjes zijn voorzien van een kleurige geëmailleerde plaat waarop de bloem staat afgebeeld.

Aan de linkerkant leidt de Sterremuurlaan naar een uitgestrekte centrale groene ruimte, de Asterhoek.

De Sint-Janskruidlaan leidt naar de monumentale ingang van de begraafplaats die met haar achttien hectare groene ruimte en haar interessante grafmonumenten op zichzelf al een bezoek waard is, zowel voor de natuurliefhebber als voor de landschap- of de kunstliefhebber.

Recht ertegenover markeert een viervoudige rij kastanjabomen het centrale deel van de Britse-Soldaatlaan. Deze statige bomengroep is opgenomen in de gewestelijke Inventaris van de opmerkelijke bomen.



140

De
kastanjbomen

Buiten de route: De begraafplaats van Anderlecht

De begraafplaats Vogelenzang werd in 1954 geopend. Het is zowel een groene ruimte met tal van opmerkelijke bomen als een rustige gedenkplaats. Met haar vele grafmonumenten zal ze bovendien ook de cultuurliefhebbers bekoren (zie de brochure De toeristische gids van Anderlecht).

Ze werd ontworpen volgens een zeer geometrisch plan met een monumentale centrale laan die naar het hoofdgrasperk leidt (zie de brochure Stap voor stap, De begraafplaats van Anderlecht).



141

Ingang van de begraafplaats

In het midden van het eerste grasperk staat De begrafenis, een hoogrelief van Maurice De Korte dat in 1954 door de gemeente werd aangekocht. Twee rouwende mannen dragen de overledene bedekt met een lijkwade. Op de zijvleugels van de gebouwen beelden twee bas-reliëfs van de hand van Firmin Vandewoude de grote waarden van de samenleving uit.



De twee bas-reliëfs van Firmin Vandewoude



Uitzicht op de
begrafplaats en
de kastanjelaren

Toren met
torenvalken



@ccvogelzangcbn

Het gebouw is niet erg interessant, met uitzondering van een merkwaardige toren waar in de zoldergaten al twintig jaar een torenvalkenpaar zijn nest bouwt. Op de muur onder de zolderopening zijn sporen van roofvogeluitwerpselen te zien.

In de lente (april-mei) kan de geduldige wandelaar het geluk hebben om de ouders in en uit de holte te zien komen om hun jongen te voeden.

De Vogelenzangstraat leidt buiten de bebouwde kom naar het sportcentrum Vogelenzang, een gemeentelijke voorziening die haar sportvelden uitstrekt langs de gehele linkerzijde van de straat.

De wandeling gaat verder langs de Sint-Janskruidlaan richting Vogelenzangstraat.

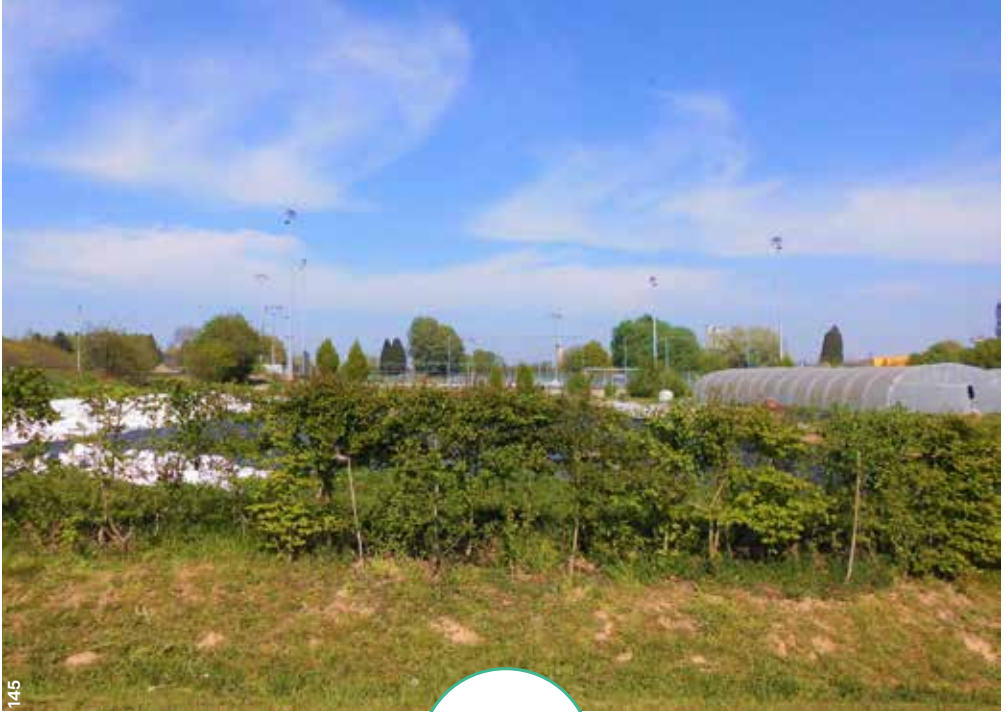
Aan de overkant staan oude bakstenen gebouwen waarvan sommige verlaten lijken, maar in feite is dit het oudste deel (1927) van het Sint-Niklaasinstituut, een overblijfsel van het oorspronkelijke jongensinternaat.

De huidige schoolgebouwen werden aan de andere kant gebouwd, waaronder een imposant torengedebouwd uit de jaren 1950 dat toegankelijk is vanaf de Bergensesteenweg.



Het gemeentelijk sportcentrum

Verderop bevindt zich in een wit, landelijk gebouw met rood pannendak de cafetaria van het complex. Een grote luifel op houten palen doet dienst als overdekt terras, verlengd door een lager gebouw voor de kleedkamers; het geheel doet denken aan de verschillende delen van een boerderij.



De
landbouwtest-
site

6. De tuinbouwzone

Overall om ons heen zien we alleen maar moestuinen, maïsvelden en uitgestrekte weilanden. Dit is het favoriete jachtgebied van de roofvogels. In het voorjaar zijn de weilanden bedekt met een kleurrijk tapijt van veldbloemen.

Het uitzicht strekt zich uit over de beide flanken van de Zennevallei die helemaal beneden stroomt. De oostflank is al veel steiler en hoger dan de flank waar de Vogelzang passeert en dat blijft zo tijdens het hele traject door Brussel.

Aan weerszijden van de laan vormen de verschillende moestuinen participatieve en collectieve projecten rond biologische en duurzame landbouw.

Jonge landbouwers in wording vinden hier hun eerste werkplek om hun leertijd af te ronden in socio-professionele integratieprojecten of collectieve moestuinen.



Een ingang van het Natuurreservaat

Sommigen daarvan hebben zeer specifieke keuzes gemaakt, bijvoorbeeld iemand die alleen planten voor natuurlijke kruidenthee produceert.

Deze projecten genieten de steun van de gemeente die vaak eigenaar is van de percelen en worden gecoördineerd door het Groen en Blauw Huis (zie Pedevallei). Ze worden ook gesteund door het Brussels Hoofdstedelijk Gewest en door Europese programma's voor duurzame ontwikkeling en lokale ontwikkeling.

De meeste van hen bieden animaties en bezoeken aan hun productieruimten aan. En natuurlijk bieden sommigen hun producten ook te koop aan.



De borden van het Natuurreservaat

Het pad maakt een haakse bocht naar een van de ingangen van het Natuurreservaat (zie verder). Een poort leidt naar het terrein en een bord informeert over de gedragsregels en de belangrijkste dieren die er leven, waaronder de steenuil.

Deze ingang leidt naar een plek die op zich al een wandeling waard is. De wandelaar ontdekt er de verschillende biotopen van het Natuurreservaat, alsook verschillende wandelingen. Het pad loopt echter verder naar links, langs een prachtige dreef tussen twee meidoornhagen die enerzijds is versierd met eiken en anderzijds met haagbeuken.

Het is de oude toegang naar de hoeve die helemaal aan het einde lag. Rechts staan nog de oude appelbomen van de vroegere boomgaard.



De berken-
bomen

149

7. De Hof ter Vleestdreef

Op basis van de naam zou je hier tevergeefs zoeken naar een spoor van het oude landgoed, maar in feite is hij gewoon de eerste naam van de Vogelzangbeek. De dreef leidt ons rond een grote vijver, een paradijs voor waterhoenen die slechts sporadisch dikkopjes eten en voor verschillende soorten amfibieën.

De vijver ligt verscholen in een wirwar van bomen en kreupelhout, maar de stad en haar verkeer zijn wel degelijk aanwezig en de Hof ter Vleestdreef brengt ons tot aan de kantoorgebouwen.

Aan de rechterkant, tegenover de parking, ligt een beschermde toegang tot het Natuurreservaat Vogelzangbeek en een pad dat langs een mooie rij berkenbomen loopt.

De beek is er. We kunnen ze niet zien, maar wel horen. De wandeling volgt de omheining van het handelsgebouw aan de linkerkant en eindigt op het punt waar de beek het bos verlaat om de Bergensesteenweg over te steken.



150



151

De rechteroever begroeid met riet

8. Het Natuureservaat

Vanaf de ingang van de Mijlenmeershoeve (zie punt 4) duikt de Vogelenzangstraat, die hier een verharde landweg is, naar de bodem van de vallei.

Hier ontsluit zich het Natuureservaat Vogelzangbeek, het centrale beschermde deel van het beschermde landschap.

Voor het behoud, het beheer en de promotie ervan wordt gezorgd door CCN Vogelzang



CBN, een in 1995 opgerichte vereniging die in de zomer rondleidingen organiseert en in de winter beheerdagen (informatie via www.vogelzang.org).

Zij werkt samen met de Coördinatie Zenne (vereniging voor de ontwikkeling van de Zenne en haar bijrivieren, info op www.coordinatensenne.be) om de kwaliteit van het beekwater te controleren en problemen in verband met deze kwaliteit te melden.

Pas sinds 2011 wordt het afvalwater opgevangen door het rioleringsstelsel en doet de beek niet langer dienst als riool voor het Brussels Gewest. Helaas voert ze nog steeds afvalwater aan dat wordt geloosd vanuit het Vlaamse Gewest.



Een van de twee hoeves

Omdat de Gewestelijke Groene Wandeling sinds kort door het westelijke deel van het Natuurreservaat leidt, heeft Leefmilieu Brussel bepaalde verbeteringen aangebracht zoals de aanleg van het wandelpad en van de doorwaadbare plaats in de vochtige zone die beschikbaar zijn voor de voetgangers.

Dit deel, dat onlangs door Leefmilieu Brussel werd ontwikkeld, wordt van het centrale deel van het Natuurreservaat afgesneden door het kruispunt van de Vogelenzangstraat die het Brussels Gewest verlaat om zich in Sint-Pieters-Leeuw bij de Herdeweg te voegen. Op deze plaats werden twee oude hoeves volledig gerenoveerd.

Links leidt het verharde pad langs de voormalige gemeentelijke kwekerij, beplant met johannesbroodbomen, kastanjebomen, hazelaars, esdoorns en kersbomen, naar het Kattekasteel, een oude villa die sinds 1998 beschermd is.



Dit weelderige art-decogebouw van de gemeente Anderlecht wordt grondig gerenoveerd om er de kantoren van de vrijwilligersvereniging CCN Vogelzang CBN in onder te brengen en een onthaalbureau voor de bezoekers van de site.



Er wordt nog steeds afvalwater in de beek geloosd



©ccnvoelzangcbrn



156

Jonge bomen geplant ter bestrijding van Japanse duizendknoop

In het Natuurreserveaat wordt door de beheerders systematisch gemaaid om de Japanse duizendknoop te bestrijden.

Het pad loopt door een dicht essenbos bezaaid met brandnetels en braamstruiken. Aan de linkerkant ligt een vijver met riet.

De stad laat van zich horen. Aan de Vlaamse kant liggen enkele woonwijken, maar vooral het verkeer op de Bergensesteenweg is hier merkbaar.

De auto's rijden vlakbij en de beek loopt onder de weg door aan het eind van een pad beplant met esdoorns en essen.

Het zijn onder meer elzen



157

De Vogelzangbeek loopt onder de Bergensesteenweg door



158



159

De bladeren van de es



De meanders van de beek

De andere kant van de Bergensesteenweg

9. De samenvloeiing met de Zuunbeek

Aan de andere kant van de steenweg grenst aan de Anderlechtse oever van de beek een vrij dicht bos. De oever in Sint-Pieters-Leeuw is een opeenvolging van opslagplaatsen en achterbouwen.

Het hele gebied heeft zijn charme. De wandeling volgt de beek die rustig voortkabbelt onder de takken van hoge bomen die weinig licht doorlaten.

Een hele fauna trekt voorbij, onzichtbaar en stil, maar als de wandelaar te dichtbij komt, vlucht alles voor zijn voeten weg met een plots lawaai van gespetter en afgebroken takken.

De beek stroomt langs opslagplaatsen als ze onder de Zuunstraat doorgaat.

Op dit punt betreedt ze privé-eigendom en kunnen we ze dus niet meer volgen, maar ze stroomt achter de gebouwen van de Oudstrijderstraat, waar ze de grens blijft vormen tussen Anderlecht en Sint-Pieters-Leeuw.

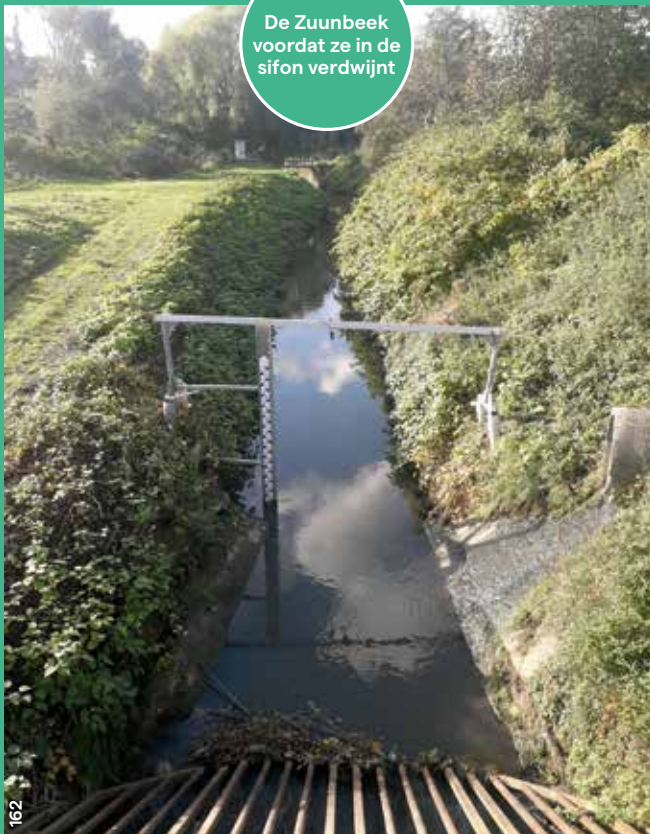
Midden op het industrieterrein, iets verderop, komt de Zuunbeek uit haar tunnel om een bebost gebied te doorkruisen. Daar bevindt zich de samenvloeiing met de Vogelzangbeek.

Deze tunnel van de Zuunbeek is niet erg lang. Hij loopt enkel onder de Oudstrijderstraat door vanaf het begin van de grote lus in de voorliggende weg. Voor het overige stroomt de beek bijna onafgebroken bovengronds vanaf haar bron in Kester in de huidige gemeente Gooik.

Langs de
Zuunstraat



De Zuunbeek
voordat ze in de
sifon verdwijnt



Door terug te keren naar de Zuunstraat kunnen we dit onzichtbare gedeelte van de waterloop omzeilen. Leefmilieu Brussel heeft een tussenliggende groene ruimte ontwikkeld tot een participatieve tuinbouwzone en binnenkort zal de Gewestelijke Groene Wandeling het mogelijk maken om de loop van de Zuunbeek te herontdekken tot aan het kanaal dat hier in het Vlaams Gewest langs de Vaartkant-oost loopt.

Enkele meters stroomopwaarts, bij het verlaten van de tuinbouwzone, duikt de Zuunbeek weer enkele meters op alvorens zich in de sifon te storten die haar onder het kanaal doorlaat; ze is nog enkele meters zichtbaar op de andere oever voordat ze opnieuw in een tunnel duikt om zich bij de Zenne te voegen. Ook die bevindt zich hier ondergronds, onder de Ring.

Route

→ Naar punt 1, via de metro:
Station Erasmus

→ Naar punt 5, via de metro:
Station Eddy Merckx

→ Naar punt 7, via de metro:
Station COOVI

→ Naar de punten 7 en 8,
via de halte Anderlecht Ikea
De Lijn 144, 145, 170,171



163

De omgeving van de Anderlechtsluis

De Zennevallei

De Zenne ontspringt in Naast, een deelgemeente van Soignies, op een hoogte van 140 meter. Vervolgens legt ze honderdendrie kilometer af voordat ze in het Zennegat bij Mechelen uitmondt in de Dijle. Zo doorkruist ze de drie gewesten, waarvan bijna veertien kilometer in het Brussels Gewest.

Ze komt het grondgebied van Anderlecht ondergronds binnen bij het verlaten van Drogenbos, ongeveer onder de afrit van de Ring naar de Verwelkomingsstraat, en vervolgt dan haar weg in de open lucht, nog onderbroken door enkele ondergrondse passages die werden uitgevoerd na 1955, in de richting van Vorst. Vervolgens verdwijnt ze in haar hoofdtunnel ter hoogte van het Zuidstation en duikt ze opnieuw op in het noorden van het Brussels Hoofdstedelijk Gewest, ter hoogte van de Rupelstraat. De Zenne is dus het meest zichtbaar op het Anderlechtse grondgebied.



164

De bovengrondse Zenne



Een rivier die
niet langer
bevaarbaar is



De overwelving werd gerechtvaardigd door het onvoorspelbare debiet dat talrijke overstromingen veroorzaakte in alle gemeenten die de rivier doorkruiste.

Al sinds de Middeleeuwen probeert Anderlecht zich te beschermen tegen deze seizoensgebonden incidenten. Er werden verschillende sluizen gebouwd en schoepenraddammen werden uitgerust met debietregelingssystemen. Het echte succes bleef echter uit en in 1906 keurde de gemeente een eerste groot-schalig project goed dat echter nooit zou worden uitgevoerd.

In 1930 richtten de provincie Brabant, de stad Brussel en Anderlecht samen met de andere betrokken gemeenten de "Société intercommunale pour le Détournement et le Voûtement

de la Senne dans l'Agglomération bruxelloise" (Intercommunale voor de omleiding en de overwelving van de Zenne in de Brusselse agglomeratie) op die zich tot doel stelde de tweede overwelving van de Zenne uit te voeren en de Zenne te saneren. De gigantische werken gingen in 1931 van start en werden pas in 1955 voltooid.

De Zennetunnel volgt nu de Veeartsenstraat, de Frankrijkstraat en het Baraplein, loopt over de Luchtvaartsquare, gaat onder de Poincarélaan door en verlaat de gemeente aan de Anderlechtsepoort in de richting van de Ninoofsepoort.

De Zenne is al lang geen waterweg meer. In die rol werd ze vervangen door het kanaal van Willebroek dat overigens een groot deel van het Zennewater oppompt.

Een schonere
rivier



De Zenne en het Brusselse bier

Nadat ze lange tijd werd gebruikt als centrale riolering van de stad, werd de Zenne geleidelijk aan gesaneerd door het afvalwater te scheiden van het rivierwater. Begin 21ste eeuw werden er twee valwaterzuiveringsinstallaties gebouwd die de organische vervuiling aanzienlijk verminderen en de sedimenten opvangen die de rivierbedding kunnen verstopen: zand, groot afval, biologische resten, oliën, vetten...

De rivier vervult een essentiële rol in de Brusselse brouwtraditie. Het zijn haar sedimenten die het licht op groen zetten voor het ontstaan van wilde gisten, de *Brettanomyces bruxellensis* en de *Brettanomyces lambicus*, die aan de basis liggen van de spontane moutgisting waaruit de lambiek ontstond en via hem ook de kriek en de faro. Deze bieren worden nog steeds op traditionele wijze gebrouwen door Brouwerij Cantillon in Kuregem (www.cantillon.be).



168

De Zenne vanaf de brugleuning in de Internationalelaan



169

De Zenne verlaat de eerste tunnel



170

1. Terug in de open lucht

Na in Drogenbos onder de structuren van de Ring te zijn verdwenen, duikt de Zenne weer op in Anderlecht, vlak onder het kruispunt van de Verwelkomingsstraat en de Internationalelaan die haar enkele tientallen meters lang volgt.

Ter hoogte van Internationalelaan 55 steken we de Zenne over. Vanaf de brugleuning gezien, lijkt

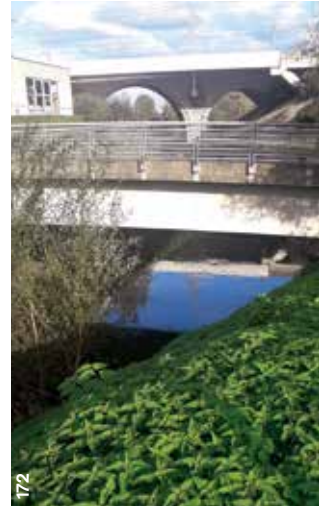
ze op een rivier van enige betekenis. Ze kabbelt rustig verder en wordt bevolkt door tal van watervogels, amfibieën en wilde flora.

Op de rechteroever is het overstort te zien dat het water dat in het waterzuiveringsstation Zuid werd gezuiverd weer in de rivier brengt.

Dit station, gelegen aan de rand van Anderlecht op het grondgebied van Vorst, filtert sinds augustus 2000 het afvalwater van de zuidelijke gemeenten van het Brussels Hoofdstedelijk Gewest, d.w.z. ongeveer vijftwintig procent van het afvalwater van de agglomeratie, het afvalwater van de naburige Vlaamse gemeenten niet meegerekend, alvorens het op deze plaats opnieuw in de rivier te lozen.



Lijn 50 steekt de rivier over



De loopbrug over de Zenne



Het overstort van het waterzuiveringsstation Zuid

De linkeroever werd door Leefmilieu Brussel aangelegd als een landelijke promenade. In het midden van het industrie- en handelsgebied moest zelfs een metalen loopbrug worden gebouwd om toegang te verlenen tot een gebouw dat uitgaat op het kanaal.

Verder stroomafwaarts steekt spoorlijn 50, die Brussel-Zuid verbindt met Gent, de rivier over via een hoge brug van beton en ijzer die opvallend contrasteert met het landelijke en recreatieve aspect van de Gewestelijke Groene Wandeling.

2. Het overstort van Aa en de sluis van Anderlecht

Na de spoorwegbrug lijkt de rivier zich in twee te splitsen. De hoofdarm loopt rechtdoor, de andere is in feite een overstort dat ervoor zorgt dat het overtollige water in het kanaal terecht komt.

De hoofdarm
naar de Stad
Brussel



Het overstort van Aa dateert van 1925. Het is het tweede overstort van de Zenne, na Lembeek en vóór Molenbeek. Alle drie samen moeten ze het debiet van de rivier in het Brussels Gewest beperken om overstromingen in de stad te voorkomen, rekening houdend met het water van de vele zijrivieren. Stroomafwaarts, in Vilvoorde, wordt een deel van het water dat naar het kanaal wordt omgeleid via een overstort echter teruggevoerd naar de rivier.

Net als van het moeras waar Brussel geboren is, hebben we een vertekend beeld van deze natuurlijke elementen. Net zoals de moerasen gebieden creëerden voor tuinbouw, d.w.z. groenteteelt op grote schaal en dus rijkdom voor de stad, zorgden de overstromingen voor de irrigatie en voeding van de omliggende gronden. Het was de wens om deze voor de landbouw bestemde gebieden te verstedelijken die hen het negatieve imago gaf dat er nog steeds aan kleeft.



De overstortklep



Het waterretentiesysteem

De linkeroever van het overstort werd door Leefmilieu Brussel aangelegd en maakt nu wezenlijk deel uit van de Gewestelijke Groene Wandeling. Op de rechteroever liggen kleine moestuintjes.

Links, op de nummers 10 en 11 van de Aakaai, staan de twee voormalige sluiswachterswoningen, een interessant art-decogeheel uit 1936.

Links van deze twee huizen zien we een statige treurwilg die werd opgenomen in de Inventaris van de opmerkelijke bomen.

De sluis van Anderlecht



177



178

De sluis van Anderlecht is de eerste in het Brussels Gewest en de tiende sinds Charleroi. De kanaalbedding ligt daar op een hoogte van honderd meter, in Brussel is ze ongeveer dertien meter hoog. De sluis van Anderlecht maakt een hoogteverschil mogelijk van 3,70 meter.

Ze werd gebouwd in 1932 en werd de afgelopen jaren gerenoveerd en uitgebreid. Vandaag is ze tachtig meter lang en tien en een halve meter breed.



179

De sluiswachterswoningen uit 1936

Buiten de route: De tuinwijk Het Rad

Deze tuinwijk werd in opeenvolgende fasen gebouwd onder leiding van Jean-Jules Eggericx. Ze ligt aan de rand van de kleine arbeiderswijk die in 1907 werd aangelegd door de Anderlechtse Haard. Zoals vele andere tuinwijken uit die tijd vormt ze een mooi geheel in art deco en cottagestijl. Ze ontleent haar naam aan een martelrad dat ooit op die plaats zou hebben gestaan (Zie de brochure Art deco en modernisme in Anderlecht).



180

3. Het eiland Aa

Anderlecht zou zijn ontstaan uit de verbinding van het eiland Aa (van het Keltische woord *apa* dat water betekent) met de collegiale Sint-Pieter-en-Guidokerk via de Walcourtstraat. Dat was lang voordat het kanaal hen scheidde.

Het gehucht werd genoemd naar de adellijke familie van Anderlecht die woonde in het kasteel van Waesbroek, iets meer stroomopwaarts op de huidige plaats van COOVI.

Het waren de heren van Aa die de kunstmatige arm van de Zenne, die het huidige eiland vormt, lieten graven om een molen in werking te stellen waar de boeren van de Rinck hun graan konden malen.

Rond deze molen ontstond een economisch centrum langs de Zenne, een aanvulling op de intellectuele en religieuze activiteit die zich had ontwikkeld rond de collegiale kerk.

Anderlecht ontwikkelde zich stroomopwaarts van de rivier. Lange tijd bloeide er de textielindustrie die profiteerde van het feit dat het water hier, vóór het binnenstromen van de stad, minder vervuild was. Meer stroomafwaarts werd het water vervuild door weverijen, ververijen en slachthuizen.



Een interessant industrieel erfgoed



Overblijfselen van de spinnerij d'Aoust

De laatste spinnerij van Anderlecht was overigens op het eiland gevestigd. *Les Lainières d'Aoust* werd in 1829 opgericht door de Brusselse industriëlen Willems en De Keyser. In 1887 werd ze overgenomen door de gebroeders d'Aoust. In 1984 sloten de deuren en gingen meer dan driehonderd arbeidsplaatsen in de wijk verloren.

De art-decokantoren, gebouwd door De Ridder in 1935, zijn nog steeds te zien vanaf de nummers 6 en 7 van de Aakaai, aan de rand van het eiland.

In dit industriegebied werden enkele scènes opgenomen uit de film *Potiche* van François Ozon, met Catherine Deneuve, Gérard Depardieu en Fabrice Luchini in de hoofdrollen.



De voormalige
woning van de
eigenaar van de
Lainières
d'Aoust

Op het eiland staan nog verschillende oudere gebouwen, waaronder de oorspronkelijke kantoren van de spinnerij die zijn opgenomen in de Inventaris van het bouwkundig erfgoed. Onder het gebouw, links van de brug, staan nog steeds de kleppen van de waterpomp die op de Zenne was geïnstalleerd. Het is de laatste getuigenis van het gebruik van waterkracht voor de industrie in het Brussels Gewest.

De Zenne-arm loopt onder dit gebouw door om het eiland te omzeilen en zich bij de hoofdam aan te sluiten.

Hier werd de eerste weg geasfalteerd in het Brussels Gewest zodat het zware karrenvervoer

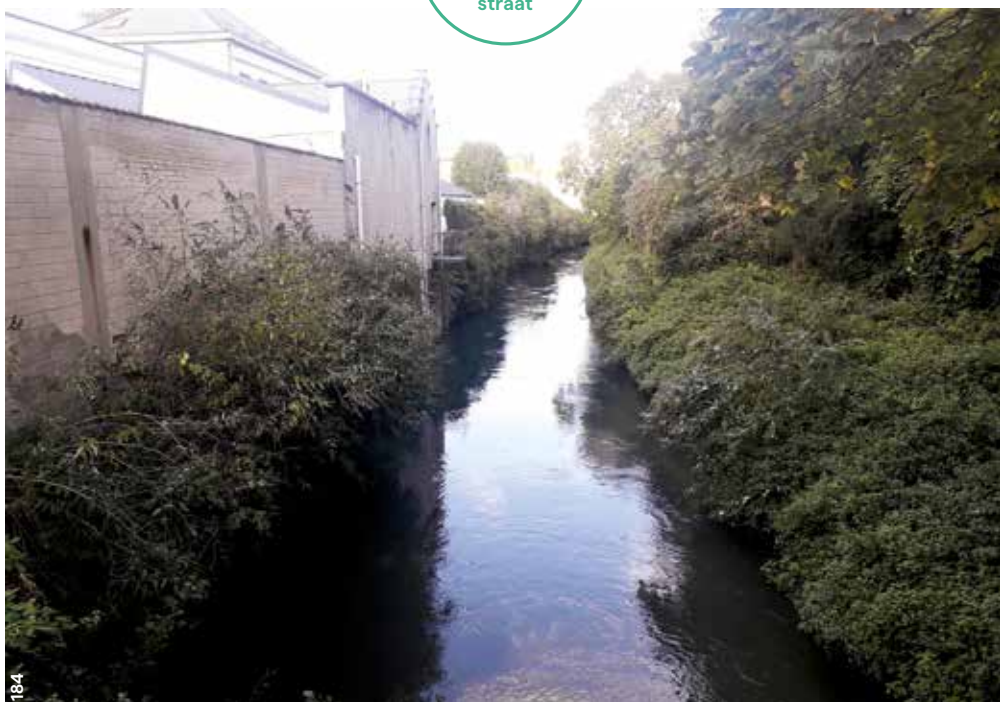
van de brouwers die zich langs de oevers van de Zenne hadden gevestigd, mogelijk werd.

In 2015 heeft Leefmilieu Brussel de oevers van het eiland Aa heraangelegd. Dankzij de sanering en het herstel van het debiet kon de linkerarm weer worden voorzien van zacht glooiende, begroeide oevers en andere zanderige, verticale oevers waar de ijsvogel zijn nest kan bouwen.

De resultaten zijn tastbaar: er verschenen weer scholen stekelbaarzen en talrijke watervogels.

Langs de oevers liggen ook kleine omheinde moestuintjes die het behoud van deze biodiversiteit bevorderen.

De hoofdarm
van de Zenne
vanaf de
Bollinckx-
straat



4. De Bollinckxstraat

Sint-Guido en de Zenne

Guido, een voormalige koster uit Laken, werd door een rijke koopman ingehuurd als bootman op de Zenne. Op een dag bij hoogtij en zeer woelig water zank zijn boot met lading en al. Guido dankte zijn leven enkel aan de roeispaan van zijn boot die hem hielp om weer de oever te bereiken. Hij zag dit als een teken uit de hemel en wijdde zich vanaf dan aan het geestelijk leven. Hij ondernam onder meer een pelgrimstocht naar Jeruzalem.

De hele site van de voormalige spinnerij werd omgebouwd voor verschillende innovatieve projecten waaronder horecagelegenheden.

De Bollinckxstraat (genoemd naar een van de overnemers van de spinnerij in 1874) volgt de loop van de kunstmatige arm van de Zenne die haar scheidt van de art-decogebouwen van de spinnerij. Vervolgens steekt ze de hoofdarm over die recht naar het noorden loopt en de oostkant van het eiland vormt.

Vlak na de brug over de Zenne zien we een mooi herenhuis in eclectische stijl met enkele art-nouveau-elementen zoals de balustrade van het balkon op de tweede verdieping en de afgeronde kroonlijst van de linkertravee. Verderop ontvouwt zich langs de weg een mooi industrieel gebouw.



Terugkeer van de kunstmatige arm van de Zenne



Modernistisch
gebouw met
invloeden van de
pakketbootstijl

Het is volledig wit, draagt de invloeden van de pakketbootstijl in zijn modernisme en herbergt vandaag een slagerijgoothandel.

Beide zijn opgenomen in de Inventaris van het Brussels bouwkundig erfgoed.



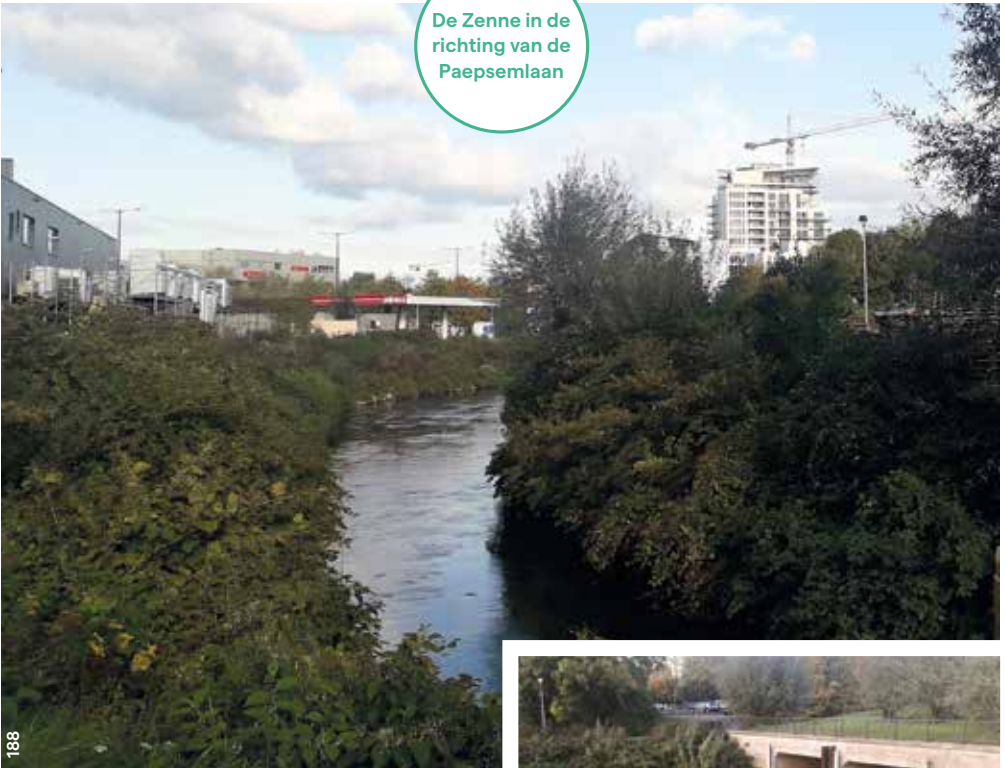
Interessant art-nouveaughuis

5. De Korte Hertstraat

Langs de Industrielaan loopt de Korte Hertstraat. Ze vormt een soort van boog om even verderop weer uit te komen op de laan. In het midden van de boog ligt een parking vanwaar we zien hoe de kunstmatige arm zich weer aansluit bij het hoofdtraject van de Zenne. Ook de stroomafwaartse kant van het eiland Aa is hier dus te bewonderen.

Achter de parking van het handelsgebouw stroomt de Zenne. De wandelaar kan er zien hoe de kunstmatige arm zich weer aansluit bij het hoofdtraject. Ook de stroomafwaartse kant van het eiland Aa valt hier te bewonderen (! De parking is enkel toegankelijk tijdens de openingsuren van de winkel).

De Zenne in de
richting van de
Paepsemlaan



188



189

Langs het stormbekken

Wandelen langs de rivier zelf is hier niet mogelijk, maar aan de andere kant van het gebouw is de oever zo aangelegd dat hij de Zenne enkele meters volgt.



190

De kolk van de Zenne onder de Paepsemlaan

De rivier loopt hier langs het stormbekken van de Paepsemlaan om vervolgens te verdwijnen in een tunnel.

Boven de kolk is een groene ruimte aangelegd met merkwaardige arduinen aediculae.



Een nieuwe promenade vanaf de brug



Een rustplaats boven de brug



6. Het eiland Sint-Helena en het verlaten van Anderlecht



De Zenne langs de Paepsemiaan

Toch is de Zenne nog niet verdwenen. Ze verschijnt opnieuw aan de andere kant van de Paepsemiaan, in de diagonaal van het kruispunt met de Industrielaan.

Hier heeft Leefmilieu Brussel de rechteroever ingericht als promenade langs de Paepsemiaan tot aan het punt waar de Zenne de gemeente verlaat.

In het verleden waren dit de oevers van het eiland Sint-Helena dat samen met het Klein Eiland verdween in de jaren 1950, toen de rivier werd rechtgetrokken om het overstromingsprobleem te bestrijden.



Arbeiders te midden van Japanse duizendknoop

Ook hier bestrijden de gemeentelijke groenarbeiders de invasie van Japanse duizendknoop door inheemse planten te planten.

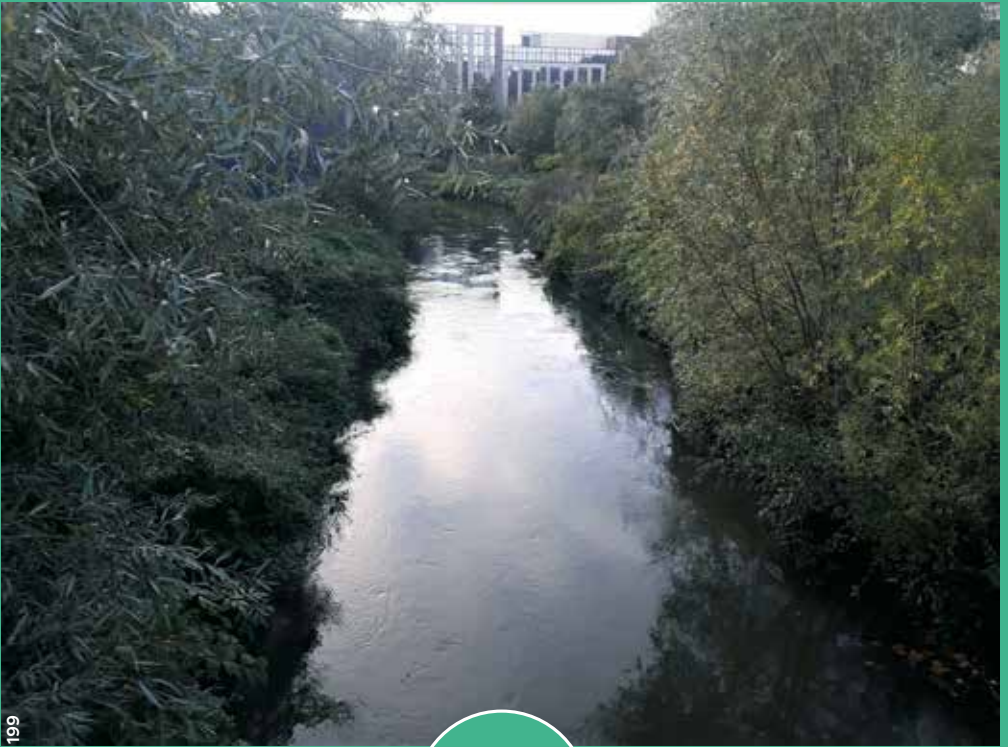
Om een groene barrière te creëren tussen het wandelgebied en het autoverkeer heeft Leefmilieu Brussel een recreatiepad met houten meubilair en terrassen aangelegd, vergelijkbaar met die in het Vogelzangpark, iets onder de wegbedding van de laan.

Een grote groene ruimte is hier omgevormd tot moestuinen en boomgaarden. De plaats is ronduit landelijk, beschermd tegen de drukte die we vermoeden voorbij het grote gebouw in de laan, en is een bezoek meer dan waard.



198

De Zenne bij de doortocht in Vorst



De Zenne achter de industrie- bouwen

Aan het einde van het pad maakt de Zenne een lus en doorkruist ze de terreinen van de NMBS. We kunnen ze nu niet meer volgen. Vanaf hier vormt ze de grens tussen Anderlecht en de gemeenten Vorst en Sint-Gillis en beperkt ze de percelen van de gebouwen aan de even kant van de Tweestationsstraat. Ze is nog te zien vanaf het uiteinde van enkele parkeerterreinen.

De parking bij het benzinstation in de Veeartsenstraat leidt naar de ingang van de tunnel waarin de rivier Brussel-Hoofdstad doorkruist van zuid naar noord, tot aan de gewestelijke verbrandingsoven.

Route

→ Naar punt 1,
via de halte Bollinckx
MIVB: 78 en 98
De Lijn: 153, 154, 155

→ Naar punt 3, via de halte
Arbeid. MIVB: 78

→ Naar de punten 5 en 6 (vertrek)
via de halte Kanaaldijk
MIVB: 49

→ Naar punt 6 (midden), via de
halte Gerij. MIVB: 49

→ Naar punt 6 (einde), via de
halte Arbeid, Veeartsenstraat
MIVB: 78



Enkele referentiewerken zijn beschikbaar in onze collecties

Algemene gidsen

- Anderlecht à la carte
 - Stadsgids Anderlecht
 - Anderlecht, de blauwgroene edelsteen
 - De 11 Musea van Anderlecht
 - Uitzonderlijke beeldhouwkunst in Anderlecht
-

Thematische gidsen

- De collegiale kerk van Sint-Pieter-en-Sint-Guido, Stap voor stap
 - Het gemeentehuis van Anderlecht, Stap voor Stap
 - De begraafplaats van Anderlecht, Stap voor stap
 - Het museum van de Geneeskunde, Stap voor stap
 - De voormalige eigendom
 - Vandenpeereboom, Stap voor Stap
 - De muurschilderingen van de collegiale kerk van Sint-Pieter-en-Sint-Guido in Anderlecht
 - Sgraffitikunst in Anderlecht
 - Geef ons Muren! Dubrunfaut en Collier in Anderlecht
 - Graffiti in Anderlecht en de Hall of Fame
 - De reuzen van Anderlecht
-

Wandelgidsen

- Het historisch centrum van Anderlecht
 - Art deco & modernisme in Anderlecht: 6 architectuurwandelingen
 - Het Park System in Anderlecht
 - In de voetsporen van Jacques Brel in Anderlecht
 - In de voetsporen van Maurice Carême in Anderlecht
 - In de voetsporen van Nadine Monfils in Anderlecht
 - In de voetsporen van Lismonde in Anderlecht
 - In de voetsporen van JB Dewin, architect van de geometrische art nouveau
 - Kunst in de metro in Anderlecht
-

→ Alle publicaties van de dienst Toerisme van de gemeente Anderlecht kunnen gratis worden

gedownload op de website: www.anderlecht.be
=> vrije tijd => toerisme

Anderlecht Toerisme

→ Toerisme Anderlecht
Kapelaanstraat 1-7
1070 Brussel T. 02 526 83 65
toerisme@anderlecht.brussels
www.anderlecht.be/toerisme
Facebook: Tourism Anderlecht

→ Gemeentelijke uitgave 2023

→ Egalement disponible en français

→ Op initiatief van de burgemeester bevoegd voor Toerisme met de steun van het schepencollege van Anderlecht

→ VU: Marcel Vermeulen
Raadsplein 1, 1070 Brussel

→ Redactie: Michel Duponcelle, historicus en toeristische gids

→ Coördinatie: Annick Dedobbeleer en Despina Euthimiou, opdrachthouders bij de dienst voor Toerisme van Anderlecht

→ Nalezing en correcties: Sabyne Lippens, natuurgids - Joëlle Huyghe, administratief medewerkster, Despina Euthimiou

→ Fotocredits: Michel Duponcelle, Annick Dedobbeleer en het gemeentebestuur van Anderlecht.
Foto's ©Tourism Anderlecht nr 1.2.3.4.7.8.11.12.13.19.20.21.23.24.27.29.31.32.33.34.37.40.47.49.50.52.53.60.61.62.63.66.67.68.70.73.76.77.78.79.80.81.82.84.85.86.87.90.91.95.98.99.100.101.102.103.104.105.106.108.113.116.122.123.125.127.128.138.144.

145.146.148.164.166.167.176.178.180.182bis.194.195.196.197bis.198.

→ Vertaling: BLS Brussels Language Services

→ Layout: 41109.be

→ Wandelkaarten kan worden gedownload van onze website.

→ Verschillende toeristische operatoren bieden natuurwandelingen aan in Anderlecht.

Dit aanbod kan worden geraadpleegd op de gemeentelijke website onder de rubriek Vrije tijd/Toerisme, klik op "te downloaden gidsen" en lees "Volg de gids in Anderlecht", of bel ons indien u meer informatie wenst.

