

Anderlecht  
**contact**



Un autre regard  
sur l'information  
communale  
Een andere blik op  
de gemeentelijke  
informatie

**Mai-Juin  
Mei-Juni  
2026**

Bimestriel/Tweemaandelijks #263

**10  
70**  




**Les antennes de proximité,  
5 ans d'existence**  
*Vijfjarig bestaan van de  
wijkantennes*

**LES RAINETTES/  
DE VIJVERS**  
Le nouveau complexe  
scolaire est terminé  
*Het nieuwe schoolcomplex  
is klaar*

**21.06  
12 KM**  
La plus belle course  
de l'été  
*De mooiste wedstrijd  
van de zomer*



**Fabrice Cumps** Bourgmestre / Burgemeester

Sécurité – Développement de la Ville  
Gestion de la relation citoyenne – Communication  
Veiligheid – Stadsontwikkeling – Beheer van de relatie met de burger – Communicatie

02 558 08 80 – [fcumps@anderlecht.brussels](mailto:fcumps@anderlecht.brussels)



**Françoise Carlier** 1<sup>ère</sup> Échevine / 1<sup>ste</sup> schepen

Urbanisme – Environnement – Bien-être animal – Hygiène  
Développement durable  
Stedenbouw – Milieu – Dierenwelzijn  
Hygiëne – Duurzame ontwikkeling

02 558 08 21 – [fcarlier@anderlecht.brussels](mailto:fcarlier@anderlecht.brussels)



**Lotfi Mostefa** 2<sup>e</sup> Échevin / 2<sup>e</sup> schepen

Logements – Rénovation urbaine – Prévention – Sports  
Cultes & laïcité – Relations internationales  
Huisvesting – Stadsrenovatie – Preventie – Sport  
Erediensten & Vrijzinnigheid – Internationale betrekkingen

0490 32 36 46 – [lmostefa@anderlecht.brussels](mailto:lmostefa@anderlecht.brussels)



**Fatiha El Ikdimi** 3<sup>e</sup> Échevine / 3<sup>e</sup> schepen

Bâtiments communaux – Jeunesse FR – Vie associative  
Gemeentegebouwen – Jeugd FR – Samenlevingsopbouw

02 558 08 27 – [felikdimi@anderlecht.brussels](mailto:felikdimi@anderlecht.brussels)



**Bieke Comer** 4<sup>e</sup> schepen / 4<sup>e</sup> Échevine

Gemeenschapsmateries NL – Financiën – HRM  
Modernisering van de administratie  
Matières communautaires NL – Finances – GRH  
Modernisation de l'administration

02 558 08 23 – [bcomer@anderlecht.brussels](mailto:bcomer@anderlecht.brussels)



**Achille Vandyck** 5<sup>e</sup> Échevin / 5<sup>e</sup> schepen

État civil – Population – Propreté / Entretien – Espaces verts  
Economat – ICT – Logistique – Marchés publics  
Burgerlijke Stand – Bevolking – Netheid / Onderhoud  
Groene ruimten – Economaat – ICT – Logistiek – Overheidsopdrachten

02 800 07 70 – [avandyck@anderlecht.brussels](mailto:avandyck@anderlecht.brussels)



**Fabienne Miroir** 6<sup>e</sup> Échevine / 6<sup>e</sup> schepen

Affaires sociales – Santé – Événements  
Sociale Zaken – Gezondheid – Evenementen

02 558 08 13 – [fmiroir@anderlecht.brussels](mailto:fmiroir@anderlecht.brussels)



**Julien Milquet** 7<sup>e</sup> Échevin / 7<sup>e</sup> schepen

Travaux publics – Culture FR – Patrimoine  
Openbare werken – Cultuur FR – Erfgoed

02 558 08 28 – [jmilquet@anderlecht.brussels](mailto:jmilquet@anderlecht.brussels)



**Luiza Duraki** 8<sup>e</sup> Échevine / 8<sup>e</sup> schepen

Enseignement FR – Crèches FR – Bibliothèque FR  
Onderwijs FR – Kinderdagverblijven FR – Bibliotheek FR

02 558 08 24 – [lduraki@anderlecht.brussels](mailto:lduraki@anderlecht.brussels)



**Halina Benmrah** 9<sup>e</sup> Échevine / 9<sup>e</sup> schepen

Développement économique – Mobilité – Égalité des chances  
et diversité – Participation  
Economische ontwikkeling – Mobiliteit – Gelijke kansen en diversiteit  
Participatie

02 558 08 25 – [hbenmrah@anderlecht.brussels](mailto:hbenmrah@anderlecht.brussels)

**Anderlecht Contact**

6 parutions / uitgaven  
49.500 ex.

Service communication / Dienst communicatie  
[anderlechtcontact@anderlecht.brussels](mailto:anderlechtcontact@anderlecht.brussels)

**Responsable  
de l'Anderlecht Contact /  
Verantwoordelijke  
voor Anderlecht Contact:**  
Séverine Buyse

**Rédaction - Redactie**  
Séverine Buyse  
Lisa Grob  
Lorenzo Puente Teran

Cover: Novsky films

Administration communale d'Anderlecht  
Place du Conseil 1 - 1070 Anderlecht

Gemeentebestuur Anderlecht  
Raadsplein 1 - 1070 Anderlecht  
[www.anderlecht.be](http://www.anderlecht.be)

**Numéro général /  
Algemeen nummer**  
**02 558 08 00**

[info@anderlecht.brussels](mailto:info@anderlecht.brussels)



ER-VU: Marcel Vermeulen

Place du Conseil 1 Raadsplein - 1070 Anderlecht



**Guy Wilmart**

Président du CPAS / OCMW-voorzitter  
[guy.wilmart@cpas-anderlecht.brussels](mailto:guy.wilmart@cpas-anderlecht.brussels)



**Lotfi Mostefa**

Président du Foyer Anderlechtois  
Voorzitter van de Anderlechtse Haard  
[lmostefa@foyeranderlechtois.brussels](mailto:lmostefa@foyeranderlechtois.brussels)



**Gaëtan Van Goidsenhoven**

Président du Conseil communal  
Voorzitter van de gemeenteraad  
[gvangoidsenhoven@anderlecht.brussels](mailto:gvangoidsenhoven@anderlecht.brussels)

# Édito / Voorwoord



Chère Anderlechtoise,  
Cher Anderlechtois,  
Anderlecht est une commune vaste, diversifiée et vivante. D'un quartier à l'autre, les réalités diffèrent et les besoins sont parfois spécifiques. Pour répondre aux attentes souvent légitimes des citoyens, nous avons fait un choix clair depuis le début de la législature : celui de la proximité, de l'écoute et de l'action concrète au service des habitants.

Mieux servir les Anderlechtois et Anderlechtoises, c'est avant tout être présents là où ils vivent, agir au plus près de leur quotidien. Ce n'est pas multiplier les coups de communication. C'est développer une action publique concrète et adaptée aux réalités du terrain. C'est pourquoi la proximité constitue l'un des piliers de notre projet communal.

Être une commune proche de ses habitants, c'est proposer des services accessibles, efficaces et solidaires, tout en poursuivant la modernisation des administrations locales et en garantissant un accueil humain pour tous les citoyens. Notre objectif est que chacun des huit quartiers de la commune dispose d'une antenne de proximité, véritable porte d'entrée des citoyens vers les services publics locaux. Trois sont déjà opérationnelles, et cette dynamique se poursuit concrètement sur le terrain avec l'ouverture d'une antenne définitive à Cureghem.

Ces antennes ne sont pas des guichets supplémentaires, mais le symbole d'une autre manière de gouverner : plus proche, plus réactive et plus humaine. Animées par des managers de quartier, elles permettent de recueillir les préoccupations des citoyens et d'y apporter des réponses rapides et coordonnées, en lien avec la police, les équipes de propreté et d'entretien ainsi que les services de prévention. Elles offriront aussi la possibilité aux habitants de réaliser près de chez eux de nombreuses démarches administratives. Une stratégie de proximité ne peut réussir sans la participation active des habitants. Nous croyons en une démocratie locale vivante, ancrée dans les quartiers. Le déploiement des Conseils consultatifs de quartier permettra à chacune et chacun de s'exprimer, de proposer et de contribuer aux décisions qui concernent son cadre de vie.

La tranquillité publique constitue une priorité politique permanente. Les incivilités, les nuisances et la petite criminalité ne sont pas des fatalités : elles appellent des réponses fermes, coordonnées et visibles des différentes autorités compétentes. A notre niveau, nous faisons le choix d'une police de proximité forte, présente sur le terrain et en lien étroit avec les services communaux. L'ouverture récente d'un nouveau commissariat moderne, améliorant l'accueil des citoyens et des victimes, s'inscrit pleinement dans cette stratégie de renforcement de la sécurité du quotidien et du lien de confiance avec la population.

Avec détermination et constance, nous poursuivons un projet communal clair : construire, avec les habitants, une commune plus sûre, plus juste et plus proche. Quartier par quartier, jour après jour, nous travaillons pour Anderlecht.

Beste Anderlechenaar,  
Anderlecht is een uitgestrekte, diverse en levendige gemeente. Van wijk tot wijk verschillen de omstandigheden en zijn de behoeften soms heel specifiek. Om tegemoet te komen aan de vaak terecht verwachtingen van de burgers, hebben we vanaf het begin van de legislatuur een duidelijke keuze gemaakt: die van nabijheid, luisteren en concrete actie ten dienste van de inwoners. Anderlechtenaren beter van dienst zijn, betekent in de eerste plaats daar waar zij wonen aanwezig zijn en zo dicht mogelijk bij hun dagelijks leven handelen. Het gaat niet om het vergroten van communicatieacties. Het gaat om het ontwikkelen van concreet overheidsoptreden dat is afgestemd op de realiteit ter plaatse. Daarom vormt nabijheid een van de pijlers van ons gemeentelijk project. Een gemeente zijn die dicht bij haar inwoners staat, betekent toegankelijke, efficiënte en solidaire diensten aanbieden, terwijl we de modernisering van de lokale besturen voortzetten en een menselijke ontvangst voor alle burgers garanderen. Ons doel is dat elk van de acht wijken van de gemeente beschikt over een wijkantenne, een echte toegangspoort tot lokale overheidsdiensten voor burgers. Hiervan zijn er reeds drie operationeel en deze dynamiek zet zich ter plaatse concreet voort met de opening van een definitieve antenne in Kuregem. Deze antennes zijn geen extra loketten, maar zijn het symbool van een andere manier van besturen: nabijer, reactiever en menselijker. Onder leiding van wijkmanagers bieden de antennes de mogelijkheid om de zorgen van de burgers in kaart te brengen en daar snel en gecoördineerd op te reageren, in samenwerking met de politie, de netheid- en onderhoudsteams en de preventiediensten. Ze bieden buurtbewoners eveneens de mogelijkheid om tal van administratieve procedures dicht bij huis te regelen. Een strategie van nabijheid kan niet slagen zonder de actieve participatie van bewoners. Wij geloven in een levendige lokale democratie, verankerd in de wijken. Door de invoering van wijkadviesraden krijgt iedereen de kans om zich uit te spreken, voorstellen te doen en mee te beslissen over zaken die zijn of haar leefomgeving aangaan. De openbare orde is een permanente politieke prioriteit. Wangedrag, overlast en kleine criminaliteit zijn geen onvermijdelijk gegeven: ze vragen om krachtige, gecoördineerde en zichtbare maatregelen van de verschillende bevoegde autoriteiten. Op ons niveau kiezen we voor een sterke buurtpolitie, die ter plaatse aanwezig is en nauw samenwerkt met de gemeentelijke diensten. De recente opening van een nieuw, modern politiebureau, dat het onthaal van burgers en slachtoffers verbetert, past volledig in deze strategie om de dagelijkse veiligheid en de vertrouwensband met de bevolking te versterken. Met vastberadenheid en volharding streven we een duidelijk gemeentelijk project na: samen met de inwoners bouwen aan een veiligere, rechtvaardigere en meer toegankelijke gemeente. Wijk voor wijk, dag na dag, zetten wij ons in voor Anderlecht.

Votre Bourgmestre / Jouw burgemeester

Fabrice Cumps



**Je veux continuer à croire aux  
petites victoires du quotidien.  
*Ik wil blijven geloven in de kleine  
overwinningen van alledag.***

Photo/Foto: Séverine Buysse

**fr.** Deborah Apelmaen est née et a grandi à Anderlecht. Fascinée depuis toujours par la police, elle profite de la crise du Covid pour réorienter sa carrière et poursuivre sa vocation. Aujourd'hui Commissaire de Police, Deborah est cheffe du service PRIO (prévention et réduction des incivilités) à la Zone de Police Midi. Engagée, humaine et lucide, elle nous parle avec passion du sens de sa mission au quotidien.

**nl.** Deborah Apelmaen is geboren en getogen in Anderlecht. Al haar hele leven lang is ze gefascineerd door de politie en ze maakte van de Covid-crisis gebruik om haar carrière een nieuwe wending te geven en haar roeping te volgen. Inmiddels is Deborah politiecommissaris en staat ze aan het hoofd van de dienst PRIO (preventie en reductie van overlast) bij de politiezone Zuid. Ze is toegewijd, menselijk en scherp en vertelt ons vol passie over de betekenis van haar dagelijkse werk.

## Deborah Apelmaen

**fr.**

— **Quel a été votre parcours avant la police ?**

— Je suis titulaire d'un master en relations publiques et en management. J'ai travaillé quelques années dans les relations publiques avant de rejoindre la STIB où j'ai construit une belle partie de mon parcours professionnel. J'y ai encore beaucoup d'amis.

— **Votre carrière a pris un tournant en 2020...**

— Comme pour beaucoup de gens, le COVID a bouleversé mon univers professionnel. Je suis me suis profondément remise en question et j'ai ressenti l'urgence de poursuivre mes rêves. J'ai donc postulé à la Police.

— **Comment est née votre vocation pour la police ?**

— Elle a toujours été présente en moi, d'aussi loin que je m'en souviens. Petite, le passage d'un véhicule de police ou d'un policier me fascinait toujours. J'apprécie avant tout le côté inattendu des journées policières, les horaires irréguliers et l'aide aux citoyens.

— **Est-ce que cela a été facile de vous tailler une place en tant que femme ?**

— Depuis mes 17 ans, je travaille dans des milieux majoritairement masculins. La mentalité policière évolue avec son temps, ça fait maintenant plus de 40 ans que les femmes sont entrées dans la police. Nos prédécesseurs ont largement contribué à faire tomber les barrières. Il n'empêche qu'on a encore l'impression de devoir plus faire nos preuves dans des tâches très opérationnelles, mais ça ne me fait pas peur. Nous continuons à travailler au quotidien pour faire changer les dernières mentalités d'un autre siècle.

— **Où puisez-vous les ressources mentales et physiques pour poursuivre vos missions ?**

— J'ai de la chance d'avoir une famille soudée et très soutenante, ainsi que des amis très compréhensifs. La passion, le sport et les vacances font le reste.

— **Gardez-vous foi en l'humanité ?**

— Oui, tout à fait. Même si ma perception du monde a changé au contact permanent de la misère et des drames humains, je veux continuer à croire aux petites victoires du quotidien.

— **Quels sont vos hobbies ?**

— Après avoir joué 30 ans au tennis, j'ai commencé le padel que je pratique plusieurs fois par semaine quand mes horaires le permettent. Je m'entraîne aussi en diverses disciplines de fitness. Et puis, j'aime partager un bon repas en famille ou avec des amis.

— **Y a-t-il des lieux que vous appréciez à Anderlecht ?**

— Je ne voudrais pas me voir accusée de concurrence déloyale (rires). J'ai mes habitudes dans plusieurs clubs sportifs d'Anderlecht et dans quelques bons restaurants. Je dois aussi avouer qu'en tant qu'Anderlechtoise de naissance, j'éprouve un certain plaisir à me rendre au stade en mauve et blanc.

**nl.**

— **Wat was uw loopbaan voordat u bij de politie ging werken?**

— Ik heb een master in public relations en management. Ik heb een aantal jaar in public relations gewerkt voordat ik bij de MIVB ging werken. Daar heb ik een groot deel van mijn carrière opgebouwd en ik heb er nog steeds veel vrienden.

— **Uw carrière nam een andere wending in 2020...**

— Net als voor veel mensen heeft Covid mijn professionele leven op zijn kop gezet. Ik heb mezelf in vraag gesteld en ik voelde de drang om mijn dromen na te jagen. Dus besloot ik om bij de politie te solliciteren.

— **Hoe is uw roeping voor het politiewerk ontstaan?**

— Die is altijd al aanwezig geweest in mij, zolang als ik me herinner. Toen ik klein was, wakte het passeren van een politieauto of een politieagent altijd mijn interesse. Ik waardeer vooral het onvoorspelbare karakter van het

politiewerk, de onregelmatige uren en de hulp aan burgers.

— **Was het gemakkelijk om als vrouw een plek voor uzelf te veroveren?**

— Ik werk sinds mijn 17<sup>e</sup> in overwegend mannelijke omgevingen. De mentaliteit bij de politie verandert mee met de tijd, het is nu meer dan 40 jaar geleden dat vrouwen bij de politie in dienst traden. Onze voorgangers hebben veel bijgedragen aan het beslechten van barrières. Wat niet wegneemt dat we nog steeds het gevoel hebben dat we ons extra moeten bewijzen bij zeer operationele taken, maar dat schrikt me niet af. We blijven dagelijks werken om de laatste mentaliteiten van een andere eeuw te veranderen.

— **Waar vindt u de mentale en fysieke kracht om uw missies uit te voeren?**

— Ik heb het geluk dat ik een hechte en zeer ondersteunende familie heb, en ook vrienden die veel begrip tonen. Passie, sport en vakanties doen de rest.

— **Heeft u nog vertrouwen in de mensheid?**

— Ja, zeker weten. Zelfs al is mijn kijk op de wereld veranderd door de voortdurende confrontatie met ellende en menselijk leed, wil ik blijven geloven in de kleine overwinningen van alledag.

— **Wat zijn uw hobby's?**

— Na 30 jaar tennis te hebben gespeeld, ben ik begonnen met padel wat ik nu meerdere keren per week doe als mijn agenda het toelaat. Ik train ook in verschillende fitnessdisciplines. En dan houd ik ervan om lekker te eten met familie of vrienden.

— **Zijn er plekken in Anderlecht die u graag bezoekt?**

— Ik wil niet beschuldigd worden van oneerlijke concurrentie (lacht). Ik kom regelmatig in verschillende sportclubs in Anderlecht en in een paar goede restaurants. Ik moet ook toegeven dat ik, als geboren Anderlechtse, er een zeker plezier in heb om in paars en wit naar het stadion te gaan.

# Les antennes de proximité, 5 ans d'existence

## Vijfjarig bestaan van de wijkantennes

**fr.** Afin d'être au plus proche de ses habitants, la Commune d'Anderlecht veille à décentraliser ses services administratifs. Depuis 2021, trois antennes de proximité se sont ouvertes dans les quartiers : à Centre, Broeck et Cureghem.

**nl.** Om zo dicht mogelijk bij haar inwoners te staan, zorgt de gemeente Anderlecht ervoor dat haar administratieve diensten gedecentraliseerd worden. Sinds 2021 zijn er drie wijkantennes geopend in de wijken: Centrum, Broek en Kuregem.

**fr.** Points de contact entre les habitants et l'administration, les antennes de proximité offrent des services de base tels que la délivrance immédiate de trois documents administratifs et des informations sur les démarches administratives (renouvellement de carte d'identité, changement d'adresse, déclaration de naissance, ...). En moyenne, le personnel d'accueil y traite une centaine de demandes par jour. Ces demandes traduisent à la fois un besoin d'orientation ("le bon chemin à suivre") et une réponse à une fracture numérique considérable. Les antennes sont aussi le lieu privilégié des habitants pour signaler des nuisances ou des dépôts clandestins. Ils sont alors mis en contact

avec le manager qui oriente leurs demandes et, en cas de récurrence, les inscrit à l'ordre du jour des réunions avec les services de terrain. Vous pouvez également y rencontrer de manière informelle votre agent de police de proximité.

**nl.** Als contactpunten tussen bewoners en de gemeente bieden de wijkantennes basisdiensten zoals de onmiddellijke afgifte van drie administratieve documenten en informatie over administratieve procedures (vernieuwing van de identiteitskaart, adreswijziging, geboorteaangifte, enz.). Het onthaalpersoneel behandelt er gemiddeld zo'n honderd aanvragen per dag. Deze aanvragen weerspiegelen zowel een behoefte aan oriëntatie ("de juiste weg") als

een antwoord op een aanzienlijke digitale kloof.

De antennes zijn ook de plaats bij uitstek waar bewoners overlast of sluikestorten kunnen melden. Ze worden dan in contact gebracht met de manager die hun aanvragen doorstuurt en, in geval van herhaling, op de agenda plaatst van de vergaderingen met de diensten in het veld. Je kunt er ook op informele wijze jouw wijkagent ontmoeten.



### Antenne Cureghem/Kuregem

Place du Conseil 1  
Raadsplein 1

(jusqu'au 29 mai 2026/  
tot 29 mei 2026)

Chaussée de Mons 249  
(à partir du 1<sup>er</sup> juin 2026)  
Bergensesteenweg 249  
(vanaf 1 juni 2026)

lun > ven :  
de 8h à 12h et de 13h à 16h  
ma > vr: van 8u tot 12u en van  
13u tot 16u



02 436 67 51  
antennecureghem@  
anderlecht.brussels

### Antenne Centre/Centrum

Place de la Vaillance 27  
Dapperheidsplein 27

lun, mar & ven :  
de 9h à 12h et de 13h à 16h30  
mer & jeu :  
de 11h à 13h et de 14h à 18h30  
ma, di & vr: van 9u tot 12u en  
van 13u tot 16u30  
wo & do: van 11u tot 13u en van  
14u tot 18u30



02 436 66 00  
antennecentre@  
anderlecht.brussels

### Antenne Broeck/Broek

Peterbos - bloc/ blok 15

lun, mar & ven :  
de 9h à 12h et de 13h à 16h30  
mer & jeu :  
de 11h à 13h et de 14h à 18h30  
ma, di & vr: van 9u tot 12u en  
van 13u tot 16u30  
wo & do: van 11u tot 13u en van  
14u tot 18u30



02 436 66 90  
antennebroeck@  
anderlecht.brussels

fr. Vous avez un rendez-vous à prendre pour une démarche administrative et vous vous sentez un peu perdu ? Vous avez besoin de documents tels que le casier judiciaire, la composition de ménage ou le certificat de résidence ? Vous êtes mal à l'aise avec les outils numériques ?

nl. Moet je een afspraak maken voor een administratieve procedure en weet je niet goed hoe je dat moet aanpakken? Heb je documenten nodig zoals een uittreksel uit het strafregister, een gezinssamenstelling of een attest van woonst? Voel je je niet zo op je gemak met digitale hulpmiddelen?

fr. Nos agents d'accueil sont accessibles par téléphone, par mail et via un formulaire de contact en ligne. Vous pouvez aussi les rencontrer personnellement aux guichets d'information, dans les trois antennes de proximité (voir p. 6), à la Maison communale et aux services Population rue de France et place de la Vaillance. Ils vous conseillent et vous informent, vous orientent vers les services communaux adéquats, vous aident à prendre rendez-vous et délivrent trois certificats de base.



Photo/Foto: Séverine Buyse

## Besoin d'aide pour une démarche ? Hulp nodig bij een formaliteit?

### Anderlecht info



02 558 08 00



[info@anderlecht.brussels](mailto:info@anderlecht.brussels)  
[www.anderlecht.be/contact](http://www.anderlecht.be/contact)

Guichets d'info  
dans les antennes

Informatieloketten in de  
antennes

nl. Onze onthaalmedewerkers zijn bereikbaar via telefoon, e-mail en een online contactformulier. Je kunt ze ook persoonlijk ontmoeten aan de informatieloketten, in de drie wijkantennes (zie p. 6), in het gemeentehuis en bij de bevolkingsdiensten in de Frankrijkstraat en op het Dapperheidsplein. Ze geven je advies en informatie, verwijzen je door naar de juiste gemeentediensten, helpen je bij het maken van een afspraak en geven drie basisattesten af.

### Écouter, orienter et faciliter

fr. Que ce soit au callcenter ou dans les antennes (administratives ou de proximité), l'équipe bilingue d'Anderlecht Info prend le temps de vous écouter, de comprendre vos besoins, de vous donner la bonne information, de faciliter vos démarches et de vous guider vers les services compétents. « Ici, les gens ne sont pas des chiffres. On prend le temps de les accompagner jusqu'au bout, on essaye de les aider au maximum. On veut vraiment faciliter leurs démarches et leur accès aux services commu-

naux », explique Loubna. « Dans les antennes de proximité, on essaie de donner un visage humain à l'administration, d'apporter des solutions concrètes et de renseigner les citoyens qui ne comprennent pas certaines procédures ou le jargon administratif. Parfois la barrière de la langue complique très fort les choses, notamment pour les primo-arrivants. On essaie de les réorienter vers le service CRIPA (où nos collègues parlent roumain, arabe, ukrainien, dari, ouzbek, russe...), l'aide sociale ou des partenaires comme BAPA », ajoute Ariane.

### Luisteren, begeleiden en faciliteren

nl. Of het nu in het callcenter of in de (administratieve of wijk-)antennes is, het tweetalig team van Anderlecht Info neemt de tijd om naar je te luisteren, je behoeften te begrijpen, je de juiste informatie te geven, je administratieve stappen te vergemakkelijken en je door te verwijzen naar de bevoegde diensten. "Hier zijn mensen geen nummers. We nemen de tijd om hen tot het einde toe te begeleiden, we proberen hen zo goed mogelijk te helpen. We willen hun procedures en hun toegang tot

de gemeentelijke diensten echt vergemakkelijken", legt Loubna uit.

"In de wijkantennes proberen we de gemeente een menselijk gezicht te geven, concrete oplossingen aan te reiken en burgers te informeren die bepaalde procedures of het administratieve jargon niet begrijpen. Soms maakt de taalbarrière de zaken erg ingewikkeld, vooral voor nieuwkomers. We proberen hen door te verwijzen naar de CIRN-dienst (waar onze collega's Roemeens, Arabisch, Oekraïens, Dari, Oezbeeks, Russisch, enz. spreken), de sociale dienst of partners zoals BAPA", voegt Ariane toe.

# La police de proximité se déploie pour apaiser les quartiers

## *De buurtpolitie zet zich in om rust in de wijken te brengen*

fr. Nous nous penchons ce mois-ci sur l'équipe PRIO qui travaille proactivement sur des problématiques spécifiques : les personnes en assuétude aux stupéfiants et à l'alcool, les personnes en errance, le harcèlement de rue, les nuisances liées aux commerces et HoReCa, le respect des ordonnances et règlements en vigueur, ainsi que les incivilités de grande envergure qui empêchent le bon vivre ensemble. Créée en avril 2025, l'équipe PRIO est composée de 12 membres expérimentés et passionnés. Qu'il pleuve, qu'il vente ou qu'il neige, ils sont présents dans les rues, à l'écoute des citoyens. Leur objectif est de travailler de manière différenciée, à l'aide de partenaires sociaux et de prévention, tout en restant policiers et liés au cadre légal. Cela amène l'équipe à patrouiller en véhicule mais aussi à pied, pour être au plus près des habitants. Au fil des années de travail de terrain, de vrais liens de police de proximité se sont créés, permettant de cerner l'évolution des problématiques rencontrées. Du matin au soir, le travail sans relâche des équipes sur les causes de certaines problématiques permet des parcours d'aide et de réorientation vers des partenaires médico-sociaux, mais aussi de nombreuses saisies dont des stupéfiants, de l'argent, des marchandises de commerces ambulants illicites, vendeurs à la sauvette, amendes pour consommation d'alcool ou stupéfiants sur la voie publique, des arrestations pour des faits pénalement ou administrativement répréhensibles. Ce travail se fait en étroite collaboration avec le secteur associatif, l'ensemble des services de police, tant en interne dans la Zone de Police Midi, qu'avec la Police Fédérale, les services communaux et les partenaires régionaux. Le monde associatif socio-médico-sanitaire est un

# PRIO



**fr.** La Zone de Police Midi est l'une des six zones de police bruxelloises, elle couvre les communes d'Anderlecht, Saint-Gilles et Forest. La police de proximité se déploie pour répondre au mieux aux besoins des citoyens, les aider et apaiser les quartiers. Outre le policier de quartier que vous croisez pour les problématiques micro-locales du quotidien et le travail administratif policier de seconde ligne, il existe aussi deux équipes de proximité proactive : NTP (Team/Proximité) et PRIO (Prévention/Réduction/Incivilité).

**nl.** De politiezone Zuid is een van de zes Brusselse politiezones en omvat de gemeenten Anderlecht, Sint-Gillis en Vorst. De buurtpolitie zet zich in om zo goed mogelijk tegemoet te komen aan de behoeften van de burgers, hen te helpen en rust te brengen in de wijken. Naast de wijkagent die je tegenkomt voor de micro-lokale problemen van alledag en het administratieve politiewerk in de tweede lijn, bestaan er ook twee proactieve buurtteams: NTP (Nabijheid/Team) en PRIO (Preventie/Reductie/Overlast).

partenaire primordial pour rendre la vie de quartier plus sereine. Les défis sont importants, mais les équipes de proximité proactive restent plus que jamais mobilisées pour vous permettre de vivre le plus paisiblement possible dans vos quartiers. N'hésitez pas à les saluer quand vous les croisez, le soutien des habitants est très apprécié entre deux missions d'un planning bien rempli !

**nl.** Deze maand buigen we ons over het PRIO-team, dat proactief werkt aan specifieke problemen: mensen met een drugs- of alcoholverslaving, daklozen, straatintimidatie, overlast door winkels en horeca, naleving van geldende verordeningen en reglementen en grootschalig wangedrag dat het goed samenleven belemmert. Het PRIO-team, opgericht in april 2025, bestaat uit 12 ervaren en gepassioneerde leden. Of het nu regent, waait of sneeuwt, ze zijn aanwezig op straat en luisteren naar de burgers. Hun doel is om op een gedifferentieerde manier te werken, met behulp van sociale en preventiepartners, terwijl ze politieagenten blijven en zich aan het wettelijke kader houden. Dit betekent dat het team zowel met de auto als te voet patrouilleert, om zo dicht mogelijk bij de bewoners te zijn. Door het jarenlange veldwerk zijn er echte banden met de buurtpolitie ont-

staan, waardoor de ontwikkeling van de aangetroffen problemen kan worden gevolgd. Van 's ochtends tot 's avonds zorgt het onophoudelijke werk van de teams aan de oorzaken van bepaalde problemen voor hulp- en doorverwijzingstrajecten naar medisch-sociale partners, maar ook voor talrijke inbeslagnames, waaronder verdovende middelen, geld, goederen van illegale straatverkoop en straatverkopers, boetes voor alcohol- of drugsgebruik op de openbare weg en arrestaties voor strafbare of administratief laakbare feiten. Dit werk gebeurt in nauwe samenwerking met de verenigingssector en alle politiediensten, zowel intern in de politiezone Zuid als met de federale politie, de gemeentelijke diensten en de gewestelijke partners. De sociaal-medisch-sanitaire verenigingswereld is een essentiële partner om het buurtleven rustiger te maken. De uitdagingen zijn groot, maar de proactieve buurtteams blijven meer dan ooit gemobiliseerd om te zorgen dat iedereen zo vredig mogelijk in zijn wijk kan leven. Aarzel niet om hen te begroeten wanneer je ze tegenkomt, de steun van bewoners wordt zeer gewaardeerd tussen twee opdrachten van een drukke planning door!

## Besoin d'un local à louer ? Op zoek naar een ruimte om te huren?

**fr.** Vous avez besoin d'un local pour organiser vos réunions, formations, stages ou activités ponctuelles ? Saviez-vous que la Commune d'Anderlecht mettrait à votre disposition une quinzaine d'infrastructures de quartier à louer pour vos activités ?

- Locaux fonctionnels et équipés
- Location à l'heure, à la journée ou récurrente
- Tarifs démocratiques

**nl.** Heb je een ruimte nodig om vergaderingen, opleidingen, stages of eenmalige activiteiten te organiseren? Wist je dat de gemeente Anderlecht je een vijftiental wijkinfrastructuren ter beschikking stelt die je kunt huren voor je activiteiten?

- Functionele en goed uitgeruste ruimtes
- Verhuur per uur, per dag of op periodieke basis
- Democratische prijzen



[infradeproximite@anderlecht.brussels](mailto:infradeproximite@anderlecht.brussels)



# La collecte des sacs verts a changé

## De inzameling van groene zakken is veranderd

**fr.** La collecte des déchets verts à Bruxelles a changé. Elle a désormais lieu une semaine sur deux mais votre jour de collecte ne change pas. À Anderlecht, c'est toujours le lundi entre 5h et 12h.

**nl.** De inzameling van groenafval in Brussel is veranderd. Deze vindt voortaan om de week plaats, maar je ophaaldag verandert niet. In Anderlecht blijft dat 's maandags tussen 5u en 12u.

**fr.** Ce changement dans la collecte de déchets de jardin permet de dégager des moyens humains et logistiques pour orienter chaque biodéchet vers la bonne filière de valorisation. Les déchets de jardin seront ainsi acheminés vers Bruxelles-Compost, une filiale de Bruxelles-Propreté, tandis que les déchets alimentaires seront traités dans un centre de biométhanisation spécialisé.

**nl.** Door deze wijziging in de inzameling van tuinafval kunnen er menselijke en logistieke middelen vrijgemaakt worden om elke soort organisch afval naar de juiste verwerkingsketen te brengen. Het tuinafval wordt namelijk vervoerd naar Brussel Compost, een dochteronderneming van Net Brussel, terwijl voedingsafval wordt verwerkt in een gespecialiseerd biomethanisatiecentrum.

### Quelques rappels utiles

- Utilisez les sacs verts officiels
- Stockez-les dans un endroit sec et aéré
- Maximum 15 kg par sac ou par fagot bien attaché
- Sortez-les au bon moment
- Apportez vos gros déchets verts aux Recypark régionaux. Certains sont ouverts le dimanche.

### Enkele handige tips

- Gebruik de officiële groene zakken
- Bewaar ze in een droge en verluchte ruimte
- Maximaal 15kg per zak of per goed vastgemaakte bundel takken
- Zet ze op het juiste moment buiten
- Breng je grote volumes groenafval naar de gewestelijke Recyparken. Enkele zijn zondags open.



[www.arp-gan.be/fr/calendrier-sorties-de-sacs](http://www.arp-gan.be/fr/calendrier-sorties-de-sacs)

[www.arp-gan.be/nl/kalender-buitenzetten-van-de-zakken](http://www.arp-gan.be/nl/kalender-buitenzetten-van-de-zakken)

**fr.** Dimanche 21 juin, les adeptes de la course à pied pourront fouler les plus beaux parcs et sentiers champêtres de notre commune. Au départ de la piste Jesse Owens, la 10<sup>e</sup> édition des « 12 km d'Anderlecht » traversera notamment Neerpede, le parc des Étangs, le parc de Scherdemaël et le mythique Lotto Park.

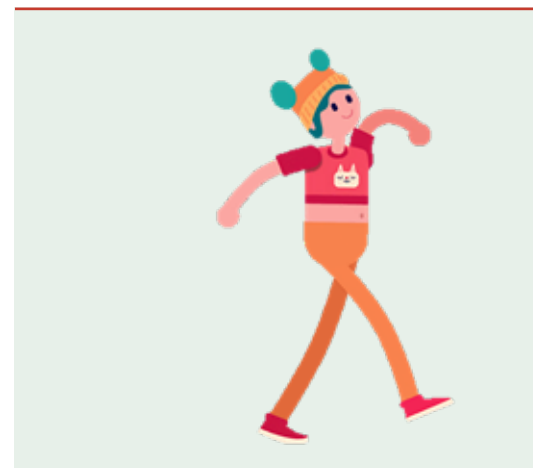
**nl.** Op zondag 21 juni kunnen hardloopleufhebbers hun voeten planten in de mooiste parken en landweggetjes van Anderlecht. De 10<sup>e</sup> editie van de "12 km van Anderlecht" gaat van start vanaf de Jesse Owenspiste en doorkruist onder meer Neerpede, het Vijverpark, het Scherdemaelpark en het mythische Lotto Park.

**fr.** La course se décline en trois parcours : pour les enfants, pour les débutants et pour les plus chevronnés. Les enfants pourront se défouler sur un tour (400 m) ou deux tours de la piste Jesse Owens. Les débutants pourront s'essayer sur une piste légèrement vallonnée qui traverse trois parcs. Enfin, les plus expérimentés s'attaqueront aux 12 km sur fond de parcs et du site naturel protégé de la Pede. Le parcours sera jalonné d'animations et de ravitaillements.

Une médaille sera remise à tous les finishers, aussi bien sur les deux distances principales que pour les courses Kids. Des sanitaires et des consignes seront ouverts à la salle Java, drève Olympique 60.

**nl.** De wedstrijd is verdeeld in drie parcours: voor kinderen, voor beginners en voor meer ervaren lopers. Kinderen kunnen zich uitleven op één ronde (400 m) of twee ronden op de Jesse Owenspiste. Beginners kunnen zichzelf uittesten op een licht glooiend parcours dat drie parken doorkruist. Ten slotte kunnen de ervaren lopers het parcours van 12 km afleggen tegen een achtergrond van parken en het beschermde natuurgebied de Pede. Onderweg zijn er animaties en verfrissingen voorzien.

Alle finishers krijgen een medaille, zowel bij de twee hoofdafstanden als bij de Kids Run. Toiletten en kluisjes zijn beschikbaar in de Javazaal, Olympische Dreef 60.



# 12km

La plus belle course de l'été  
De mooiste wedstrijd van de zomer



**8:30** Ouverture du Village et des inscriptions (hall sportif Léa Bayekula) / Opening van het Dorp en inschrijvingen (sporthal Léa Bayekula)  
**10:00** Départ du Kids Run / Start van de Kids Run (400 m & 800 m)  
**11:00** Départ des 12 km / Start van de 12 km  
**11:30** Départ des 5 km / Start van de 5 km  
**12:30** Remise des prix / Prijsuitreiking



Records à battre (édition 2025)  
Te verbreken records (editie 2025)



6 km : 23'40"  
12 km : 37'22"

Fort du succès de l'édition précédente qui a rassemblé 3000 participants, l'événement ambitionne d'accueillir entre 4000 et 5000 coureurs cette année. Ne tardez pas à vous inscrire

Na het succes van de vorige editie, die 3000 deelnemers trok, hoopt het evenement dit jaar tussen de 4000 en 5000 lopers te verwelkomen. Schrijf je snel in



[www.12kmanderlecht.be](http://www.12kmanderlecht.be)

## Marche ADEPS Adeps-wandeling

3.05

fr. Ce dimanche 3 mai, le service des Sports vous invite à une marche ADEPS dans les plus beaux coins d'Anderlecht : le parc des Étangs, le parc de la Pede et la Maison verte et bleue, Neerpede, le golf, le Luizenmolen, le Vogelenzang, le parc Scherdemael, le parc Vives, le canal et la cité-jardin de La Roue. Quatre parcours balisés sont proposés : 5 km (accessible aux poussettes et PMR), 10

km, 15 km ou 20 km. Départs libres de la salle Java entre 8h et 18h. Ravitaillements au cours des parcours et chiens bienvenus. Le Pass Points Verts est gratuit et obligatoire.

nl. Aanstaande zondag 3 mei nodigt de Sportdienst je uit voor een Adeps-wandeling langs de mooiste plekjes van Anderlecht: het Vijverpark, het Pedepark en het Groen en Blauw Huis, Neerpede, de golf, de Luizenmolen,

Vogelenzang, het Scherdemaalpark, het Vivespark, het kanaal en de tuinwijk Het Rad. Er zijn vier gemarkeerde routes beschikbaar: 5 km (toegankelijk voor kinderwagens en PBM), 10 km, 15 km of 20 km. Vrij vertrek vanaf de Javazaal tussen 8u en 18u. Er zijn versnaperingen langs de route en honden zijn welkom. De Pass Points Verts is gratis en verplicht.



Drève Olympique 60  
Olympische Dreef 60  
02 800 07 00  
[www.sport-adeps.be](http://www.sport-adeps.be)  
Gratuit

# Des lieux pour étudier au calme

## Plekken waar je in alle rust kunt studeren

**fr.** Tes examens approchent à grand pas ? Tu as besoin d'un lieu tranquille pour réviser ? Il existe à Anderlecht de nombreux endroits calmes dans lesquels tu peux venir te concentrer.

**nl.** Naderen je examens met rasse schreden? Heb je een rustige plek nodig om te studeren? In Anderlecht zijn er tal van rustige ruimtes waar je je goed kunt concentreren.

**fr.** Nos CAFET de quartier sont accessibles du lundi au vendredi entre 8h et 16h :

- CAFET Colombophiles (parc des Colombophiles, dit « de la patch »)
- CAFET Goujons (rue des Goujons 57)
- CAFET Peterbos (bloc 14)
- CAFET Rauter (rue Victor Rauter 104)
- CAFET Trèfles (route de Lennik 254)

Le mardi et le jeudi de 9h à 16h, tu peux te poser dans notre Espace Public Numérique (rue Rossini 16) où des ordinateurs et une imprimante sont mis gratuitement à ta disposition. Du 26 mai au 26 juin (en semaine), le foyer culturel de 16Arts (rue Rossini 16) se transformera de 15h à 18h en local d'étude. Tu peux aussi venir étudier dans la cafétéria du COOP (quai Fernand Demets 23) du lundi au vendredi de 9h à 17h. Enfin, tu peux aussi t'inscrire à The Faculty (rue des Vétérinaires 47) où 5 places d'étude sont disponibles du 11 mai au 26 juin, du lundi au vendredi de 9h à 17h : sur réservation au 02 669 02 00.

Il est toujours possible de venir étudier à la bib néerlandophone (rue Saint-Guidon 97) pendant les heures d'ouverture. 25 places sont



disponibles : il n'est pas possible de réserver, mais on trouve presque toujours une place. Sans oublier la maison de jeunes Sakini qui sera ouverte du 1<sup>er</sup> au 19 juin, du lundi au vendredi, de 10h à 18h. Ici, il faut réserver auprès de Brahim au 0490 52 61 34 ou par e-mail à [jeugd@anderlecht.brussels](mailto:jeugd@anderlecht.brussels), ou encore via Instagram ([jeugdhuis\\_sakini](https://www.instagram.com/jeugdhuis_sakini)).

**nl.** Onze wijk-CAFET's zijn van maandag tot en met vrijdag tussen 8u en 16u geopend:

- Cafet Duivenmelkers (Duivenmelkerspark, ook wel 'de patch' genoemd)
- Cafet Grondels (Grondelsstraat 57)
- Cafet Peterbos (blok 14)
- Cafet Rauter (Rauterstraat 104)
- Cafet Klaver (Lenniksebaan 254)

Op dinsdag en donderdag van 9u tot 16u kun je ook terecht bij onze Openbare

Computerruimte (Rossinistraat 16) waar computers en een printer gratis beschikbaar zijn. Van 26 mei tot 26 juni (op weekdagen) wordt de culturele foyer van 16Arts (Rossinistraat 16) van 15u tot 18u omgetoverd tot studieruimte. Je kunt ook komen studeren in de cafetaria van COOP (Fernand Demetskaai 23) van maandag tot en met vrijdag van 9u tot 17u. Tot slot kun je je ook inschrijven bij The Faculty (Veeartsenstraat 47), waar van 11 mei tot 26 juni, van maandag tot en met vrijdag van 9u tot 17u, 5 studieplaatsen beschikbaar zijn: reserveren via 02 669 02 00.

Het is altijd mogelijk om te komen studeren in de Nederlandstalige bib (Sint-Guidostraat 97) tijdens de openingstijden. Er zijn 25 plaatsen beschikbaar: reserveren is niet mogelijk, maar er is bijna altijd wel een plekje te vinden. En niet te vergeten: jeugdhuis Sakini is geopend van 1 tot 19 juni, van maandag tot en met vrijdag, van 10u tot 18u. Hier moet je reserveren bij Brahim via 0490 52 61 34 of via e-mail naar [jeugd@anderlecht.brussels](mailto:jeugd@anderlecht.brussels), of via Instagram ([jeugdhuis\\_sakini](https://www.instagram.com/jeugdhuis_sakini)).

## STUDY SPACES

↓  
[www.brik.be/nl/studyspaces](http://www.brik.be/nl/studyspaces)

### Les équipes pédagogiques à la rencontre des associations



**fr.** Lancé en 2016 à Anderlecht, le projet « On d'École » a déjà réuni plus de 400 professionnels issus de 23 écoles et institutions. L'objectif : créer ou renforcer les collaborations entre les écoles (directions, éducateurs, CPMS, enseignants...) et les services d'aide à la jeunesse.

Les groupes participants partent à la découverte d'un quartier d'Anderlecht et de son tissu social, ils échangent sur les réalités sociales vécues par leurs élèves. Les participants sont guidés par des professionnels du secteur associatif (AMO Sésame, AMO TCC Accueil, AMO Rythme) et de la Commune

d'Anderlecht (Antenne Scolaire, coordination Accueil Temps Libre, pôle Jeunesse / Prévention, services Jeunesse et Vie associative).

### Jobcoaching pour les jeunes

**fr.** Au PIF1070 situé rue Rossini 16, un service de Jobcoaching sur rendez-vous est proposé le mardi de 13h à 17h, le jeudi de 9h30 à 12h et le vendredi de 9h30 à 17h. Des permanences sont également organisées pour accompagner les jeunes dans leur recherche d'emploi :

- JEEP (Jeune École Emplois) : le mercredi de 13h30 à 16h30
- Inforjeunes (aide concrète pour créer un CV ou chercher un job étudiant) : du lundi au mercredi, de 13h30 à 17h

↓  
[jeunesse@anderlecht.brussels](mailto:jeunesse@anderlecht.brussels)

# Une nouvelle école pour Les Rainettes et De Vijvers

**fr.** Ces derniers mois, le quartier des Étangs a vu émerger un tout nouvel ensemble architectural, au croisement des avenues Marius Renard et Romain Rolland. Après plusieurs années de travaux d'extension, le nouveau complexe scolaire est enfin terminé et accessible aux élèves francophones des Rainettes (M3) et aux kets néerlandophones de GBS De Vijvers.

**nl.** De afgelopen maanden heeft de Vijverwijk een gloednieuw architecturaal complex zien verrijzen op de kruising van de Marius Renardlaan en de Romain Rollandlaan. Na verschillende jaren van uitbreidingswerkzaamheden is het nieuwe scholencomplex eindelijk klaar en toegankelijk voor de Franstalige leerlingen van Les Rainettes (M3) en de Nederlandstalige ketjes van GBS De Vijvers.

## Een nieuwe school voor Les Rainettes en De Vijvers

**fr.** Début avril, 125 enfants francophones (répartis en 7 classes maternelles) ont fait leur rentrée aux Rainettes. Trois semaines plus tard, 235 élèves néerlandophones (répartis en 4 classes maternelles et 6 classes primaires) ont pu quitter leurs containers pour intégrer leur magnifique nouvelle école. Avec ses classes, ses cours de récréation et ses préaux intégrés sur plusieurs étages, l'école offre au quartier la vision d'un parc en cascade. Très bien agencé, le bâtiment offre de beaux volumes de classe, une cohabitation harmonieuse entre les différentes sections et une grande luminosité. Des portes de communication entre les classes vont permettre plus d'échanges et d'innovations pédagogiques. Les locaux tels que les cuisines, l'immense réfectoire et la magnifique salle de psychomotricité ont également été mutualisés. Un terrain de sport a même été aménagé sur le toit. Les rives des façades accueillent de larges zones de végétation avec arbres et arbustes. Les es-

sences retenues sont indigènes et variées afin de favoriser l'équilibre écologique du site et l'étalement des floraisons. L'aménagement paysager du rez-de-chaussée a également fait l'objet d'une attention particulière, avec la plantation de 30 arbres supplémentaires.

**nl.** Begin april zijn 125 Franstalige kinderen (verdeeld over 7 kleuterklassen) aan het nieuwe schooljaar begonnen bij Les Rainettes. Drie weken later konden de Nederlandstalige leerlingen (verdeeld over 4 kleuterklassen en 6 basisschoolklassen) hun containerlokalen verlaten om hun intrek te nemen in hun prachtige nieuwe school. Met haar klaslokalen, schoolpleinen en geïntegreerde overdekte speelplaatsen verspreid over meerdere verdiepingen, biedt de school de wijk het beeld van een trapsgewijs aangelegd park. Het gebouw is zeer goed ingedeeld en biedt ruime klaslokalen, een harmonieuze samenvoeging van de verschillende afdelingen en veel lichtinval. Verbindingsdeuren tussen de klaslokalen zullen meer uitwisseling en pedagogische innovaties mogelijk maken. Ook ruimtes zoals de keukens, de enorme eetzaal en de prachtige psychomotorische zaal worden gezamenlijk gebruikt. Er is zelfs een sportveld aangelegd op het dak.

Langs de gevels zijn ruime groenstroken aangelegd met bomen en struiken. Er is gekozen voor inheemse soorten, die zo zijn afgewisseld dat ze het ecologisch evenwicht van het terrein bevorderen en zorgen voor een gespreide bloei. Ook aan de landschapsinrichting op de begane grond is bijzondere aandacht besteed, met de aanplant van 30 extra bomen.



**Les Rainettes (M3)**  
Avenue Romain Rolland 70  
Romain Rollandlaan 70

**GBS De Vijvers**  
Avenue Marius Renard 5  
Marius Renardlaan 5



Photo/Foto: Novsky films

## Inauguration de la plaine centrale du Peterbos

## Inhuldiging van het centrale plein van Peterbos

30.05 > 20.06

Vous aimeriez proposer une activité ?

Wil je een activiteit voorstellen?



[mohamed.fallouj@saamo.be !](mailto:mohamed.fallouj@saamo.be)

Programme complet  
Volledig programma



Plaine du Peterbos  
Peterbosplein  
Gratuit/Gratis

**fr.** Dans le cadre du Contrat de Quartier durable, le Peterbos a bénéficié d'importants travaux de réaménagement. C'est notamment le cas de la plaine centrale, située entre les blocs 8, 9, 16 et 17, qui a été entièrement végétalisée et rebaptisée 'Petertuin'. Du 30 mai au 20 juin, la plaine accueillera un chouette programme d'animations proposé par les associations du quartier, les habitants et la Commune.

Chaque mercredi, vendredi et samedi, des activités pour tous les âges (ateliers créatifs, cuisine de quartier, animations autour de la propreté, la santé et la gestion des eaux de pluie...) et plusieurs événements festifs animeront le cœur du Peterbos. Sans oublier la brocante du samedi 23 mai.

**nl.** In het kader van het Duurzaam Wijkcontract heeft Peterbos een ingrijpende herinrichting ondergaan. Dit geldt met name voor het centrale plein, gelegen tussen de blokken 8, 9, 16 en 17, dat volledig is begroeid en omgedoopt is tot Petertuin. Van 30 mei tot 20 juni wordt er op het plein een leuk animatieprogramma georganiseerd, aangeboden door de buurtverenigingen, de bewoners en de gemeente.

Elke woensdag, vrijdag en zaterdag zullen activiteiten voor alle leeftijden (creatieve workshops, buurtkeuken, animaties rond netheid, gezondheid en regenwaterbeheer, enz.) en verschillende feestelijke

evenementen het hart van het Peterbos verlevendigen. En niet te vergeten de rommelmarkt op zaterdag 23 mei.



Studio Paola Viganò / VVV

## Une pépinière paysanne au Vogelzang

## Een boerenkwekerij in Vogelzang

**fr.** Un nouveau projet agricole prend racine à Anderlecht. Installée à l'Espace-test agricole du Vogelzang (rue Chant d'Oiseaux 171), la pépinière PÉPI PÉPI produit des plants de légumes, fleurs et aromatiques cultivés localement et de manière biologique. Tomates, courges, melons, pastèques, fleurs comestibles, petits fruits, arbustes et arbres, dans de nombreuses variétés... une large diversité de plants pour les jardins et les balcons des Anderlechtois. Les plants seront disponibles à partir du mois de mai. Vous pouvez les réserver en ligne ou passer les chercher directement à la pépinière, rue du Chant d'Oiseaux 171.

**nl.** In Anderlecht schiet een nieuw landbouwproject wortel. De boerenkwekerij PÉPI PÉPI, gevestigd in de landbouwtestruimte van Vogelzang (Vogelzangstraat 171), kweekt groente-, bloemen- en kruidenplantjes die lokaal en biologisch worden geteeld. Tomaten, pompoenen, (water)meloenen, eetbare bloemen, klein fruit, struiken en bomen, in talrijke soorten; een ruime keuze aan planten voor de

tuinen en balkons van de Anderlechtenaren. De plantjes zijn vanaf mei beschikbaar. Je kunt ze online reserveren of ze direct bij de kwekerij ophalen, Vogelzangstraat 171.



[www.pepipepi.be](http://www.pepipepi.be)  
Instagram @pepipepi.bruxelles



## Journée Santé au Peterbos

**fr.** Mercredi 3 juin de 10h à 17h, la Commune d'Anderlecht et ses partenaires (Brusano Bassin Centre-Ouest, DentalFlux, Hôpitaux Iris Sud, Ligue Cardiologique Belge, Maison Médicale Peterbos, etc.) proposeront un dépistage gratuit des maladies cardiovasculaires, ainsi que divers conseils diététiques, pour l'hygiène dentaire, etc.

## Gezondheidsdag in Peterbos

**nl.** Op woensdag 3 juni van 10u tot 17u bieden de gemeente Anderlecht en haar partners (Brusano Bassin Centrum-West, DentalFlux, Iris Zuid-ziekenhuizen, Belgische Cardiologische Liga, Wijkgezondheidscentrum Peterbos, enz) een gratis screening op hart- en vaatziekten aan, evenals diverse voedingsadviezen, tips voor mondhygiëne, enz.



Rendez-vous au Petertuin, en face de la pharmacie du Peterbos  
Afspraak in de Petertuin, tegenover de apotheek van Peterbos

# La Maison Médicale ramène les soins dans le quartier

## Het Wijkgezondheidscentrum brengt zorg terug naar de wijk

**fr.** La Maison Médicale Peterbos est un nouveau centre médical ouvert depuis janvier 2026 dans le quartier du Peterbos. S'appuyant sur la présence de la maison de quartier de SAAMO, le centre offre des soins de première ligne de qualité (médecine générale, soins infirmiers et psychologues) à tous les habitants du quartier et des environs. Les consultations y sont entièrement gratuites.

**nl.** Het Wijkgezondheidscentrum Peterbos is een nieuw medisch centrum dat sinds januari 2026 in de wijk Peterbos is geopend. Het centrum, dat voortbouwt op de aanwezigheid van het wijkhuis van SAAMO, biedt hoogwaardige eerstelijnszorg (huisartsgeneeskunde, verpleegkundige zorg en psychologen) aan alle inwoners van de wijk en de omgeving. De consultaties zijn er volledig gratis.

**fr.** Pendant des années, les habitants du Peterbos (environ 4000) ont connu une pénurie de médecins généralistes dans le quartier, alors que les besoins en soins y sont importants. Les personnes à mobilité réduite devaient parcourir de trop longues distances pour une consultation et ne cherchaient de l'aide que lorsque les problèmes devenaient sérieux. De plus, de nombreux habitants font face à des difficultés complexes et ne trouvent pas toujours le chemin vers les soins adaptés. Une équipe pluridisciplinaire est à votre service :

- Médecins généralistes : pour les consultations médicales, le suivi et les orientations
- Infirmiers et infirmières : pour les soins et l'assistance médicale
- Psychologue de première ligne : pour la santé mentale et l'accompagnement
- Promoteur de santé : pour la prévention, l'activité physique et les saines habitudes de vie
- Tabacologue : pour accompagner les personnes souhaitant arrêter de fumer

En plus des soins médicaux, la Maison Médicale Peterbos mise sur la promotion de la santé et la prévention. Elle organise notamment des activités physiques (groupe de marche, cours de boxe, danse afro-latino pour les femmes), des ateliers de prévention du diabète et de l'obésité et un accompagnement à l'arrêt du tabac. Bien ancrée dans le quartier et multilingue, l'équipe prend le temps d'écouter votre histoire, vous aide à comprendre votre dossier médical et vous accompagne pas à pas. Les habitants ont été impliqués dès le début dans la construction du centre car de bons soins commencent par l'écoute.

**nl.** Jarenlang hadden de inwoners van Peterbos (ongeveer 4000) te kampen met

een tekort aan huisartsen in de wijk, terwijl de zorgbehoefte er groot is. Mensen met beperkte mobiliteit moesten te lange afstanden afleggen voor een consultatie en zochten daarom pas hulp wanneer de problemen ernstig werden. Bovendien kampen veel bewoners met complexe problemen en vinden ze niet altijd de weg naar de juiste zorg. Een multidisciplinair team staat voor je klaar:

- Huisartsen: voor medische consultaties, opvolging en doorverwijzingen
- Verpleegkundigen: voor zorg en medische hulp
- Eerstelijnspsycholoog: voor geestelijke gezondheid en begeleiding
- Gezondheidspromotor: voor preventie, lichaamsbeweging en een gezonde levensstijl
- Tabakoloog: voor begeleiding van mensen die willen stoppen met roken

Naast medische zorg zet het Wijkgezondheidscentrum Peterbos in op gezondheidsbevordering en preventie. Het organiseert onder meer fysieke activiteiten (wandelgroep, bokslessen, Afro-Latijns-Amerikaanse dans voor vrouwen), workshops over de preventie van diabetes en obesitas en begeleiding bij het stoppen met roken. Het team is goed verankerd in de buurt en meertalig en het neemt de tijd om naar jouw verhaal te luisteren, helpt je je medisch dossier te begrijpen en begeleidt je stap voor stap. De bewoners zijn vanaf het begin betrokken geweest bij de opbouw van het centrum, want goede zorg begint met luisteren.



**Maison Médicale Peterbos**  
Accueil du lundi au vendredi de 8h à 12h et de 13h30 à 17h  
**Wijkgezondheidscentrum Peterbos**  
Open van maandag tot vrijdag van 8u tot 12u en van 13u30 tot 17u  
Parc du Peterbos / Peterbospark 15/17  
02 393 08 70 – [www.mmpeterbos.be](http://www.mmpeterbos.be)



# Laten we samen aan cultuur bouwen Construisons la culture ensemble

**nl.** Met meer dan 130.000 inwoners en een jonge en diverse bevolking barst onze gemeente van het talent en opportuniteiten. Maar hoe zorgen we ervoor dat elke inwoner zich thuis voelt in het culturele aanbod? Het nieuwe Cultuurbeleidsplan vanuit het Nederlandstalige netwerk zet de koers uit voor de komende zes jaar met vier grote ambities en een vernieuwd subsidiebeleid.

**fr.** Avec plus de 130.000 habitants et une population jeune et diversifiée, Anderlecht regorge de talents et d'opportunités. Mais comment s'assurer que chaque habitant se retrouve dans l'offre culturelle ? Le nouveau Plan de politique culturelle du réseau néerlandophone fixe le cap pour les six prochaines années avec quatre grandes ambitions et une politique de subvention renouvelée.

**Vous êtes curieux de savoir ce que vous réserve le Plan Culture du réseau francophone ? Restez bien attentif : il vous sera dévoilé dans la prochaine édition du Contact, dans votre boîte aux lettres à partir du 1<sup>er</sup> juillet. Stay tuned!**

**Ben je benieuwd wat het Cultuurplan van het Franstalige netwerk voor jou in petto heeft? Houd het goed in de gaten: het wordt onthuld in de volgende uitgave van de Contact, die vanaf 1 juli in je brievenbus ligt. Stay tuned!**



**nl.**

## Cultuur als lijm voor de samenleving

In deze beproevende tijden is cultuur belangrijker dan ooit. Cultuur prikkelt, verbindt en inspireert. Het biedt ruimte voor ontmoeting, geeft kleur aan ons dagelijks leven en versterkt de lokale dynamiek in onze wijken. Dit nieuwe plan is het resultaat van veldonderzoek, interviews en gesprekken met inwoners en lokale partners.

Ons cultuurbeleid is gebaseerd op vier grote ambities:

- Sense of Belonging: we willen dat inwoners zich gerepresenteerd en welkom voelen.
- Nabijheid: Anderlecht is groot. We willen toegankelijk zijn: we trekken de wijken in om de publieke ruimte te activeren, maar vooral om naar jou te luisteren.
- Kansen geven: we geloven in een cultuur van vertrouwen en eigenaarschap. We hebben bijzondere aandacht voor jongeren.
- Prikkel en uitdagen: we durven te experimenteren. We zetten in op taal-

vaardigheid, digitale geletterdheid en de verbinding tussen artistiek talent en lokale noden.

Dit plan is een nauwe samenwerking tussen drie sleutelactoren:

- Bibliotheek Anderlecht: een open huis voor informatie en ontmoeting, met een sterke focus op leesplezier en het sociale luik (lidmaatschap en gratis activiteiten).
- GC De Rinck: het creatieve hart van de gemeente dat inzet op onthaal en sociale cohesie voor alle "Nederlandslustigen".
- Cultuur & Jeugd: de ondersteunende dienst die subsidies beheert, netwerkmomenten organiseert en bruggen bouwt tussen jongeren en het beleid.

## Hulp nodig voor jouw project?

Past jouw project binnen de ambities van het Cultuurbeleidsplan? Vindt jouw activiteit plaats in Anderlecht en is het Nederlands één van de voertalen? Dan kan je projectsteun aanvragen. Formulieren en praktische details op [www.anderlecht.be/nl/steun](http://www.anderlecht.be/nl/steun)



Illustraties/Illustrations :  
Joram De Cocker



- Projectsubsidies voorjaar/najaar: Maximaal € 2.000. Deadlines: 15 maart en 15 september.
- Thematische projectsubsidie: Maximaal € 2.000. Elk jaar focussen we op een actuele nood (volgende oproep voorjaar 2027).

De cultuur- en jeugdendienst biedt financiële steun en begeleidt je bij de indiening van je aanvraag.

- [cultuur@anderlecht.be](mailto:cultuur@anderlecht.be) - 02 558 08 91
- [jeugd@anderlecht.be](mailto:jeugd@anderlecht.be) - 02 558 08 92

fr.

### La culture comme ciment de la société

En ces temps éprouvants, la culture est plus essentielle que jamais. Elle stimule, connecte et inspire. Elle offre un espace de rencontre, colore notre quotidien et renforce la dynamique locale dans nos quartiers. Ce nouveau plan est le fruit de recherches de terrain, d'entretiens et de discussions avec les habitants et les partenaires locaux.

Notre politique culturelle repose sur quatre grandes ambitions :

- Sentiment d'appartenance : nous voulons que les habitants se sentent représentés et les bienvenus.
- Proximité : Anderlecht est vaste. Nous voulons être accessibles : nous nous rendons dans les quartiers pour animer l'espace public, mais surtout pour vous écouter.
- Donner des chances : nous croyons en une culture de confiance et d'appropriation. Nous accordons une attention particulière aux jeunes.
- Stimuler et mettre au défi : nous osons expérimenter. Nous misons sur les compétences linguistiques, la culture numérique et le lien entre les talents artistiques et les besoins locaux.

Ce plan est une collaboration étroite entre trois acteurs clés :

- Bibliotheek Anderlecht : une maison ouverte pour s'informer et se rencontrer, où le plaisir de lire et le volet social (adhésion et activités gratuites) sont centraux.
- GC De Rinck : le cœur créatif de la commune qui mise sur l'accueil et la cohésion sociale pour tous les « néerlandophiles ».

- Cultuur & Jeugd : le service soutien qui gère les subventions, organise des moments de réseautage et crée des ponts entre les jeunes et la politique.

### Besoin d'aide pour votre projet ?

Votre projet s'inscrit dans les ambitions du plan de politique culturelle ? Votre activité se déroule à Anderlecht et le néerlandais est l'une des langues pratiquées ? Alors, vous pouvez demander un soutien pour votre projet. Formulaires et détails pratiques sur [www.anderlecht.be/nl/steun](http://www.anderlecht.be/nl/steun)

- Subventions de printemps/automne : 2000 € max. Dates limites : 15 mars et 15 septembre
- Subvention thématique : 2000 € max. Chaque année, nous nous concentrons sur un besoin actuel (prochain appel au printemps 2027).

Le service Cultuur & Jeugd vous offre un soutien financier et vous accompagne dès l'introduction de votre demande.

- [cultuur@anderlecht.be](mailto:cultuur@anderlecht.be) - 02 558 08 91
- [jeugd@anderlecht.be](mailto:jeugd@anderlecht.be) - 02 558 08 92



## Aidez-nous à préserver nos parcs ! Help ons de parken te beschermen!

**fr.** Avec le retour du beau temps, vous êtes nombreux à fréquenter nos parcs pour vous détendre et vous rencontrer. Grâce au travail assidu de nos jardiniers, les espaces verts sont bien entretenus : les pelouses sont tondues, les parterres restent propres et les arbustes sont taillés. Afin que nos parcs restent agréables pour tout le monde, merci d'en prendre soin. Avis aux propriétaires de chiens : n'oubliez pas qu'il est obligatoire de ramasser leurs crottes et de les tenir en laisse, sauf dans les zones freedog. Il existe 8 enclos de liberté pour les chiens à Anderlecht. Attention : en cas de constat d'un chien qui n'est

pas tenu en laisse ou de crottes non-ramassées, vous vous exposez à une amende de 500 euros !

**nl.** Met de terugkeer van het mooie weer, komen velen van jullie naar onze parken om te ontspannen en elkaar te ontmoeten. Dankzij het toegewijde werk van onze tuinmannen, zijn de groene ruimtes goed onderhouden: het gras is gemaaid, de bloembedden blijven proper en de struiken zijn gesnoeid. Om ervoor te zorgen dat onze parken voor iedereen aangenaam blijven, vragen we je er zorgvuldig mee om te gaan. Mededeling aan hondenbezitters: vergeet niet dat het verplicht is om honden-

poep op te ruimen en je hond aan de lijn te houden, behalve in de freedog zones. Er bestaan 8 vrije omheinde terreinen voor honden in Anderlecht. Let op: als er wordt vastgesteld dat een hond niet aangeliend is of dat uitwerpselen niet zijn opgeruimd, riskeer je een boete van 500 euro!

↓  
[www.anderlecht.be/fr/bien-etre-animal](http://www.anderlecht.be/fr/bien-etre-animal)



## Diagnostic local : nous avons besoin de vous ! Lokale diagnose: we hebben je nodig!

**fr.** À la demande de la COCOF, la Commune d'Anderlecht va réaliser un vaste diagnostic afin d'identifier les besoins en matière de cohésion pour les 5 prochaines années. L'objectif est de mieux comprendre les réalités des différents quartiers à travers le regard des habitants, professionnels et acteurs locaux. N'hésitez pas à compléter le questionnaire en ligne et à le partager afin qu'il soit rempli par un maximum de personnes travaillant, habitant, étudiant ou se déplaçant à Anderlecht.

**nl.** Op verzoek van de FGC gaat de gemeente Anderlecht een uitgebreide diagnose uitvoeren om de behoeften op het gebied van cohesie voor de komende vijf jaar in kaart te brengen. Het doel is om de realiteit in de verschillende wijken beter te begrijpen door de ogen van de bewoners, professionals en lokale actoren. Aarzel niet om de online vragenlijst in te vullen en te delen zodat deze door zoveel mogelijk mensen wordt ingevuld die in Anderlecht werken, wonen, studeren of zich er verplaatsen.



↓  
[vieassociative1070@anderlecht.brussels](mailto:vieassociative1070@anderlecht.brussels)  
02 436 66 97

## Bientôt les vacances ? Is het bijna vakantie?



**fr.** Pensez à vérifier la validité de vos documents administratifs et à prendre rendez-vous, certaines démarches administratives prennent du temps :

- Cartes d'identité, kids-ID, titres de séjour = 3 semaines
- Passeports et titres de voyage = 9 jours ouvrables
- Permis de conduire = 3 jours ouvrables
- Autorisations parentales = immédiatement

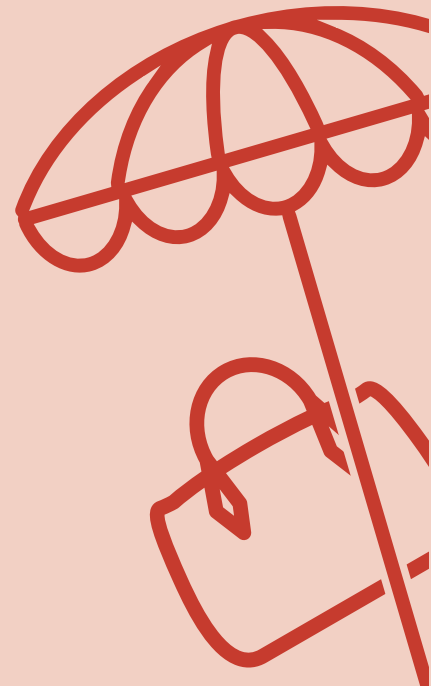
N'attendez pas la dernière minute et prenez RDV sur [www.anderlecht.be](http://www.anderlecht.be)

**nl.** Denk eraan om de geldigheid van je administratieve documenten te controleren en een afspraak te maken,

want sommige administratieve procedures nemen tijd in beslag:

- Identiteitsbewijzen, kids-ID, verblijfsvergunningen = 3 weken
- Paspoorten en reisdocumenten = 9 werkdagen
- Rijbewijzen = 3 werkdagen
- Ouderlijke toestemmingen = direct

Wacht niet tot het laatste moment en maak een afspraak via [www.anderlecht.be](http://www.anderlecht.be)



# Faites bouger votre quartier ! Breng je buurt in beweging!

Particip  
1070  
cip

**fr.** Vous avez une idée pour améliorer votre quartier, créer du lien avec vos voisins ou de nouvelles dynamiques dans votre quartier ? La Maison de la Participation lance son appel à projets citoyens pour 2026. Une enveloppe de 12 825 € sera répartie entre les différents projets sélectionnés par le jury. Date limite : 15 août 2026.

**nl.** Heb je een idee om je buurt te verbeteren, contact te leggen met je buren of een nieuwe dynamiek in je buurt te creëren? Het Participatiehuis lanceert zijn oproep voor burgerprojecten voor 2026. Er wordt €12.825 verdeeld onder de verschillende projecten die door de jury worden geselecteerd. Uiterste datum: 15 augustus 2026.

**fr.**

Qui peut participer ?

- Groupe d'habitants ou comité de quartier
- Habitant d'Anderlecht (avec 10 signatures de soutien)
- Association de fait ou Asbl active à Anderlecht

Thématiques possibles

- Social : lien entre générations et cultures, inclusion, partage de savoirs...
- Environnement & Climat : zéro déchet, réemploi, production locale, biodiversité...
- Économie locale : valoriser les talents du quartier, échanges entre habitants...
- Culture & Patrimoine : histoire et identité du quartier, transmission...
- Propreté : sensibilisation, lutte contre les dépôts sauvages, cadre de vie.

Calendrier

- Candidatures ouvertes jusqu'au 15 août 2026
- Sélection : fin septembre 2026
- Réalisation des projets : avant septembre 2027

Soirée de lancement

Venez découvrir l'appel à projets citoyens et partager vos idées, le lundi 1<sup>er</sup> juin à 18h30 à la Maison de la Participation, rue Wayez 94. Pour des raisons d'organisation, merci de vous inscrire par e-mail via [participation@anderlecht.brussels](mailto:participation@anderlecht.brussels) avant le mardi 26 mai.

**Besoin d'aide pour votre déclaration d'impôt ?  
Hulp nodig bij je belastingaangifte?**

**fr.** Du 17 au 18 juin, des experts du SPF Finances pourront vous accompagner pour introduire votre déclaration fiscale sur Tax on web. Les permanences se tiendront les mercredi 17 juin et jeudi 18 juin de 9h à 12h et de 13h à 15h au rez-de-chaussée de la rue Van Lint 6. Attention, les places sont limitées.

**nl.** Op 17 en 18 juni kunnen experten van de FOD Financiën je helpen bij het indienen van je belastingaangifte op Tax on web. De permanenties vinden plaats op 17 en 18 juni van 9u tot 12u en van 13u tot 15u op het gelijkvloers in de Van Lintstraat 6. Let op, het aantal plaatsen is beperkt.

Pour obtenir un rendez-vous, envoyez un mail à [autonomie@anderlecht.brussels](mailto:autonomie@anderlecht.brussels) ou contactez le 0498 588 994 entre le 1<sup>er</sup> et le 5 juin.

Om een afspraak te maken, kun je tussen 1 en 5 juni een e-mail sturen naar [autonomie@anderlecht.brussels](mailto:autonomie@anderlecht.brussels) of bellen naar 0498 588 994.

Wijkcomité Juste Natur Résist



VZW SAFA



Wijkcomité Carré-Vert

Het Perceel "Fruits et Dupuis"



02 555 22 70

[www.participation-anderlecht.be](http://www.participation-anderlecht.be)

# Ne laissons pas tomber nos aînés ! We laten onze ouderen niet vallen!

**fr.** Une personne âgée sur trois tombe chaque année. Les chutes peuvent entraîner des blessures graves, une perte d'autonomie ou un isolement. Famille, amis, voisins : vous pouvez repérer les signes de risque de chute et demander conseil pour protéger vos proches.

- Vous avez fait une chute au cours de l'année écoulée ?
- Vous ressentez un manque d'équilibre ou une faiblesse dans les jambes ?
- Vous avez peur de tomber ?



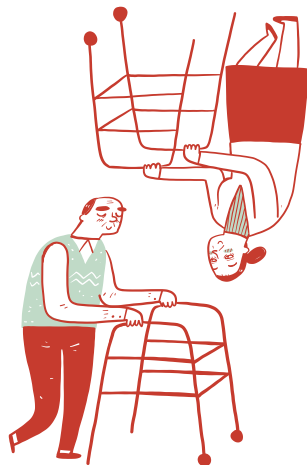
**Si vous reconnaissez  
l'un de ces signes,  
contactez le 0495 11 32 31**

**nl.** Elk jaar valt één op de drie ouderen. Vallen kan leiden tot ernstige verwondingen, verlies van zelfredzaamheid of eenzaamheid. Familie, vrienden, buren: jullie kunnen de signalen van valgevaar herkennen en advies vragen om jullie dierbaren te beschermen.

- Ben je het afgelopen jaar gevallen?
- Heb je last van evenwichtsstoornissen of zwakte in de benen?
- Ben je bang om te vallen?



**Als je een van deze signalen herkent, neem dan contact op via 0495 11 32 31**



Un réseau de professionnels (kinésithérapeutes, ergothérapeutes, médecins, infirmiers et assistants sociaux) se mobilise à Anderlecht pour proposer aux seniors un accompagnement personnalisé à domicile. Un projet soutenu par les Hôpitaux Iris Sud, la Commune d'Anderlecht, la Maison Médicale Peterbos et Ergo 2.0

Een netwerk van professionals (kinesisten, ergotherapeuten, artsen, verpleegkundigen en maatschappelijk werkers) zet zich in Anderlecht in om senioren gepersonaliseerde begeleiding aan huis aan te bieden. Een project dat wordt ondersteund door de Iris Zuid-ziekenhuizen, de gemeente Anderlecht, Wijkgezondheidscentrum Peterbos en Ergo2.0.

# Des graines pour la paix Zaden voor de vrede



## PROJET GINKGO

**fr.** Le 25 avril dernier, la Commune d'Anderlecht a posé un geste symbolique fort en plantant la première graine d'un arbre-mère ayant survécu au bombardement atomique d'Hiroshima.

**nl.** Op 25 april jl. maakte de gemeente Anderlecht een krachtig symbolisch gebaar door het eerste zaadje te planten van een moederboom die de atoombom op Hiroshima heeft overleefd.

**fr.** Envoyées depuis le Japon, ces précieuses graines de Ginkgo biloba seront cultivées par l'école d'horticulture du COOVI, en collaboration avec le service des Espaces Verts. À terme, les futurs arbres seront plantés à différents endroits de la commune en tant que symboles de paix. Le ginkgo est aussi un excellent arbre pour faire face au réchauffement climatique : il se distingue par sa grande résistance à la pollution de l'air et à la sécheresse, ce qui en fait un choix idéal pour les espaces verts urbains.

Un projet mis en place dans le cadre de l'adhésion de notre Commune au réseau Mayors for Peace (Bourgmestres pour la Paix).

**nl.** Deze kostbare zaden van de Ginkgo biloba, afkomstig uit Japan, zullen worden opgekweekt door de tuinbouwschool van COOVI, in samenwerking met de dienst Groene Ruimten. Op termijn zullen de toekomstige bomen op verschillende plaatsen in de gemeente worden geplant als symbolen van vrede. De ginkgo is ook een uitstekende boom om de opwarming van de aarde het hoofd te bieden: hij onderscheidt zich door zijn grote weerstand tegen luchtvervuiling en droogte, wat hem tot een ideale keuze maakt voor stedelijke groene ruimtes. Dit project werd opgezet in het kader van de toetreding van onze gemeente tot het netwerk Mayors for Peace (Burgemeesters voor de Vrede).

# La saison des Apéros Urbains est lancée

## Het Apéro Urban-seizoen is gestart

fr. Rendez-vous chaque premier mercredi du mois de 15h à 21h à la guinguette Astrid pour des soirées thématiques et conviviales. Au programme : apéro, musique, activités pour les enfants et pétanque libre dans le magnifique cadre du parc Astrid. Entrée : côté square Egide Rombaux.

nl. Kom elke eerste woensdag van de maand van 15u tot 21u naar de guinguette Astrid voor gezellige thema-avonden. Op het programma: apero, muziek, activiteiten voor kinderen en vrij petanque in de prachtige omgeving van het Astridpark. Ingang: via de Egide Rombauxsquare.



Mercredi 6 mai, on vous promet une après-midi fleurie, créative et pleine de bonne humeur :

- dès 15h : ateliers DIY pour tous : origami, créations en papier crepon et ateliers de jardinage
- dès 17h : tournoi de pétanque dans une ambiance détendue (et parfaite pour profiter du happy hour)

Op woensdag 6 mei beloven we je een bloemrijke, creatieve namiddag vol gezelligheid:

- vanaf 15u: DIY-workshops voor iedereen: origami, knutselen met crêpepapier en tuinierworkshops
- vanaf 17u: petanque toernooi in een ontspannen sfeer (en ideaal om te genieten van het happy hour)

6.05 → Flower Power  
3.06 → Urban Picnic  
1.07 → Sunny Holiday  
5.08 → Dolce Vita  
2.09 → Back to School

APÉRO URBAIN  
 2026



**fr.** Le Règlement Général de Police (RGP) est un outil pour mieux vivre ensemble. Il rassemble les règles de base à respecter pour garantir la sécurité, la tranquillité, la propreté et le respect entre citoyens. Il s'agit donc

d'un véritable code de conduite applicable à la vie en société. Ce règlement ne vise pas à sanctionner systématiquement mais à préserver un cadre de vie respectueux.

Ancré dans une logique de proximité, le service

## Le règlement général de police, c'est quoi ?

### Het algemeen politiereglement, wat is het?

Anderlecht Prévention est présent dans l'espace public et veille à ce que le règlement de police soit respecté. Plutôt que d'agir uniquement de manière répressive, son approche repose sur la sensibilisation, la pédagogie et le dialogue. À ce titre, les Gardiens de la Paix et les Agents Constateurs réalisent des tournées régulières dans les quartiers afin de sensibiliser les citoyens au respect du RGP. Cependant, lorsqu'ils constatent une infraction, ils peuvent dresser un procès-verbal menant à une sanction administrative.

**nl.** Het algemeen politiereglement (APR) is een hulpmiddel om beter samen te leven. Het bevat de basisregels die moeten worden

nageleefd om de veiligheid, rust en netheid en het respect tussen burgers te waarborgen. Het is dus een echte gedragscode die van toepassing is op het leven in de maatschappij. Dit reglement is er niet op gericht om systematisch sancties op te leggen maar om een respectvol leefkader te behouden.

De dienst Anderlecht Preventie, die werkt vanuit een logica van nabijheid, is aanwezig in de openbare ruimte en ziet er op toe dat het politiereglement wordt nageleefd. In plaats van enkel repressief op te treden, is hun aanpak gebaseerd op sensibilisering, voorlichting en dialoog. In dat kader maken de gemeenschapswachten en de vaststellende

ambtenaren regelmatig rondes in de wijken om de burgers bewust te maken van het belang van het naleven van het APR. Desalniettemin kunnen zij een proces-verbaal opmaken dat leidt tot een administratieve sanctie wanneer zij een overtreding constateren.

Règlement complet  
Volledig reglement



[www.anderlecht.be/sanctions-administratives-communales](http://www.anderlecht.be/sanctions-administratives-communales)



## Stop aux frelons asiatiques Stop de Aziatische hoornaars

Service Hygiène  
Dienst Hygiëne



[hygiene@anderlecht.brussels](mailto:hygiene@anderlecht.brussels)  
02 526 85 30

**fr.** Avec l'arrivée du printemps, les nids primaires de frelons asiatiques commencent à apparaître. La pression que cette espèce invasive exerce sur les insectes, en particulier les abeilles, est une menace pour l'environnement. Pour lutter contre leur prolifération, la Commune d'Anderlecht a pris plusieurs mesures :

1. Elle neutralise les nids de frelons asiatiques dans l'espace public.
2. Lorsque le nid se trouve sur votre terrain, vous pouvez bénéficier d'une prime communale de 50 € qui couvre une partie des frais de

destruction du nid par un professionnel. N'essayez pas de le faire vous-même, cela peut être dangereux.

**3.** Si vous constatez un nid sur la voie publique, signalez-le via l'application FixMyStreet. Si le nid est sur un domaine privé, signalez sa présence sur [www.vespa-alert.be](http://www.vespa-alert.be)

**nl.** Met de komst van de lente beginnen de eerste nesten van Aziatische hoornaars te verschijnen. De druk die deze invasieve soort uitoefent op insecten, met name bijen, vormt een bedreiging voor

het milieu. Om hun verspreiding tegen te gaan, heeft de gemeente Anderlecht verschillende maatregelen genomen:

1. Ze laat de nesten van Aziatische hoornaars in de openbare ruimte verwijderen.
2. Als het nest zich op jouw terrein bevindt, kun je aanspraak maken op een gemeentelijke premie van €50, die een deel van de kosten dekt voor het laten verwijderen van het nest door een professional. Probeer dit niet zelf te doen, dit kan gevaarlijk zijn.
3. Als je een nest op de openbare weg ziet, meld dit dan via de

FixMyStreet-app.

Als het nest zich op privédomein bevindt, meld de aanwezigheid dan via [www.vespa-alert.be](http://www.vespa-alert.be)



## Cartes de stationnement, qu'est-ce qui change ?

### Parkeerkaarten, wat verandert er?



[parking.brussels/anderlecht](http://parking.brussels/anderlecht)  
Rue de France 95 / Frankrijkstraat 95  
02 563 39 00

**fr.** Depuis le 19 février 2026, de nouveaux tarifs sont d'application pour toute demande de renouvellement de la carte 'riverain'. Cette carte est valable dans le secteur du domicile de l'usager et peut être étendue à un 2<sup>e</sup> secteur de la commune au choix.

- 1<sup>ère</sup> carte riverain : 30€/an
- 2<sup>e</sup> carte riverain : 150€/an
- pour tout véhicule de plus de 5m de long : + 150€/an

**nl.** Sinds 19 februari 2026 gelden er nieuwe tarieven voor alle aanvragen tot verlenging van de 'bewonerskaart'. Deze kaart is geldig in de zone waarin je woont en kan worden uitgebreid naar een tweede zone naar keuze binnen de gemeente.

- 1<sup>e</sup> bewonerskaart: €30/jaar
- 2<sup>e</sup> bewonerskaart: €150/jaar
- Voor elk voertuig langer dan 5m: + €150/jaar





N'hésitez pas à nous informer sur vos activités! / Organiseer je een activiteit? Laat het ons weten!

02 558 08 16  
anderlechtcontact  
@anderlecht.  
brussels

sam 9.05 14:00  
**Écrans Partagés : Flow**  
(dès 8 ans)

Le CAP, place Bizet 35  
Gratuit  
Réservation :  
escaledunord.brussels  
0496 94 43 18

Conservatorium van Brussel.  
Maison d'Érasme / Erasmushuis  
Rue de Formanoirstraat 31  
www.erasmushouse.museum  
02 521 13 83

mer/wo 20.05 20:15  
**Stairs & Shells / Zipper**

Werkplaats Walter  
Rue Van Lintstraat 43-45  
walter.brussels

mer 27.05 & 24.06  
19:00

**Jam Sesh**

Musiciens, chanteurs, compositeurs ou simples amateurs de musique, rejoignez-nous pour une session jam ouverte à tous. Apportez vos instruments, vos idées et vos envies.

La Fourmière - Rue d'Aumale 19C  
Gratuit

jeu/do 28.05 &  
25.06 12:30 > 13:15  
**Erasmusica**

Des étudiants du Koninklijk Conservatorium Brussel vous invitent à écouter les sonorités subtiles et uniques de la musique ancienne interprétée sur instruments d'époque.

Studenten van het Koninklijk Conservatorium Brussel nodigen je uit om te luisteren naar de subtile en unieke klanken van barok en klassieke muziek, uitgevoerd op historische instrumenten.

Muziekacademie - Place de la Vaillance 5 Dapperheidsplein  
Gratuit / Grats  
www.erasmushouse.museum

mer/wo 28.05 20:15  
**Nate Wooley 'Folk Music' / Klinck**

Werkplaats Walter  
Rue Van Lintstraat 43-45  
walter.brussels

ven 19.06  
**Fête de la Musique**

A l'occasion de la Fête de la Musique, venez découvrir les talents musicaux émergents de Bruxelles!

La Fourmière - Rue d'Aumale 19C  
Gratuit

**THÉÂTRE**  
**THEATER**

17.05 > 21.05  
**L'histoire de Maoro & Ce n'était qu'un jeu**

La Cie Ah mon Amour! et Thomas Prédour présentent deux créations théâtrales fortes et nécessaires : L'Histoire de Maoro (6-12 ans) et Ce n'était qu'un jeu (dès 15 ans). Certaines réalités pourtant majeures restent

## CINÉMA-FILM

sam 9.05 14:00  
**Écrans Partagés : Flow**  
(dès 8 ans)

Un chat se réveille dans un univers envahi par l'eau où toute vie humaine semble avoir disparu. Il trouve refuge sur un bateau avec d'autres animaux. Mais s'entendre avec eux s'avère un défi encore plus grand que de surmonter sa peur de l'eau. Film d'animation sans paroles, Flow a notamment reçu l'Oscar 2025 du meilleur film d'animation.

Le CAP, place Bizet 35 - Gratuit  
Réservation : escaledunord.brussels  
0496 94 43 18

mar 19.05 20:00  
**Ciné-club :  
La nuit se traîne**

Ce soir-là, Mady, étudiant le jour et serrurier la nuit, voit sa vie basculer quand il ouvre la mauvaise porte et devient accidentellement complice d'une affaire de grand banditisme. Au cœur d'une ville en pleine ébullition, Mady n'a qu'une nuit pour se tirer d'affaires et retrouver la trace de Claire, celle qui a trahi sa confiance.

De Rinck - Place de la Vaillance 7  
5€ (membre) ou 8€ (non-membre)  
cineclub.anderlecht@proximus.be

sam 13.06 14:00  
**Écrans Partagés :  
Sauvages (dès 6 ans)**

À Bornéo, en bordure de la forêt tropicale, Kéria recueille un bébé orang-outan trouvé dans la plantation de palmiers à huile où travaille son père. Au même moment, son cousin Selaï se réfugie chez eux pour échapper au conflit qui oppose sa famille aux compagnies forestières. Ensemble, Kéria, Selaï et le bébé singe vont braver les obstacles pour lutter contre la destruction de la forêt ancestrale.

Le CAP, place Bizet 35 - Gratuit  
Réservation : escaledunord.brussels  
0496 94 43 18

## MUSIQUE-MUZIEK

vr/ven 10.04, 15.05  
& 12.06 18:00 > 21:00  
**Concerten/Concerts  
Terra Brasil x De Rinck**

Dapperheidsplein 7 place de la Vaillance - Grats/Gratuit

mer/wo 6.05 20:15  
**3 Solos**

Les chamans de la percussion Robyn Schulkowsky et Joey Baron explorent le précis, le tonitruant et le beau. Le guitariste japonais d'avant-garde Otomo Yoshihide apporte Lavish

Joy (une joie abondante). Chacun d'eux joue en solo. Percussionsjamanan Robyn Schulkowsky et Joey Baron verkennen het precieze, het rumoerige en het prachtige. Japans avant-gardegitarist Otomo Yoshihide zorgt voor de Lavish Joy. Overvloedige vreugde. Ze spelen elk apart.

Werkplaats Walter - Rue Van Lintstraat 43-45 - walter.brussels

za 9.05 18:30 > 22:00  
**Improv & sketch for  
humanity**

Maandelijkse avond van vrije improvisatie. Kom mee tekenen, luisteren en creëren. Alle opbrengsten gaan naar wie wereldwijd door oorlog is getroffen. Soirée mensuelle d'improvisation libre. Venez dessiner, écouter et créer. Tous les bénéfices seront reversés aux personnes touchées par la guerre à travers le monde.

Werkplaats Walter - Van Lintstraat 43-45 rue Van Lint - Grats toegang / Entrée gratuite - www.werkplaatswalter.be

mer/wo 13.05 18:00  
**Viva Haendel**

Concert du département de musique ancienne du Conservatoire royal de Bruxelles. Concert van de afdeling oude muziek van het Koninklijk

encore trop peu présentes sur nos scènes. Les violences sexuelles faites aux enfants et aux adolescents en font partie. Deux spectacles pour ouvrir la parole, sensibiliser et contribuer à briser le silence, pensés pour les enfants, les jeunes et les adultes qui les accompagnent.  
CAP - place Bizet 35  
Infos & réservation : [www.cie-ahmonamour.com/maoro](http://www.cie-ahmonamour.com/maoro)

sam 6.06 20:30

dim 7.06 18:00

### Diagonale du vide

Autour de textes absurdes tirés de l'Opéra Panique de Jodorowsky, chorégraphies, dialogues et humour noir se côtoient dans un montage loufoque porté par 14 comédiens danseurs amateurs. Avec Diagonale du Vide, 4e spectacle de ce projet amateur et inclusif anderlechtois, Materia-Prima continue à explorer ses thèmes favoris : la relation de l'individu au monde, la solitude, les difficultés du rapport à l'autre, la folie ordinaire...

Auditorium Jacques Brel  
Avenue Emile Gryzson 1 (CERIA)  
Réservation : [escaledunord.brussels-0496.94.43.18](http://escaledunord.brussels-0496.94.43.18)  
Prix libre : 10€ / 12€ / 15€

zo 21.06 14:00

### Erasmus smeekt om vrede

Spektakel met Chris Reunes en Frank Jacobs  
Erasmushuis - de Formanoirstraat 31  
[www.erasmushouse.museum](http://www.erasmushouse.museum)  
02 521 13 83

## DANSE - DANS

do/jeu 7.05, 21.05,

4.06 & 18.06 19:30 > 20:30

### Fun Class Dance

Een open dansvloer voor iedereen, van jong tot oud, in elke conditie.  
Piste de danse ouverte à tous, de tout âge et de toute condition.

GC De Rinck - Dapperheidsplein 7  
Gratis - 02 524 32 35  
[derinck@vgc.be](mailto:derinck@vgc.be)

## CIRQUE - CIRCUS

sam 30.05

### Cirqu'en Fête

Une journée de folie avec des spectacles incroyables et des ateliers participatifs pour te faire vivre des moments uniques. L'occasion de découvrir des pratiques qui te font rêver. Buffet participatif : chacun amène ce qu'il aime partager, manger/boire.

Cirqu'Conflex - rue Rossini 16  
Gratuit - 02 520 31 17  
[info@cirqu-conflex.be](mailto:info@cirqu-conflex.be)

ven 12.06 17:00 > 21:00

### Fiesta d'été

Cirqu'Conflex clôture la saison d'ateliers par des spectacles et des animations gratuites.

Rue Rossini 16

mar 16.06 18:00 > 19:30

### Acro-théâtre (dès 13 ans)

Atelier mêlant mouvement, voix et conscience corporelle pour explorer la créativité individuelle et collective. À la croisée du cirque et du théâtre.

Cirqu'Conflex - rue Rossini 16  
Inscription : 02 520 31 17  
[info@cirqu-conflex.be](mailto:info@cirqu-conflex.be) - 5€

## EXPO

4.05 > 29.05

### Llazi Aelita

Artiste peintre passionnée par l'être humain, spécialement les portraits, Llazi Aelita explore la diversité et la profondeur de l'humain. Les émotions visibles ou silencieuses l'intéressent, elle cherche à les transmettre à travers chaque regard, chaque expression pour créer un lien intime avec celui qui observe.

Bibliothèque de l'Espace Carême  
Rue du Chapelain 1-7  
02 526 83 30

27.05 > 12.06

### Le Miracle d'Urakawa

En 2019, François Marcadon a réalisé une résidence à l'institut Bethel House d'Urakawa (Japon), un établissement psychiatrique dédié à des pratiques thérapeutiques innovantes, au sein duquel patients et personnel se mêlent sans différenciation. À son retour à Bruxelles, l'artiste a réalisé le portrait de patients ainsi qu'une série de dessins à l'encre et aquarelle évoquant leur maladie, leurs angoisses.

Vernissage le 27 mai à 19h.  
Escale du Nord - Avenue de Scheut 147 - [escaledunord.brussels-0496.94.43.18](http://escaledunord.brussels-0496.94.43.18)

3.06 > 28.06

### Parlez-moi d'art

Venez découvrir les créations des enfants du comité jeunes de la bibliothèque : le résultat d'une année d'exploration d'œuvres d'art mêlée à la magie des mots et à la poésie des rouages.

Bibliothèque de l'Espace Carême  
1-7 rue du Chapelain  
02 526 83 30

12.06 > 8.07

### Silence(s)

Et si le silence était plus fort que les mots ? S'il est d'or, il peut être aussi de plomb. Osez exprimer ce qui est enfoui, tu, non-dit. Le silence, propice à la méditation, offre une parenthèse, un temps nécessaire à la création. Rythmez la musique de vos œuvres en

laissant parler les silences, les pauses, les soupirs. Rendez-nous bouche bée devant vos créations. Vernissage jeu 11.06 (16:00-20:00). Présence des artistes sam 20.06 (14:00-17:00).

Galerie Vertige - 60 rue de Veeweyde  
02 556 28 61 - [www.galerievertige.be](http://www.galerievertige.be)

18.06 > 21.06

### Ecole des Arts - expo de fin d'année

Le vernissage aura lieu jeu 18 juin à 19h. L'expo sera ouverte ven 19 juin de 18h à 21h, les sam 20 et dim 21 juin de 14h à 18h. - Rue Walcourt 39  
[www.ecoledesartsdanderlecht.be](http://www.ecoledesartsdanderlecht.be)

19.06 > 30.06

### Sayfo 1915

'Sayfo' désigne le génocide subi par le peuple syriaque en 1915, un épisode méconnu de l'histoire contemporaine. À travers archives, documents et témoignages, l'exposition conçue par European Syriac Union, retrace l'histoire de ce peuple autochtone de Mésopotamie, décimé par les violences, les déportations et les migrations forcées. L'expo met également en lumière plus d'un siècle de résistance, de reconstruction identitaire et de transmission culturelle au sein d'une diaspora aujourd'hui présente en Belgique et en Europe.

Vernissage mer 19.06 à 19:00 - Escale du Nord - Avenue de Scheut 147

> 20.09

### Olé Désiré !

L'univers théâtral et décapant d'Yves Malfliet investit le musée de la Maison d'Érasme. Sa vision décalée de la condition humaine contraste singulièrement avec la Maison d'Érasme, sanctuaire de savoir religieux et d'écrits de la Renaissance. Sans tenir compte des règles et normes artisanales de la céramique, l'artiste s'amuse à faire exactement le contraire de ce qu'il faut faire.

Het theatrale en uitdagende universum van Yves Malfliet neemt zijn intrek in het museum van het Erasmushuis. Malfliets eigenzinnige kijk op de *condition humaine* vormt een schril contrast met het Erasmushuis, een haard voor religieuze geschiedenis en literatuur uit de renaissance. Hij houdt zich niet aan de normen en regels van de keramiek en schiept er een stiekem genoegen in om precies het tegenovergestelde te doen van wat hij zou moeten doen.

Maison d'Érasme / Erasmushuis  
Rue de Formanoirstraat 31  
[www.erasmushouse.museum](http://www.erasmushouse.museum)  
02 521 13 83

## WORKSHOPS

jeu 7.05, 21.05, 4.06

& 18.06 18:00

### Soirée Jeux-Di

Soirée jeux de société animée

par Fred d'Auberjeux. Seul, en couple, en famille ou entre amis, venez profiter de plus de 40 jeux expliqués et animés pour vous.

La Fourmière - Rue d'Aumale 19C

sam 9.05 10:30 > 12:30

### Ecrire le mouvement

Atelier d'écriture dans le métro bruxellois, à partir des flux, des déplacements, des fragments de conversations, des visages anonymes. Aucun prérequis n'est nécessaire, sinon l'envie d'écrire et de se laisser traverser par les lieux.

RDV sur le quai du métro Érasme  
30€ - [lesmotspourledire.org](http://lesmotspourledire.org)

mer 13.05 & 10.06

10:30 > 13:00

### Atelier cuisine

Envie d'échanger des astuces culinaires tout en préparant un bon repas convivial ?

COOP - Quai Fernand Demets 23  
Inscription : [hakariou@coop.brussels](mailto:hakariou@coop.brussels)  
5€

jeu 21.05 10:00 > 12:00

### Atelier d'écriture

Envie d'écrire et réfléchir au monde qui nous entoure ? Rejoignez le collectif de La Cie des Scribes. Le projet : choisir un thème d'écriture, approfondir notre compréhension de ce thème, se soutenir dans l'écriture et créer ensemble un recueil de textes.

Boutique Culturelle - Rue Van Lint 16  
Inscription : [info@scriptaline.org](mailto:info@scriptaline.org)  
0476 05 35 79

jeu 28.05 19:00

### Soirée jeux « Experts »

Développez des stratégies gagnantes, collaborez pour relever les plus grands challenges et découvrez de nouveaux jeux ! En complément de la soirée jeux habituelle, plusieurs tables de jeux « Experts » sont proposées dans le cadre de la Semaine des Ludothèques.

Bibliothèque de l'Espace Carême  
1-7 rue du Chapelain  
Réservation : 02 526 83 30 - [emca.reservations@anderlecht.brussels](mailto:emca.reservations@anderlecht.brussels)

sam 30.05 13:00 > 15:00

### Customisation de pots en terre cuite

La grainothèque vous propose de customiser des pots en terre cuite (fournis lors de l'atelier) pour remettre de la couleur sur nos balcons et dans nos jardins.

Bibliothèque de l'Espace Carême  
1-7 rue du Chapelain  
Réservation indispensable : 02 526 83 30 - [emca.reservations@anderlecht.brussels](mailto:emca.reservations@anderlecht.brussels)

mer 3.06 14:00

### Peindre ses émotions (dès 8 ans)

Atelier créatif proposé dans le

cadre de l'exposition Le Miracle d'Urakawa, pour explorer le merveilleux de l'esprit à travers l'aquarelle. Vous êtes invités à exprimer vos émotions, vos ressentis et vos expériences personnelles en utilisant les couleurs et les formes. Aucun niveau artistique n'est requis. Escale du Nord - Avenue de Scheut 147 - Gratuit - Réservation : escaledunord.brussels - 0496 94 43 18

### sam 6.06 10:30 > 12:30 **Écrire la liberté**

Balade à vélo et écriture le long du canal pour explorer la liberté du mouvement, le rythme, l'effort, le plaisir et le corps en action. Aucun prérequis nécessaire.

RDV sur le pont Marchant - 30€  
Inscription : lesmotspourledire.org

### sam 6.06 13:00 **Initiation au jeu d'échecs**

Bibliothèque de l'Espace Carême  
1-7 rue du Chapelain  
Réservation indispensable : 02 526 83 30 - emca.reservations@anderlecht.brussels

### dim 7.06 10:00 **Petit déjeuner ludique**

Quentin Lammerant et Thierry Saeys portent de multiples casquettes dans le monde du jeu. Ils nous parleront de leurs parcours, leurs inspirations et leur nouveau bébé créé en co-autorat. La rencontre sera suivie d'un moment jeu (13h-16h) pour découvrir les titres édités par les auteurs et leurs prototypes.

Bibliothèque de l'Espace Carême  
1-7 rue du Chapelain  
Réservation souhaitée: 02 526 83 30  
emca.reservations@anderlecht.brussels

### sam 20.06 13:00 > 15:00 **Labo créatif**

Workshop d'arts plastiques intergénérationnel. Laissez s'exprimer votre imaginaire en expérimentant diverses pratiques artistiques ou en réalisant de petits bricolages. Matériel fourni par la bibliothèque.

Bibliothèque de l'Espace Carême  
1-7 rue du Chapelain  
Réservation indispensable : 02 526 83 30 - emca.reservations@anderlecht.brussels

### jeu 25.06 19:00 **Soirée jeux**

Développez des stratégies gagnantes, collaborez pour relever les plus grands challenges et découvrez de nouveaux jeux !

Bibliothèque de l'Espace Carême  
1-7 rue du Chapelain  
Réservation : 02 526 83 30 - emca.reservations@anderlecht.brussels

### mer/wo 14:00 > 16:30 **Atelier couture / Naaipunt**

Pour tous. Voor iedereen.

## Festival des Résidences

Le Centre culturel d'Anderlecht soutient la création en accueillant régulièrement des résidences d'artistes. Du 21 au 24 mai, Escale du Nord vous invite à des moments de rencontre autour d'étapes de création, de performances et d'installations artistiques.

### jeu 21.05 18:00

#### **Belgian flag, reimagined**

Une installation d'Anyuta Wiazemsky Snauwaert et Between Us asbl

### jeu 21.05 19:00

#### **Identité(s)**

Une performance d'Atlas, impros du monde - Bruxelles qui interroge les voix intérieures, les héritages et les choix qui façonnent nos identités.

### sam 23.05 19:00

#### **Parallèles à l'infini**

Une performance de Patrick Belmont, entre danse, concert et arts plastiques, qui explore les doutes existentiels de l'adolescence

### dim 24.05 18:00

#### **Petit Biscuit, une histoire à croquer**

Un spectacle jeune public de la Compagnie Waw, mêlant théâtre et marionnettes

↓  
Avenue de Scheut 147  
Gratuit  
escaledunord.brussels

Chaussée de Mons 145  
Bergensesteenweg  
02 430 25 68 - info@sportswitch.org

### elke vrijdag 13:00 > 14:30 **Conversatietafel in het Nederlands**

Voor alle niveaus

Les Gazelles de Bruxelles  
Bergensesteenweg 145  
Gratis en zonder inschrijving  
maria@gazelles.org

## LITTÉRATURE

### jeu 28.05 & 25.06 11:00

#### **Je lis je(u)dis**

Rejoignez-nous pour échanger des conseils, des recommandations et des coups de cœur littéraires.

Bibliothèque de l'Espace Carême  
1-7 rue du Chapelain  
02 526 83 30

### ven 29.05 & 26.06 19:00

#### **Poésie pour tous**

Envie de déclamer vos poèmes ? Poétesses et poètes, rendez-vous chaque dernier vendredi du mois. Inscrivez-vous sur la page Facebook "le vendredi de la poésie"

Maison de la Laïcité - Rue de Veeweyde 38 - Gratuit  
josemangano@gmail.com

### dim 28.06 10:00 **Petit déjeuner littéraire avec Fiona Beenkens**

Et si votre intérieur influençait votre bien-être ? La disposition de votre chambre, l'organisation de votre cuisine ou la couleur de vos murs peuvent avoir un impact sur votre énergie, votre humeur et votre sérénité. Venez

découvrir la neuro-architecture avec Fiona Beenkens et son livre dans lequel elle explore les liens entre notre environnement et notre cerveau, et propose des pistes concrètes pour faire de notre intérieur un allié du bien-être. La rencontre sera animée par Véronique Thyberghien, journaliste à la RTBF.

Bibliothèque de l'Espace Carême  
1-7 rue du Chapelain - Réservation indispensable : 02 526 83 30 - emca.reservations@anderlecht.brussels

## CONFÉRENCES CONFÉRENCES

### ven 8.05 10:00 > 15:00 **Libre-arbitre ? Les années tourmentées d'Érasme et Luther**

Présentations (Marie Barral-Baron, Matthieu Arnold, Maria Fallica) suivies d'un lunch au jardin et d'une visite guidée.

Maison d'Érasme - Rue de Formanoir 31 - Réservation nécessaire : www.erasmushouse.museum - 02 521 13 83 5€ lunch compris

### mar 12.05 14:00 **Anna Boch et l'impressionnisme**

Découvrez la vie et l'œuvre d'Anna Boch, peintre impressionniste belge de la fin du 19<sup>e</sup> siècle, avec Martine Cadière, écrivain conférencière.

Espace Carême - Rue du Chapelain 1-7 - Membre de La Gerbe : 8€ / Non-membre : 10€ - lagerbe.anderlecht@proximus.be - 02 523 20 59 - 0475 65 11 20

### mer/wo 13.05 13:30 > 16:30

#### **Maisons de repos queer-friendly : de la**

### **nécessité à la pratique / Queer-vriendelijke woonzorghuizen: van noodzaak naar praktijk**

Clos Bizet, chée de Mons 909  
Bergensestweg - Gratuit/Gratis - Inscription/ Inschrijven: catherine.gouffau@clos-bizet.be

### wo 10.06 18:00

#### **De Renaissance begon in Bagdad**

De moslimwereld heeft Europa nooit iets bijgebracht. Het is een stelling die we vaak horen. Maar is dat wel zo? Koert Debeuf toont in zijn lezing aan dat het tegenovergestelde waar is.

Erasmushuis - de Formanoirstraat 31 - Reservatie gewenst: www.erasmushouse.museum - 02 521 13 83 5€

### wo 10.06 19:00

#### **Opmerkelijke Lezing: Gezonde voeding**

Wat zijn de basisprincipes van gezonde voeding en hoe pas je die toe op jouw eigen leefstijl? Diëtiste Myriam Alouajaji legt alles helder uit en we bekijken samen hoe je dit op een haalbare en realistische manier kan integreren in het dagelijks leven. Deze lezing is een samenwerking met Femma Vita.

Nederlandstalige bib - Sint-Guidostraat 97 - Inschrijving is verplicht: 02 523 02 33 bibliotheek@anderlecht.brussels - Gratis

### mar 16.06 14:00

#### **Barbara en clair-obscur**

Dresser le portrait de Barbara, presque 30 ans après sa mort, implique d'en revisiter le mythe et de corriger l'image figée d'une femme en noir qui chante sa tristesse. On s'en souvient peu mais elle pouvait aussi être solaire. Dévouée à son public et à son métier, Barbara mérite d'être racontée.

Espace Carême - Rue du Chapelain 1-7 - Membre de La Gerbe : 8€ / Non-membre : 10€  
lagerbe.anderlecht@proximus.be  
02 523 20 59 - 0475 65 11 20

## SPORT

### 20.07 > 24.07 & 10.08 > 14.08

9:00 > 16:00

#### **Stage d'aviron (11-18 ans)**

Le Cercle des Régates de Bruxelles organise cet été deux stages d'initiation à l'aviron pour les jeunes de 11 à 18 ans.

Quai de Veeweyde 65 - 100€/semaine - Inscription : info@aviron-crb.be



di/zo 14.06 14:00

### Visite des charpentes de la collégiale

### Bezichtiging van het gebinte van de collegiale

fr. Dans le cadre des Journées Européennes de l'Archéologie, le service du Tourisme vous propose de découvrir la crypte, la charpente et l'évolution de la collégiale Saints-Pierre-et-Guidon au fil des siècles, à travers la lecture de la pierre des parois et du bois des charpentes.

nl. In het kader van de Europese Archeologiedagen nodigt de dienst Toerisme je uit om de crypte, het gebinte en de ontwikkeling van de collegiale Sint-Pieter-en-Sint-Guidokerk door de eeuwen heen te ontdekken, aan de hand van de sporen in het metselwerk en het houtwerk.



Place de la Vaillance  
Dapperheidsplein  
Inscription/ Inschrijving :  
tourisme@anderlecht.  
brussels - 02 526 83 51  
Gratuit / Gratis

mer/wo, jeu/do & sam/za

### Piste d'athlétisme Jesse Owens atletiekbaan

Ouverture libre : mer 12h30-16h, jeu 12h30-13h30 & 17h-21h, sam 8h-16h

Vrije toegang: wo 12:30 > 16:00, do 12:30 > 13:30 & 17:00 > 21:00, za 8:00 > 16:00

Drève Olympique 70 Olympische Dreef - 02 800 07 00

mer/wo, sam/za & dim/zo 13:00 > 20:00  
Mini-golf

Dernière entrée à 19h. Durant

di 7.06 14:00

### RUNCOOP, le jogging du canal

fr. 3<sup>e</sup> édition du RUNCOOP - le jogging du canal : un événement sportif ouvert à tous, petits et grands, coureurs ou marcheurs, amateurs ou confirmés. Chaque participant recevra une médaille.

Départ à 10h30 au COOP, quai Fernand Demets 23.

2,5 km  
COOP ↔ Pont Pierre Marchant

5,6 km  
COOP ↔ Écluse d'Anderlecht

nl. 3<sup>e</sup> editie van RUNCOOP - joggen langs het kanaal: een sportevenement voor iedereen, jong en oud, hardlopers of wandelaars, beginners of gevorderden. Elke deelnemer krijgt een medaille.

Vertrek om 10u30 bij COOP, Fernand Demetskaai 23.

2,5 km  
COOP ↔ Pierre Marchantbrug

5,6 km  
COOP ↔ Sluis van Anderlecht



02 899 93 00  
info@coop.brussels

les vacances scolaires FR, il est ouvert du mercredi au dimanche. Dernière toegang om 19u. Tijdens de FR schoolvakanties is het geopend van woensdag tot en met zondag.

Entrée/Ingang: 2€ / 4€  
Coin rue Debussy et av. Marius Renard/Hoek Debussystraat en Marius Renardlaan  
0490 14 13 90 - minigolf@anderlecht.brussels

mar > dim 13:00  
Boulodrome Anderlechtois

Drève Olympique 60

lun/ma  
Triathlon / Triatlon

Entraînements encadrés de natation, course à pied et/ou vélo. Tous niveaux. Ongeacht je niveau, kom samen met ons zwemmen, lopen en/of fietsen.

www.zest-club.be



### Sorties culturelles, balades & animations pour seniors

### Culturele uitstapjes, wandelingen en evenementen voor senioren

6.05 > 24.06 10:15

### Tai chi

CAFET Rauter, rue Victor Rauterstraat 104  
Gratuit / Gratis

jeu/do 7.05 & 4.06

13:30

### Aquarelle

Pavillon/ Paviljoen Activ'in  
Rue Démosthènestraat 40  
Carte Activ'in Beurtenkaart

ma/lun 18:15 > 19:30

### Qi gong

De Rinck - Dapperheidsplein 7 place de la Vaillance - www.derinck.be

wo/mer 19:00 > 20:15

### Community Yoga (18-99 jaar/ans)

De Rinck - Dapperheidsplein 7 place de la Vaillance - 1€ - www.derinck.be

2026-2027

### Sport-études hockey sur gazon

À la rentrée scolaire 2026-2027, l'Institut Redouté-Peiffer ouvrira une 3<sup>e</sup> année Technique de Transition 'sport-études hockey sur gazon'. Ce nouveau parcours permettra aux élèves de concilier entraînement sportif encadré et exigences académiques. Une opportunité pour les jeunes passionnés de hockey souhaitant

jeu/do 7.05 & 4.06

14:30

### Jeu Gourmand / Smakelijke donderdagen

Peterbos bloc 17, salle Comensia  
Peterbos blok 17, Zaal Comensia  
Inscription/Inschrijving : 0493 38 52 71 (Bras dessus Bras dessous)  
Gratuit / Gratis

lun/ma 11.05, 1.06

& 15.06 10:00

### Expression musicale et initiation violon / Muzikale expressie en initiatie in vioolspelen

CAFET Goujons, rue des Goujons 57  
CAFET Grondels, Grondelsstraat 57  
Inscription/Inschrijving : chantal.boulanger2033@gmail.com - 0485 84 58 13  
8€/cours/cursus - 5€/initiation/initiatie

mar/di 12.05 & 2.06

10:00

### Danses du monde / Wereld dansen

Pavillon/ Paviljoen Activ'in  
Gratuit / Gratis

mar/di 12.05 & 9.06

14:00

### Cercle de lecture/ Leeskring

CAFET Trèfles (route de Lennik 254)  
Cafet Klaver (Lenniksebaan 254)  
Pavillon/ Paviljoen Activ'in  
Gratuit / Gratis

mar/di 12.05 > 30.06

14:15

### Initiation eutonnie / Initiatie eutonnie

Pavillon/ Paviljoen Activ'in  
Inscription/Inschrijven : josepha.janssen@hotmail.com  
6€/séance/sessie

développer leur potentiel, sur le terrain comme en classe.

02 526 75 00 - www.irp.brussels

## JEUNESSE JEUGD

wo 6.05 & 3.06 14:00

### Verhalenuurtje en knutselkwartier (4-9 jaar)

Kom luisteren naar spannende verhalen of kijken in onze leukste prentenboeken. Tussen de verhalen door spelen we een spelletje of knutselen we iets.

NL bib - Sint-Guidostraat 97  
Gratis - 02 523 02 33  
bibliotheek@anderlecht.brussels

zo/dim 10.05 10:00

### Kidsrun

Doe mee aan de zesde editie van de Anderlechtse Kindermarathon. Iedereen krijgt een medaille!

ven/vr 15.05 & 19.06  
14:00

**Café Papote / Babelcafé**

CAFET Trèfles/Klavers  
Gratuit / Gratis

lun/ma 18.05 10:00

**L'histoire et le patrimoine  
de Mons / Geschiedenis  
en erfgoed van Bergen**

Espace 16Arts, rue Rossinistraat 16  
Carte Activ'in Beurtenkaart

lun/ma 18.05 14:30

**Lundi gourmand /  
Smakelijke maandagen**

Le Cap, place Bizetplein 35  
Inscription/ Inschrijven : 0493 38 52  
71 (Bras dessus Bras dessous)  
Gratuit / Gratis

22.05 > 26.06 9:00

**Tai chi**

Pavillon/ Paviljoen Activ'in  
Gratuit / Gratis

22.05 > 26.06 10:00

**Table de conversation en  
italien / Conversatietafel  
Italiaans**

Pavillon/ Paviljoen Activ'in  
Carte Activ'in Beurtenkaart

sam/za 23.05 &  
20.06 10:30

**Atelier floral /  
Bloemenworkshop**

Pavillon du parc Effort / Paviljoen van  
het Effortpark, Moortbeek  
Gratuit / Gratis

lun/ma 8.06 10:00

**L'histoire et le patrimoine  
de Bruges / Geschiedenis  
en erfgoed van Brugge**

Espace 16Arts, rue Rossinistraat 16  
Carte Activ'in Beurtenkaart

Participe à la 6<sup>e</sup> édition  
du Marathon des Enfants  
d'Anderlecht. Inscriptions dès  
10h.

Stade Jesse Owens atletiekpiste  
Olympische Dreef 1 Drève Olympique  
Inschrijven/Inscriptions via:  
[www.annapurnabrusseelclub.be](http://www.annapurnabrusseelclub.be)

mer 20.05 14:00

**Histoires de Contistadors  
(6-12 ans)**

Des contes qui font la part belle  
aux différences, aux forces qui  
rassemblent et à la joie d'aller  
vers l'inconnu. Une animation  
destinée aux petits explorateurs  
de 6 à 12 ans. En collaboration  
avec l'asbl Hypercut.

Bibliothèque de l'Espace Carême  
1-7 rue du Chapelain  
Réservation souhaitée : 02 526 83  
30 - [emca.reservations@anderlecht.brussels](mailto:emca.reservations@anderlecht.brussels)

lun/ma 15.06 14:30

**Lundi gourmand /  
Smakelijke maandagen**

Gratuit / Gratis  
CAFET Colombophiles /  
Duivenmelkers  
Inscription/Inschrijven : 0493 38 52  
71 (Bras dessus Bras dessous)

**Ateliers numériques /  
Computerworkshops**

mer/woe 13.05 - 9:30 : WhatsApp  
lun/ma 15.06 - 13:30 : utilisation  
Smartphone / gebruik van  
smartphone  
lun/ma 29.06 - 13:30 : utilisation du  
mail / gebruik van mail  
Espace 16Arts, rue Rossinistraat 16  
Gratuit / Gratis  
Inscription/Inschrijven : epn@  
anderlecht.brussels - 0490 49 37 65

jeu/do > 29.10 14:00

**Pétanque / Petanque**

Parc Astridpark  
Gratuit / Gratis

ven/vr 15.05

& lun/ma 29.06

**Balades en pleine nature  
à Bruxelles / Wandelingen  
in de natuur in Brussel**

Gratuit / Gratis

**Inscription obligatoire /  
Inschrijving vereist  
activin1070@anderlecht.brussels  
0498 588 994**

**Programme complet sur  
[www.anderlecht.be](http://www.anderlecht.be) et dans les  
CAFET communales**

**Volledig programma op  
[www.anderlecht.be](http://www.anderlecht.be) en in de  
gemeentelijke CAFET's**

wo/mer 20.05 14:00

**Verhalen in 2 talen (4-9  
jaar) Envolées bilingues  
(4-9 ans)**

Laat je meevoeren door des  
petites verhalen voor grote  
oreilles! Kom luisteren naar  
wervelende verhalen in het Frans  
en in het Nederlands.

Laissez-vous conter de  
fabuleuses histoires bilingues en  
français-néerlandais avec un ou  
une conteuse.

NL bib - Sint-Guidostraat 97 rue  
Saint-Guidon - Gratis/Gratuit  
Reservatie: 02 523 02 33  
[bibliotheek@anderlecht.brussels](mailto:bibliotheek@anderlecht.brussels)  
Réservation : 02 526 83 30 - emca.  
[reservations@anderlecht.brussels](mailto:reservations@anderlecht.brussels)

za 23.05 10:00 > 14:00

**Boekstartdag (0-3 jaar)**

Het is weer Boekstartdag, de  
dag waar onze allerjongste  
bezoekers centraal staan! Er is

volop spelateriaal aanwezig  
in de bibliotheek en ensemble  
sQueezz brengt van 10u30 tot  
11u sfeervolle muziek. Van 11u15  
tot 12u45 kunnen kindjes van  
1,5 tot 3 jaar deelnemen aan  
een workshop barbotine (klei  
gemengd met water).

Nederlandstalige bib - Sint-  
Guidostraat 97 - 02 523 02 33 -  
[bibliotheek@anderlecht.brussels](mailto:bibliotheek@anderlecht.brussels)  
Gratis

mer 27.05 13:00 > 17:00

**Création de jeux (dès 8  
ans)**

Viens créer ton propre jeu  
avec l'aide des ludothécaires  
(et accompagné d'un parent).  
Dans le cadre de la Semaine des  
Ludothèques. Le matériel est  
fourni.

Bibliothèque de l'Espace Carême  
1-7 rue du Chapelain - Réservation  
indispensable : 02 526 83 30 - emca.  
[reservations@anderlecht.brussels](mailto:reservations@anderlecht.brussels)

mer 27.05 14:00 > 16:00

**Visite guidée Olé Désiré !  
pour les tout-petits (FR)**

Découvrez l'exposition d'Yves  
Mafflet à travers des histoires  
et des jeux. À partir de 3 ans,  
chaque enfant de moins de 12  
ans doit être accompagné par un  
adulte.

Maison d'Érasme - Rue de Formanoir 31  
Réservation souhaitée : [www.erasmushouse.museum](http://www.erasmushouse.museum) - 02 521 13 83  
5€ pp.

jeu 28.05 & 25.06

16:30 > 18:30

**Club BD/Manga (12-18  
ans)**

L'endroit idéal pour échanger  
autour des dernières lectures,  
des coups de cœur et pour  
pratiquer l'illustration et la BD.  
Matériel fourni.

Bibliothèque de l'Espace Carême  
1-7 rue du Chapelain  
Réservation indispensable : 02 526 83  
30 - emca.[reservations@anderlecht.brussels](mailto:reservations@anderlecht.brussels)

sam 30.05 10:00

**Bébé, Bambin Sours  
Bouquent (0-5 ans)**

Des histoires racontées  
en langue des signes et en  
français pour les enfants de 0  
à 5 ans accompagnés de leurs  
parents, qu'ils soient sourds ou  
entendants. En collaboration  
avec l'APEDAF.

Bibliothèque de l'Espace Carême  
1-7 rue du Chapelain  
Réservation indispensable (à partir  
du 18 mai) : 02 526 83 30 - emca.  
[reservations@anderlecht.brussels](mailto:reservations@anderlecht.brussels)

sam 30.05 10:00

**Jeux et signes (3-12 ans)**

Jeux d'observation, de rapidité  
et d'ambiance animés par des  
animateurs sourds en langue  
des signes et en français. En  
collaboration avec le CREE.

Bibliothèque de l'Espace Carême  
1-7 rue du Chapelain  
Réservation indispensable : 02 526 83  
30 - [emca.reservations@anderlecht.brussels](mailto:emca.reservations@anderlecht.brussels)

mer 3.06 14:00

**Contes ivoiriens (dès 4  
ans)**

Pour ce mercredi créatif, la  
bibliothèque s'associe au  
festival «Parole en Escalé».  
Nous accueillons Taxi Conteur  
- Adama Adepoju, conteur  
ivoirien qui mêle récit, chant et  
improvisation.

Bibliothèque de l'Espace Carême  
1-7 rue du Chapelain - Réservation  
souhaitée : 02 526 83 30 - emca.  
[reservations@anderlecht.brussels](mailto:reservations@anderlecht.brussels)

mer 17.06 14:00

**Envolées bilingues (4-9  
ans)**

Laissez-vous conter de  
fabuleuses histoires bilingues en  
français-néerlandais avec un ou  
une conteuse.

Bibliothèque de l'Espace Carême  
1-7 rue du Chapelain - Réservation  
indispensable : 02 526 83 30 - emca.  
[reservations@anderlecht.brussels](mailto:reservations@anderlecht.brussels)

sam 27.06 10:00

**Les petits samedis des  
bébés (0-3 ans)**

Chansons, comptines et autres  
histoires pour les moins de 3 ans  
et leurs parents.

Bibliothèque de l'Espace Carême  
1-7 rue du Chapelain - Réservation  
indispensable (à partir du 15 juin) :  
02 526 83 30 - emca.[reservations@anderlecht.brussels](mailto:reservations@anderlecht.brussels)

sam 27.06 13:00 > 15:00

**Création de couronnes en  
fleurs séchées**

Bibliothèque de l'Espace Carême

mar 25.05 15:00

**Cinéma  
À la rencontre  
de nos  
différences**

La Commune d'Anderlecht et  
l'asbl Extra & Ordinary People  
vous invitent à une séance de  
cinéma ouverte à tous, autour  
du handicap et de l'inclusion.  
Venez découvrir une sélection  
de courts métrages inspirants  
qui célèbrent la richesse  
de nos différences et la  
puissance de la solidarité.  
Casque d'audiodescription  
et interprète en langue des  
signes. Lieu accessible aux  
PMR.



**EDN bar  
Rue du Chapelain 3  
Gratuit**

**Réservation : 0496 94 43 18  
[escaledunord.brussels](http://escaledunord.brussels)**

## Activités numériques pour les jeunes

4.05 > 8.05

14:00 > 17:00

**Stage de printemps (9-14 ans)**

Découverte et utilisation de l'intelligence artificielle.

13.07 > 17.07

9:00 > 16:00

**Stage d'été (12-17 ans)**

Montage et utilisation d'une borne d'arcade + programmation de jeux vidéo



EPN Espace 16Arts

rue Rossini 16

Gratuit

Inscription nécessaire

[epn@anderlecht.brussels](mailto:epn@anderlecht.brussels)

0490 49 37 65

1-7 rue du Chapelain - Réservation indispensable : 02 526 83 30 - [emca.reservations@anderlecht.brussels](mailto:reservations@anderlecht.brussels)

## mer & ven Soutien psychologique (5-23 ans)

La Commune d'Anderlecht et psy bru proposent des entretiens psychologiques individuels pour les jeunes : mercredi 13h-15h et vendredi 16h-18h (sur rendez-vous). Un espace confidentiel et gratuit pour parler sans pression, faire le point, poser des questions, déposer une situation difficile.

Espace 16Arts (rue Rossini 16) ou Village Ste-Anne (rue du Broeck 13)  
Prise de rendez-vous : 0487 67 88 57

## lun, mar, mer & ven MJ Cirqu'Conflex

Espace vivant, accueillant, déjanté et participatif ouvert les lundi et mardi (12h30-14h, 16h-18h), mercredi (14h-19h30) et vendredi (15h-19h30). C'est gratuit, prévient juste de ta présence à l'activité.

Rue Rossini 16  
02 520 31 17 - [info@cirqu-conflex.be](mailto:info@cirqu-conflex.be)

## za/sam 9:30 > 10:15 Ouder-kind yoga parent-enfant (3-6 jaar/ans)

De Rinck - Dapperheidsplein 7 place de la Vaillance - [www.derinck.be](http://www.derinck.be)

## SENIOR

mer 13.05 & 17.06

10:00 > 12:00

**Aide numérique**

Vous rencontrez des difficultés avec l'informatique ? Vous

## Centre de documentation Entr'âges

Installé dans l'ancienne CAFET Forestier, le centre de documentation Entr'âges propose des ouvrages traitant de sujets comme le vieillissement, l'âge, l'intergénérationnel, les genres et l'âge, la parentalité, les générations. Il y a aussi une section de livres jeunesse, BD, mangas et romans pour jeunes et moins jeunes. Tous les livres peuvent être consultés ou empruntés pour 5€/an. Le centre est ouvert chaque mardi, mercredi et jeudi de 13h30 à 17h (les autres jours sur rdv).

Ateliers gratuits de 13h30 et 16h30 :

→ 2<sup>e</sup> mer du mois : lecture de livres pour enfants par des bénévoles senior

→ 3<sup>e</sup> mer du mois : arpentage de livres intergénérationnels ou en lien avec l'âge

→ 4<sup>e</sup> mer du mois : écoute de podcasts sur les femmes et l'âge + débat



Rue Démosthène 40

0491 48 71 25

[info@entrages.be](mailto:info@entrages.be)

êtes désemparé devant votre smartphone, votre tablette, votre ordinateur, votre liseuse ? Un accompagnement individuel et personnalisé pour résoudre vos difficultés existe à la Bibliothèque. En collaboration avec Bibliothèques Sans Frontières.

Bibliothèque de l'Espace Carême  
1-7 rue du Chapelain - Gratuit  
Inscription indispensable : 02 526 83 30

## lun & ven 13:30 > 17:30 Atout Cœur

Club de whist pour seniors. Ambiance décontractée, pause café à 15h30.

Pavillon du parc Effort à Moortebeek (coin des rues Fénelon et Homère)  
Inscription sur place aux heures indiquées ou par téléphone : 0472 913 765 - 0475 242 725  
Cotisation : 1€ ou 2 €/jour

## Activité Scrabble

Un meneur de jeu bénévole (h/f) est recherché pour animer une activité Scrabble à Anderlecht. Si vous aimez les mots, les jeux de lettres et partager un bon moment, votre aide est la bienvenue.

[ec.janin@gmail.com](mailto:ec.janin@gmail.com) - 02 521 33 31

## BALADES WANDELINGEN

za 9.05 14:00 > 17:30

**De vele gezichten van Anderlecht: Neerpede**

Wandel mee door het landelijke Anderlecht, waar landbouwbedrijven, kantoren, woningen, sportinfrastructuur en biodiversiteit concurreren voor de laatste open ruimte. Start: metrohalte Eddy Merckx (neem de uitgang aan de lift en de vaste trap - niet via de roltrap). Lengte: 7 km - 6€ of 15 € (steuntarief)  
Inscrijven via: [www.bruxselbinnenstebuiten.be/anderlecht](http://www.bruxselbinnenstebuiten.be/anderlecht)

dim 31.05 13:00 > 16:00

**Flore printanière et pollinisation**

Après la trêve hivernale, la nature se réveille et les fleurs s'ouvrent à nouveau. Celles-ci produisent le pollen, grains minuscules qui permettent à la plante de se reproduire, parfois avec l'aide de certains animaux, principalement des insectes : les pollinisateurs. Nous nous promènerons dans la réserve naturelle du Vogelzangbeek à la découverte de ces plantes et de ces animaux. Enfants bienvenus. Les chiens restent à la maison pour ne pas perturber la nature. Une paire de jumelles est utile.

Kattekasteel - Rue Chant d'oiseaux 195  
Inscription obligatoire : [info@vogelzang.org](mailto:info@vogelzang.org)

sam/za 6.06

19:30 > 22:30

**À la découverte de la chouette chevêche/ Ontdek de steenuil**

Lors de cette promenade dans le Pajottenland, vous en apprendrez plus sur la chouette chevêche et son environnement. Avec un peu de chance, nous pourrions l'apercevoir. Les enfants sont les bienvenus. Les chiens restent à la maison pour ne pas perturber la nature. Une paire de jumelles est utile.

Tijdens deze wandeling in het Pajottenland, rond het natuurreservaat Vogelzang, kom je meer te weten over de steenuil en zijn leefomgeving. Met wat geluk kunnen we hem ook spotten. Kinderen zijn welkom. Honden blijven thuis om de natuur niet te verstoren. Een verrekijker is handig.

Kattekasteel - Rue Chant d'Oiseaux 195 Vogelzangstraat  
Inscription obligatoire/ Verplichte inschrijving: [info@vogelzang.org](mailto:info@vogelzang.org)

zo 14.06 12:00 > 15:30

**De vele gezichten van Anderlecht: Kuregem**

Een wandeling langs de grootste markt van België, fantastisch

industriële erfgoed, uitdagende woonconcepten, projecten in de circulaire economie, met zicht op een nieuw lifeline park. Lengte: 3 km

Start: Raadsplein  
6€ of 15 €  
Inscrijven via: [www.bruxselbinnenstebuiten.be/anderlecht](http://www.bruxselbinnenstebuiten.be/anderlecht)

mer/wo 17.06

14:00 > 16:00

**Visite autour de la Résistance à Anderlecht/ Rondleiding rond het Verzet in Anderlecht (FR/ NL)**

Maison d'Érasme / Erasmushuis  
Rue de Formanoirstraat 31  
Réservation souhaitée / reservatie gewenst: [www.erasmushouse.museum](http://www.erasmushouse.museum) - 02 521 13 83

## BROCANTES/ MARCHÉS ROMMEL- MARKTEN/

zo 17.05 11:00 > 18:00

**Print Market**

Een lokale makersmarkt met randactiviteiten rond beeldverhaal, teken- en drukkunst. Activiteiten zijn gratis.  
VROOM - Dokter De Meersmanstraat 19

sam 23 & dim 24.05

10:00 > 19:00

**Maker Faire**

De nombreux ateliers de fabrication accessibles à tous  
Quai de Biestebroek 36-38 B  
Gratuit - [brussels.makerfaire.com](http://brussels.makerfaire.com)

sam 30.05 & 27.06

10:00 > 12:00

**Donnerie en Folie**

Marché gratuit. Prochaines dates : 25.07, 29.08, 26.09 & 24.10 (en fonction de la météo)

Esplanade du métro Aumale  
0475 788 669 - 0494 899 945

sam 30.05 10:00 > 17:00

**Marché artisanal**

Organisé par le Centre de jour Les Vraies Richesses. Bar et petite restauration sur place.  
Rue de la Procession 24

mer/wo 3.06 12:00 > 19:00

**Marché de producteurs locaux / Markt met lokale producenten**

Conseil en fête : marché de producteurs locaux et animations diverses

Feest op het Raadsplein: markt met lokale producenten en diverse activiteiten

Place du Conseil Raadsplein

zo/dim 7.06 10:00 > 14:00

### Nellie Melba's kids brocante

Door, voor en met kinderen.  
Fietsatelier voor kids, muziek en  
ijsjes.

Pour, par et avec les enfants.  
Atelier vélo pour enfants,  
musique et glaces.

Basisschool Nellie Melba  
Nellie Melbalaan 71 avenue Nellie  
Melba  
6€/stand  
Réservatie/réservation:  
nelliesouders@gmail.com

sam 13 & dim 14.06

6:30

### Braderie-Brocante Bizet- La Roue

De la place de la Roue à la place  
Bizet

Inscriptions : mar 26.05 de 17h à 19h  
et sam 6.06 de 10h à 12h au café Le  
Purgatoire (place de la Roue) ou sam  
30.05 de 10h à 12h et mar 2.06 de  
17h à 19h au café La roue du Metro  
(chaussée de Mons 1104)  
0494 134 637

sam/za 27.06 10:00 >

19:00

### Grande Braderie Wayez/ Grote Braderie Wayez

Braderie dans toute la rue  
Wayez (fermée à la circulation)  
et animations gratuites sur la  
place de la Résistance : grimage,  
clowns, châteaux gonflables...

Braderie in de hele Wayezstraat  
(afgesloten voor verkeer)  
en gratis activiteiten op het  
Verzetsplein: schminken, clowns,  
springkussens, enz.

## DIVERS

ven 8.05 14:00

### 6<sup>e</sup> Asso Parade

Les rues résonneront de chants,  
de percussions et seront ornées  
de plumes, de masques et de  
costume. Sur le thème du rêve  
(imaginaire, espoirs, utopies),  
vous êtes invité à venir exprimer  
votre créativité. Rejoignez-  
nous pour mettre de la couleur  
dans les rues d'Anderlecht. Une  
organisation de Les Pouces, Casi-  
Uo et Cirqu'Conflex.

Départ place du Conseil à 14h,  
rassemblement dès 13h30.

sam/za 10.05 11:00 >

18:00

### Fête du Printemps Springfeest

Musique, animations pour petits  
et grands, bonnes choses à boire  
et à manger.

Ferme du Chaudron Ketelhoeve  
Rue du Chaudron 20-30

jeu/do 21.05 &

25.06 19:00

### Conseil communal / Gemeenteraad

Place du Conseil 1 Raadsplein  
02 558 08 00  
info@anderlecht.brussels

ven 29.05 19:00

### Fête du club de triathlon Zest

Repas spaghetti (halal ou végété)  
et ambiance musicale dès 22h,  
au profit des projets inclusifs du  
club.

Ferme du Chaudron - rue du  
Chaudron 20/30 - Réservation  
obligatoire : info@zest-club.be  
12€

sam/za 30.05

12:00 > 18:00

### Parc des Résédas Park en fête feest

Le parc des Résédas se  
transforme en un lieu de  
rencontres, de musique et de  
découvertes. Het Resedaspark  
wordt een plek vol ontmoeting,  
muziek en verrassingen. Au  
programme : spectacles,  
concerts, animations, jeux géants  
et moments conviviaux pour tous  
les âges. Op het programma:  
voorstellingen, concerten,  
animaties, reuzenspelen en  
gezellige momenten voor jong  
en oud. Venez pique-niquer,  
découvrir les initiatives du quartier  
et partager un moment festif  
avec vos voisins. Kom picknicken,  
ontdek de buurtinitiatieven en  
geniet samen met je burens van  
een feestelijke dag.

En face du 47 rue des Résédas/  
tegenover Resedastraat 47  
Gratuit / Gratis  
www.lecap.brussels

sam 30.05 13:30

### Moortebeek en Fête

Journée conviviale organisée  
par la Fondation Lombaerts :

fr. Cycle de rencontres  
animées par une psychologue et  
l'asbl Aidants Proches Bruxelles

lun 11.05 14:00

### Relations et communication

Réflexion sur les dynamiques  
relationnelles liées au rôle  
d'aidant. Introduction à la  
communication bienveillante  
pour exprimer ses besoins et  
poser ses limites.

## CUREGHEM

### On a besoin de votre mémoire

Vous avez travaillé ou grandi à  
Cureghem ? Vous avez connu  
les ateliers, entreprises, abat-  
toirs ou activités indépendantes  
du quartier ? Venez raconter  
vos souvenirs et contribuer à  
documenter l'histoire du tra-  
vail à Cureghem, dans le cadre  
du projet ArchiSols mené avec  
les Archives de l'Etat, urban.  
brussels et l'ULB. Vos récits  
peuvent être enregistrés lors  
de séances collectives animées  
par des historiens :

- sam 9.05 (9:30>13:00), salle  
Au bout du monde (rue des  
Goujons 59)
- ven 22.05 (9:30>13:00 &  
14:00>17:30), bibliothèque  
Espace Carême (rue du  
Chapelain 1-7)



Inscription : [tourisme@  
anderlecht.brussels](mailto:tourisme@anderlecht.brussels)  
02 526 83 51

animations pour tous les âges,  
petite restauration et concerts  
gratuits : D'J Loulou, Morgane B,  
Recall, ...

Devant le chalet Moortebeek, rue de  
Sévigne 1a  
[www.fondation-lombaerts.be](http://www.fondation-lombaerts.be)

zo 31.05 & 28.06

10:00 > 12:30

### Brunch Crea

Een gezellige activiteit waar  
je samen knutselt, bruncht  
en nieuwe mensen ontmoet.  
Materiaal en drankjes worden  
voorzien. Deelnemers mogen  
ook iets lekkers meebrengen om  
te delen.

De Rinck - Dapperheidsplein 7

mer 3.06 > ven 5.06

14:00 > 18:00

### Festival Interaction

C'est un festival d'art en plein  
air proposé par la Boutique  
Culturelle en partenariat avec  
ArtiCulE et Cirqu'Conflex. Le 3  
juin sur la place Jorez, les 4 et 5  
juin sur la place du Conseil.

Gratuit

dim 7.06

14:00 > 17:00

### Fête des voisins La Roue

Jeux, petites animations,  
chouettes rencontres entre  
voisins du quartier. Apportez un  
goûter à partager. Fête organisée  
par le collectif de La Roue.

Place de la Roue, à côté de l'église

dim 7.06

14:00 > 18:00

### Fête des voisins Chopin

Atelier réparation de vélo de 14h  
à 16h, auberge espagnole à 16h,  
bourse aux graines et vente de  
plantes de saison, animations  
pour enfants... Avec le Comité de  
quartier des Musiciens.

Rue Chopin

ven/vr 15.06 14:00

### Hommage patriotique/ Patriottische herdenking

La FNC (Fédération Nationale des  
Combattants) en collaboration  
avec la Commune d'Anderlecht,  
rendra un hommage aux  
résistants et aux militaires qui  
par leur courage ont mis fin au  
régime de l'Allemagne nazie le 8  
mai 1945.

De NSB (Nationale Strijdersbond  
van België) brengt, in  
samenwerking met de gemeente  
Anderlecht, een eerbetoon aan  
de verzetsstrijders en militairen  
die door hun moed op 8 mei 1945  
een einde hebben gemaakt aan  
het Duitse naziregime.

RDV place de la Vaillance, devant le  
Monument aux Morts  
Verzamelen op het Dapperheidsplein,  
voor het Oorlogsmonument

## Ateliers pour les aidants proches

CAFET Trèfles

Route de Lennik 254

2,5€ /atelier

Réservation indispensable :  
[sophie.szynal@gmail.com](mailto:sophie.szynal@gmail.com)

# CYBERSECURITÉ CYBERPREVENTIE

## Attention aux tentatives de fraude

### *Pas op voor pogingen tot fraude*

**fr.** Des tentatives d'arnaque\* circulent actuellement à Anderlecht, notamment par e-mail ou par téléphone. Des fraudeurs utilisent abusivement le nom ou les coordonnées de notre administration pour demander de l'argent ou des informations bancaires. Certains appels annoncent par exemple une prime Covid, un remboursement d'impôts, une offre commerciale ou un problème avec une carte bancaire. Or, la Commune d'Anderlecht ne demande JAMAIS de paiement par mail ou par téléphone.

Soyez vigilant :

- Les adresses e-mail officielles de la Commune terminent toujours par @anderlecht.brussels
- Ne communiquez jamais vos données personnelles ou bancaires

Vous avez un doute ?

- Signalez l'adresse e-mail ou le numéro de téléphone à [suspect@safeonweb.be](mailto:suspect@safeonweb.be)
- Contactez directement votre banque ou le service Cyberprévention via [cyberprev@anderlecht.brussels](mailto:cyberprev@anderlecht.brussels)

\* Nous remercions le Conseil consultatif des seniors francophones pour sa vigilance et le signalement de ces situations de fraude.

**nl.** Momenteel doen pogingen tot oplichting\* de ronde in Anderlecht, met name via e-mail of telefoon. Oplichters maken misbruik van de naam of de contactgegevens van onze gemeente om geld of bankgegevens te vragen. Sommige oproepen bieden bijvoorbeeld een Covid-premie, een belastingteruggave, een commercieel aanbod of een probleem met een bankkaart. De gemeente Anderlecht vraagt echter NOOIT om betalingen via e-mail of telefoon.

Wees waakzaam:

- De officiële e-mailadressen van de gemeente eindigen altijd op @anderlecht.brussels
- Geef nooit je persoonlijke of bankgegevens door

Twijfel je?

- Meld het e-mailadres of het telefoonnummer aan [suspect@safeonweb.be](mailto:suspect@safeonweb.be)
- Neem direct contact op met je bank of de dienst Cyberpreventie via [cyberprev@anderlecht.brussels](mailto:cyberprev@anderlecht.brussels)

\* Wij danken de Franstalige Adviesraad voor senioren voor haar waakzaamheid en het melden van deze gevallen van fraude.

#### 13:30 **Ma Galaxie + Tout Finira Bien**

– Dans le spectacle *Ma Galaxie*, les participants sont invités, à travers un jeu de questions, à dessiner leur galaxie intérieure. Sur scène, le groupe *Tout Finira Bien* interprète des chansons-portraits jazz en résonance avec les galaxies réalisées par les participants.

– In de voorstelling *Ma Galaxie* worden de deelnemers via een vragenspel uitgenodigd om hun innerlijke melkweg te tekenen. Op het podium brengt de groep *Tout Finira Bien* jazzportretten ten gehore die resoneren met de melkwegstelsels die door de deelnemers zijn gemaakt.

#### 15:30 **Scène ouverte/ Open podium**

– En avril, Escale du Nord et ArtiCulE ont invité le public à voter pour sélectionner les 2 groupes qui se produiront sur la scène d'Aumale : YaYa Bossa et Malina & The Joglars.

– In april hebben Escale du Nord en ArtiCulE het publiek uitgenodigd om te stemmen en zo de twee bands te selecteren die op het podium in Aumale zullen optreden: YaYa Bossa en Malina & The Joglars.

#### 17:00 **Mathias Bressan**

– Post-rock, folk'n bazar, chanson, ambient... Mathias Bressan explore les hors-pistes de la musique francophone. Sur scène, on le découvre dans une formule en duo : les deux musiciens se retrouvant autour d'une batterie, d'une basse, d'une guitare, de quelques samples et rythmiques hypnotiques.

– Postrock, folk'n bazar, chanson, ambient; Mathias Bressan verkent de ongebruikelijke paden van de Franstalige muziek. Op het podium treedt hij op in een duo: de twee muzikanten spelen samen op een drumstel, een bas, een gitaar, enkele samples en hypnotiserende ritmes.

#### 17:40 **Ÿnamaât**

– Ÿnamaât mêle afrobeat, amapiano et sonorités acoustiques pour créer une musique à la fois touchante et dansante. Inspirée par ses voyages, elle transforme rencontres, paysages et expériences en un

**Conseils  
Nuttige tips**



# Deux scènes sous le soleil d'Aumale

## Twee podia onder de zon van Aumale

**fr.** Samedi 20 juin, la Fête de la Musique va faire danser la francophonie. Et, comme toujours, Anderlecht sera au rendez-vous avec une journée festive proposée par ArtiCulE et Escale du Nord. Au programme : des concerts en plein air sur deux scènes et des animations sur l'esplanade du métro Aumale.

**nl.** Zaterdag 20 juni brengt het Fête de la Musique de Franstalige wereld aan het dansen. En zoals altijd is Anderlecht van de partij met een feestelijke dag, georganiseerd door ArtiCulE en Escale du Nord. Op het programma: openluchtconcerten op twee podia en animatieactiviteiten op het plein bij metrostation Aumale.

univers sincère et vibrant.  
– Ýnamaāt combineert afro-beat, amapiano en akoestische klanken om muziek te creëren die zowel ontroerend als dansbaar is. Geïnspireerd door haar reizen zet ze ontmoetingen, landschappen en ervaringen om in een oprecht en levendig universum.

**18:20 Linton**  
– Artiste émergente de la scène rap alternative, Linton façonne un univers entre rap new wave, sonorités électroniques, trap, jersey club, UK garage et drum'n'bass. Chaque titre est un uppercut émotionnel : les paroles explorent ses états d'âme, tout en donnant envie de danser.  
– Linton, een opkomende artiest uit de alternatieve rap-scene, creëert een universum tussen new wave rap, elektronische klanken, trap, jersey club,

UK garage en drum'n'bass. Elk nummer is een emotionele upercut: de teksten verkennen haar gemoedstoestanden, terwijl ze tegelijkertijd zin geven om te dansen.

**19:00 Paons Perdus**  
– Entre synthés électros, drums machines éternelles et guitare euphorique, le trio nous embarque dans un voyage qui rappelle Les Rita Mitsouko, La femme, Arno ou The Slits. Les Paons Perdus font la roue dans une transe poétique, perchés quelque part entre le théâtre et le rock.  
– Met electro-synths, opzwevende drummachines en



euforische gitaar neemt het trio ons mee op een reis die doet denken aan Les Rita Mitsouko, La Femme, Arno of The Slits. Paons Perdus draait een rad in een poëtische trance, ergens tussen theater en rock in.

Brussels project dat in 2021 het levenslicht zag, geneest de ziel met onbezorgde popfunk en voelt aan als een natuurlijke high die je nodig hebt na een lange werkdag.

**20:00 Chaton Laveur**  
– Dans les méandres du rock indépendant, le groupe liégeois trace sa propre voie, sauvage et assumée. Minimaliste, leur musique est un voyage au cœur des émotions brutes. Des boucles obsédantes se mêlent à des mélodies douces-amères chantées en français et en espagnol.

– In de meanders van de indie-rock baant de Luikse groep haar eigen weg, wild en zelfbewust. Hun minimalistische muziek is een reis naar het hart van de rauwe emoties. Obsessieve loops vermengen zich met bitterzoete melodieën, gezongen in het Frans en het Spaans.

**21:00 Kids of the Elephant**  
– Projet bruxellois né en 2021, Kids of the Elephant guérit l'âme avec une pop funk insouciant et ressemble à une défonce naturelle dont on a besoin après une longue journée de travail.  
– Kids of the Elephant, een

↓  
sam/za 20.06

13:30 > 22:00

Esplanade du métro Aumale  
Esplanade van metrostation Aumale  
Gratuit/Gratis

Un événement organisé avec le soutien du Conseil de la Musique, la Fédération Wallonie-Bruxelles, la COCOF et la Commune d'Anderlecht.  
Een evenement georganiseerd met de steun van de Conseil de la Musique, de Federatie Wallonië-Brussel, de FGC en de gemeente Anderlecht.

escaledunord.brussels  
0496 94 43 18



# FÊTE DE LA MUSIQUE

# Yves Malfliet

[www.erasmushouse.museum](http://www.erasmushouse.museum)



# OLÉ'S/RÉ!

06.03 →  
20.09.26



Maison d'Érasme/Erasmushuis  
Mar.-Dim./Di.-Zo. — 10.00-18.00  
Rue de Formanoirstraat 31  
Bruxelles 1070 Brussel

Musees Maison d'Érasme & Biëgûnoge / Erasmushuis & Biëgûn Hof Museo  
Musees communaux d'Andelrecht / Gemeentelike musea van Andelrecht

Une initiative de Fabrice Curjel,  
Brigitte Piret et du Collège International d'Andelrecht.  
Qui intègre par sa programmation Fabrice Curjel,  
qui intègre par sa programmation Fabrice Curjel,  
qui intègre par sa programmation Fabrice Curjel.

Andelrecht  
ES - 1070, Maison d'Érasme  
Place du Conseil à Roperstein - 1070 Andelrecht  
© Innochie, 2022 © Sylvain Delle



Andelrecht  
1070  
ÉRASME  
MUSEUM